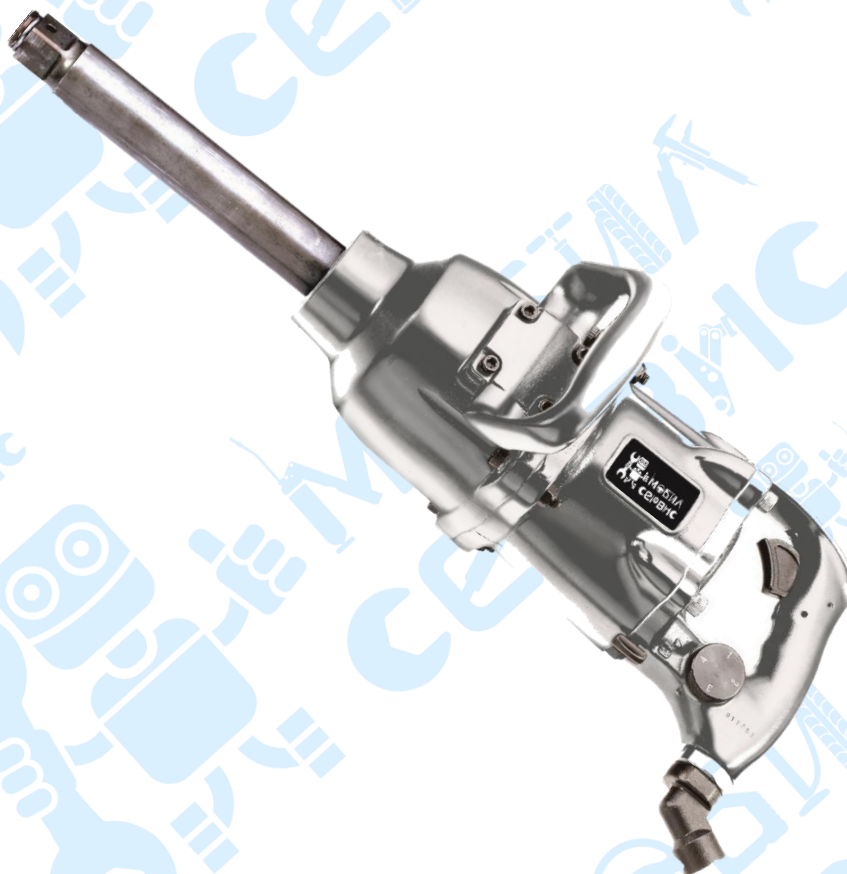




**ОБОРУДОВАНИЕ И РАСХОДНЫЕ
МАТЕРИАЛЫ ДЛЯ АВТОСЕРВИСА И
ШИНОМОНТАЖА**

ГАЙКОВЕРТ ПНЕВМАТИЧЕСКИЙ ГРУЗОВОЙ" 3390 N/M MS-8342



Инструкция по эксплуатации и обслуживанию

**Внимательно прочтите инструкцию перед установкой и использованием, это необходимо для безопасной эксплуатации и технического обслуживания.
После ознакомления сохраните инструкцию**

1. Назначение изделия

Пневматический ударный гайковёрт предназначен для работы с резьбовыми соединениями. Ударно-вращательное действие гайковёрта используют для закручивания или откручивания крепёжных элементов. Используется в работе с грузовым транспортом.

Корпус гайковёрта частично выполнен из наиболее прочного магниевого сплава, что делает его ударопрочным и одновременно очень легким, а приводной квадрат изготовлен из прочнейшего сплава хрома, молибдена и никеля. Эргономичная рукоятка гайковёрта в сочетании с отличной сбалансированностью позволяет надёжно держать инструмент в руке во время работы. Высокая точность изготовления конструкции и деталей ударного гайковёрта гарантирует сохранение заявленных технических характеристик в течение всего срока эксплуатации.

При покупке пневматического ударного гайковёрта требуйте проверки его работоспособности пробным запуском. Убедитесь, что в гарантийном талоне проставлены: штамп магазина, дата продажи и подпись продавца, а также указана модель и заводской номер гайковёрта.

2. Элементы и органы управления



1. Посадочный квадрат
2. Ось
3. Корпус
4. Боковая рукоятка
5. Курок
6. Рукоятка
7. Штуцер подачи воздуха
8. Переключатель реверса/регулятор мощности

3. Технические характеристики

- Мощный профессиональный пневматический гайковерт, спроектированный для тяжелых условий промышленной эксплуатации.
- Особая конструкция ударного механизма типа «Pin-Less Hammer» значительно повышает ресурс инструмента, обеспечивая более долгий срок его эксплуатации.
- Корпус гайковерта выполнен из современных композитных материалов, обеспечивающих меньший вес гайковерта и прочность его конструкции.
- Благодаря специальной конфигурации ручек и вспомогательной рукоятке, удобен в эксплуатации и идеально подходит в сфере обслуживания грузовиков, автобусов и тяжелой техники.
- Имеет регулятор мощности.

Площадь привода	1"
Крутящий момент, диапазон, Нм	271-2170
Максимальный крутящий момент, Нм	3390
Свободное вращение, об/мин	3300
Тип ударного механизма	Pin-Less Hammer
Средний расход воздуха, л/мин	119
Давление воздуха, бар	6,3
Общая длина, мм	619
Вес нетто, кг	17,3
Вес брутто, кг	18

4. Правила безопасности при работе с гайковёртом

- Инструмент не должен использоваться в потенциально пожароопасном помещении.
- Никогда не используйте инструмент не по назначению.
- Запрещается использовать инструмент, имеющий неисправности и повреждения.
- Запрещается использовать быстросъёмные соединения с

повреждениями и признаками чрезмерного износа.

- Отключайте воздушный шланг перед заменой или наладкой инструмента. Никогда не пытайтесь разбирать пневматический гайковёрт при подключенном давлении.
- Перед использованием инструмента, проверьте все соединения и переходники.
- Воздушные шланги, находящиеся под давлением, могут разорваться и представляют серьезную опасность для людей.
- Используйте только быстросъёмные соединения для подключения воздушной линии.
- Воздушное давление, превышающее максимально допустимый предел, может причинить вред работнику.
- При работе с инструментом примите устойчивое положение.
- Делайте перерывы в работе. Длительная и сильная вибрация вредна для здоровья человека.
- Берегите инструмент от воздействия высоких температур и огня во избежание его повреждения или снижения эффективности его работы.
- В экстремальных ситуациях моментально отпустите курок и отключите инструмент от пневматической линии.
- При работе с пневматическим инструментом используйте средства индивидуальной защиты: защитные очки, противошумные наушники, перчатки



5. Подготовка к использованию

- Перед использованием пневматического ударного гайковёрта внимательно ознакомьтесь с инструкцией. Данную инструкцию храните в надёжном месте, доступном при первой необходимости. Пневматический инструмент предназначен для использования только специалистами и в соответствии с назначением и требованиями, указанными в данной инструкции.
- Все работы с пневматическим инструментом следует

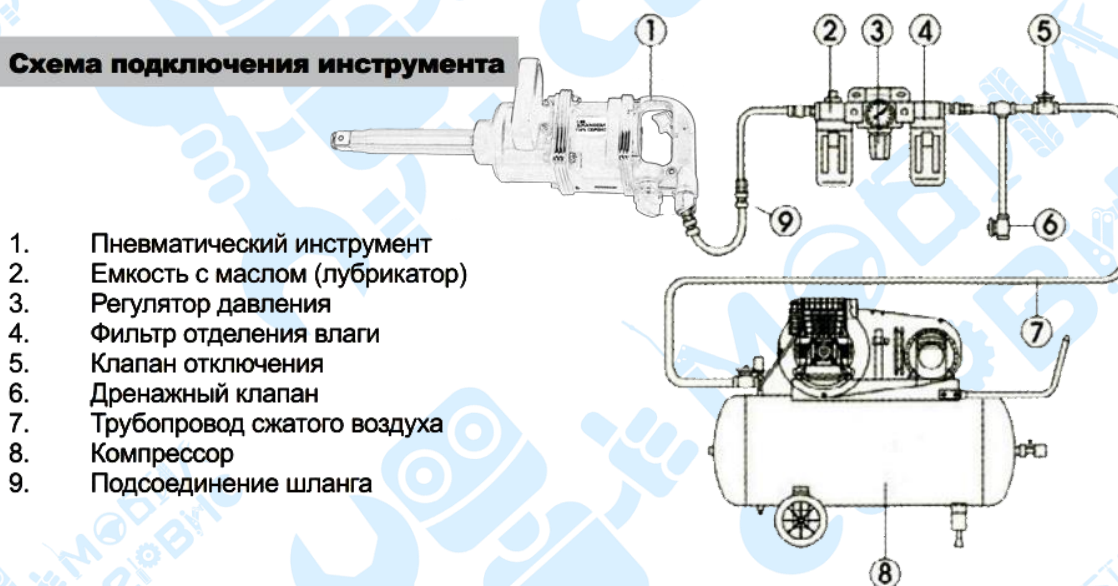
проводить в производственных помещениях, оборудованных воздушной магистралью с давлением воздуха не ниже 6,0 атм или компрессором необходимой мощности и производительности, в температурном диапазоне от +5С до +50С, персоналом, имеющим соответствующую квалификацию, знакомым с правилами техники безопасности, условиями эксплуатации и навыками работы с пневматическим инструментом.

- Для нормальной работы пневматического инструмента, воздушная магистраль, подготовленная для работы, должна быть снабжена осушителем воздуха, фильтром-влагоотделителем и лубрикатором.

Наличие влаги и взвешенных твёрдых частиц в воздушной магистрали приводит к образованию коррозии и механических повреждений на деталях изделия, и как следствие, к выходу из строя инструмента. Воздух должен быть сухим и обогащённым специальным маслом. Используя неосушенный и необогащенный маслом воздух, Вы сокращаете срок службы любого пневматического инструмента.

- Воздушное давление во время работы инструмента не должно

Схема подключения инструмента



превышать максимальное значение 6,3 атм. Уменьшение рабочего давления приводит к потере мощности, а увеличение - к преждевременному износу.

- Необходимо использовать соответствующий диаметр воздушного шланга (1/2"). Периодически продувайте шланг

мощным напором воздуха (перед соединением шланга и пневматического инструмента). Это процедура, важна, для того чтобы в гайковёрт не попала влага.

- Используйте только подходящие насадки. Посадочный квадрат должен строго соответствовать”.
- Для удобства, и предотвращения травм используйте быстросъёмные переходники.

6. Использование

- Для работы с гайковёртом используйте только стандартные или глубокие ударные головки.
- Управление гайковёртом осуществляется с использованием пускового курка, который находится под указательным пальцем. При нажатии на курок, сжатый воздух поступает в рабочую полость двигателя и вращает ротор. Следует учесть, что после того как Вы отпустите курок вращение механизма будет осуществляться ещё несколько секунд. В целях безопасности, кладите гайковёрт после того как он полностью остановился.
- Регулировка усилия осуществляется вращением переключателя реверса. Режимы «закручивание» (F) и «откручивание» (R) устанавливаются им же.
- **Внимание!** Переключать направление вращения можно только при неработающем инструменте.
- Перед присоединением шланга, необходимо нанести 4-5 капель машинного масла на воздушное входное отверстие.
- Для смазывания гайковёрта применяйте масло с вязкостью SAE10 и автоматическую маслёнку (лубрикатор) в воздушной магистрали, настроенную на подачу 2 (двух) капель в минуту. Если применение лубрикатора в воздушной магистрали невозможно, то вводите 46 капель масла для пневматических двигателей в отверстие впускного штуцера перед каждым использованием инструмента. Использование более вязкого масла может привести к ухудшению работы.

7. Хранение

Всегда храните пневматический ударный гайковёрт в сухом отапливаемом, вентилируемом помещении, защищённом от проникновения паров кислот, щелочей и пылеабразивных веществ,

при температуре не ниже $+5^{\circ}\text{C}$ и относительной влажности не более 70%. Если инструмент долго не будет использоваться, необходимо произвести консервацию: смазать корпус тонким слоем масла, упаковать в штатную коробку.

Срок хранения – инструмент не представляет опасности для жизни, здоровья человека и не может причинить вред его имуществу по истечении какого-либо определенного периода времени. В этой связи срок хранения не ограничен. Срок эксплуатации - 5 лет с момента ввода в эксплуатацию. Транспортировка инструмента должна производиться всеми видами транспорта в закрытых транспортных средствах по правилам, принятым на каждом виде транспорта.

8. Устранение неисправностей

Внимание!

Ремонтные работы должны проводиться квалифицированным персоналом. Если понадобился ремонт, или запасные части для гайковёрта, пожалуйста, обратитесь в Сервисный центр компании Мобилсервис.

- Ежедневно, перед работой, следует осматривать инструмент на предмет повреждений и нарушений целостности деталей, особое внимание следует уделить осмотру посадочного квадрата и быстросъёмного соединения.
- При проявлениях неисправности инструмента обратитесь за консультацией в Сервисный центр компании Мобилсервис.
- Регламентное обслуживание инструмента необходимо проводить не реже одного раза в месяц. При регламентном обслуживании следует проверять затяжку резьбовых соединений инструмента, проводить замену смазки в его механизме.

Прежде чем обратиться в Сервисный центр компании Мобилсервис сделайте следующие проверки:

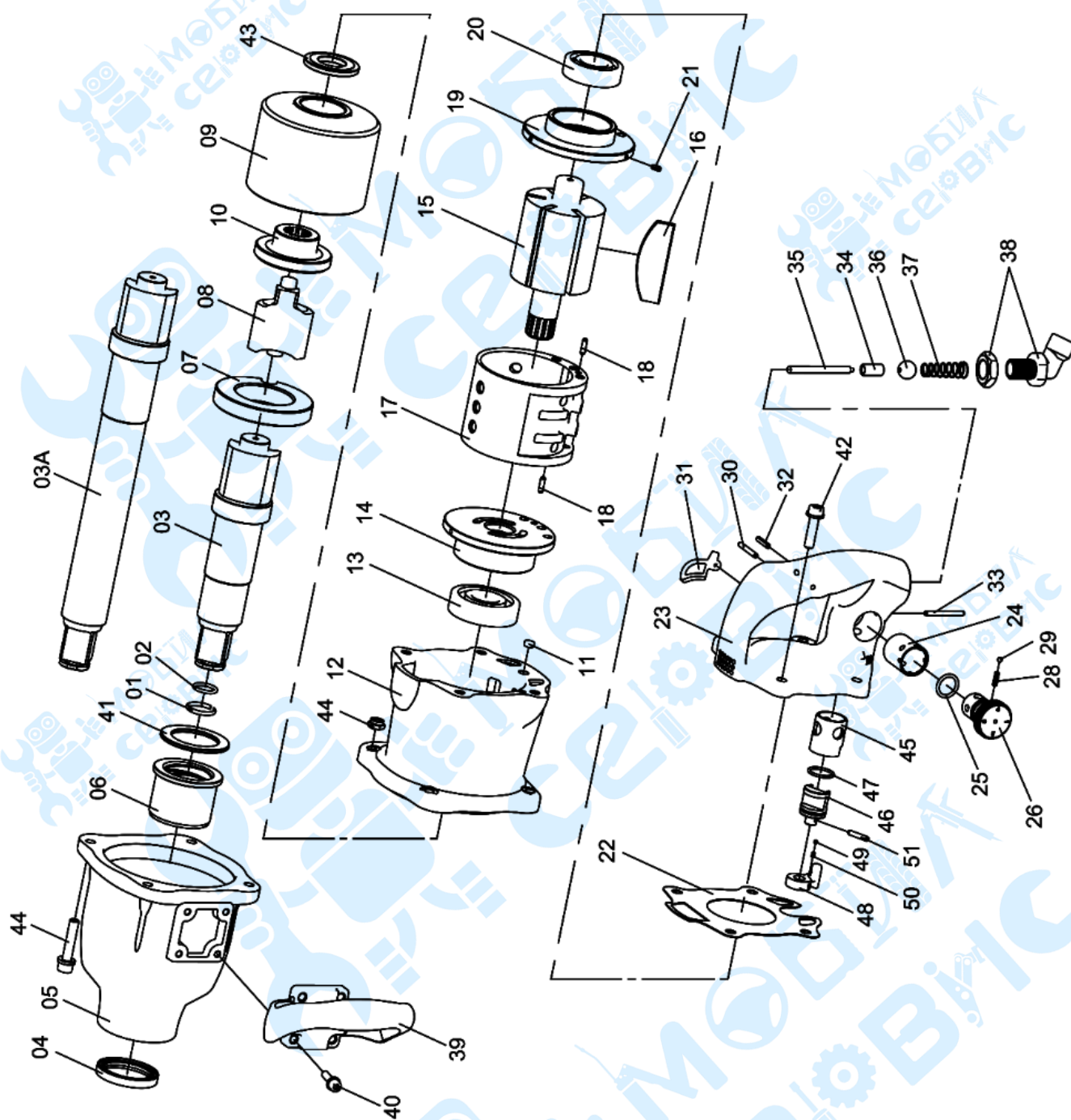
- Проверьте работу компрессора и подключение воздуха.
- Соответствие сечения шланга, указанному в настоящей инструкции.
- Отсутствие в сжатом воздухе загрязнений в виде пыли, ржавчины или конденсата.

- Присутствие избыточной смазки в ударном механизме/пневмомоторе.

* - для смазки пневмоинструмента рекомендуется использовать минеральное масло для пневмоинструмента.

По истечении срока службы, если машинка не соответствует своим техническим характеристикам и ее нельзя отремонтировать, подлежит утилизации.

9. Схема пневматического ударного гайковёрта MS-8342



1	Retaining Ring	1	20	Ball Bearing	1	41	Spacer	1
2	O-Ring	1	21	Spring Pin	1	42	Cap Bolt (4 pcs) Set	1
3	3" Anvil for MS-8322	1	22	Rear Gasket	1	43	Thrust Plate	1
3A	8" Anvil for MS-8342	1	23	Frame Handle	1	44	Cap Bolt (4 pcs) Set	1
4	Oil Seal	1	24	Regulator Bushing	1	45	Bushing Reverse	1
5	Clutch Housing	1	25	O-Ring	1	46	Reverse Valve	1
6	Anvil Bushing	1	26	Speed Regulator	1	47	O-Ring	1
7	Side Plate	1	28	Spring	1	48	Lever-Reverse Valve	1
8	Hammer Dog	1	29	Steel Ball	1	49	Steel Ball	1
9	Hammer Cage	1	30	Spring Pin	1	50	Spring	1
10	Drive Cam	1	31	Trigger	1	51	Spring Pin	1
11	Friction Spacer	1	32	Spring Pin	1		3" Anvil Ass'y (01.02.03) Set	1
12	Motor Housing	1	33	Spring Pin	1		8" Anvil Ass'y (01.02.03A) Set	1
13	Ball Bearing	1	34	Throttle Bushing	1		Clutch Housing Ass'y(05.06) Set	1
14	Front End Plate	1	35	Valve Stem	1		Front End Plate (13.14)	1
15	Rotor	1	36	Ball	1		Cylinder Ass'y (17.18)	1
16	Rotor Blade (6 pcs) Set	1	37	Spring	1		Rear End Plate Ass'y (19.20.21)	1
17	Cylinder	1	38	Air Inlet Assembly Set	1		Frame Handle Ass'y (23.24.34.35)	1
18	Spring Pin (2 pcs) Set	1	39	D-Handle	1			
19	Rear End Plate	1	40	Cap Bolt (4 pcs) Set	1			

Сведения о соответствии товара техническим регламентам

Изготовитель: "Mighty Seven International Co., Ltd."

Адрес места нахождения: NO.70-25, QINGGUANG RD., WURI DIST., TAICHUNG CITY 41466, Тайвань (Китай)

Адрес места осуществления деятельности по изготовлению продукции:

No. 70-25, CHINQ QUANQ RD. WU-JIH TAICHUNG HSIEN, Тайвань (Китай)

Код ТН ВЭД ТС	8467 11 900 0
Сведения о сертификации	Номер сертификата №ЕАЭС RU C-TW.HB85.B.00604/21
Дата выдачи Срок действия	28.09.2021 До 27.09.2026
Орган, выдавший сертификат	Орган по сертификации продукции Общество с ограниченной ответственностью «ЦЕНТР ПОДТВЕРЖДЕНИЯ СООТВЕТСТВИЯ. Адрес места нахождения 111524, РОССИЯ, Г. МОСКВА, УЛ. ЭЛЕКТРОДНАЯ, Д. 2, СТР. 12-13-14, ОФИС 307,605 Регистрационный номер аттестата аккредитации: RA.RU.11HB85; дата регистрации аттестата: 01.10.2020 года
Соответствует требованиям	ТР ТС 010/2011 «О безопасности машин и оборудования» (по схеме 1с)
Стандарты, по которым производилась сертификация	ГОСТ 17770-86 "Машины ручные. Требования к вибрационным характеристикам" разделы 1 – 3 ГОСТ 12.2.010-75 "Система стандартов безопасности труда. Машины ручные пневматические. Общие требования безопасности" раздел 4 ГОСТ 12.2.030-2000 "Система стандартов безопасности труда. Машины ручные. Шумовые характеристики. Нормы. Методы испытаний" СТБ ЕН 792-2-2007 Наименование стандарта, нормативного документа «Машины ручные неэлектрические. Требования безопасности. Часть 2. Машины режущие и обжимные» СТБ ЕН 792-4-2006 «Машины ручные неэлектрические. Требования безопасности. Часть 4. Машины ударные» СТБ ЕН 792-5-2006 «Машины ручные неэлектрические. Требования безопасности. Часть 5. Машины ударно-вращательные» СТБ ЕН 792-6-2006 «Машины ручные неэлектрические. Требования безопасности. Часть 6. Машины резьбозавертывающие» СТБ ЕН 792-7-2007 «Машины ручные неэлектрические. Требования безопасности. Часть 7. Машины шлифовальные»



сервисный талон

№

Внимание! Талон не действителен без печати продавца и при наличии незаполненных белых полей

Модель и краткое
наименование
изделия

Шифр/код/артикул
изделия

Заводской номер изделия
(при его отсутствии-код изготовителя)

Дата продажи

Название фирмы-покупателя/
Ф.И.О. покупателя (для частного лица)

Подтверждаю, что при покупке изделие было проверено, исправно,
полностью укомплектовано и имеет безупречный внешний вид.
С Условиеми гарантийного обслуживания ознакомлен и согласен.

Продажу
осуществил

Ф.И.О. продавца

Подпись продавца

Срок сервисного обслуживания

МЕСЯЦЕВ с даты продажи

Место для печати или штампа продавца

Адрес сервисного центра:
г.Владивосток, ул.Камская 1 ст.3
тел.: 8 984 152-36-67

V.10.2021

Сервисный случай №1

Дата получения

« ____ » ____ 20 ____ г.

Дата выдачи

« ____ » ____ 20 ____ г.

Подпись мастера и штамп мастерской

Вид поломки:

Сервисный случай №2

Дата получения

« ____ » ____ 20 ____ г.

Дата выдачи

« ____ » ____ 20 ____ г.

Подпись мастера и штамп мастерской

Вид поломки:


Гарантийные обязательства

1. Предприятие-изготовитель устанавливает гарантийный срок на пневматический инструмент – 6 (шесть) месяцев со дня продажи изделия.
2. Гарантийный, а также послегарантийный ремонт производится только в авторизованных сервисных центрах, указанных в этом гарантийном талоне.
3. Условия гарантии предусматривают бесплатную замену деталей и узлов изделия, в которых обнаружен производственный дефект, выявленный в процессе эксплуатации инструмента в период гарантийного срока.
4. Доставка и транспортировка инструмента до авторизованного сервисного центра осуществляется покупателем и за свой счет.
5. В гарантийный ремонт принимается полностью укомплектованный инструмент в чистом виде, при обязательном наличии правильно оформленных документов: гарантийного талона установленного образца с правильно и полностью заполненными полями, штампом торгующей организации и подписью покупателя.
6. Гарантия не распространяется:
 - На комплектующие части изделия, имеющие ограниченный срок службы, зависящий от интенсивности эксплуатации инструмента (лопатки, молоток, вал, клапан/седло клапана, уплотнительные прокладки и др.)
 - на повреждения, возникшие в результате естественного износа, несоблюдении правил эксплуатации, требований к техническому обслуживанию, использования инструмента не по назначению, а также если инструмент имеет следы несанкционированного вмешательства в конструкцию лиц, не имеющих специального разрешения на проведение ремонтных работ.
7. Гарантийный ремонт не осуществляется в следующих случаях:

- Отсутствие, повреждение или изменение серийного номера на инструменте или гарантийном талоне, а также при их несоответствии.
 - При использовании инструмента не по назначению, указанному в инструкции по эксплуатации.
 - Выход из строя вследствие перегрузки.
 - При наличии механических повреждений инструмента.
 - Возникновения недостатков инструмента из-за действия третьих лиц, непреодолимой силы, стихийных бедствий, неблагоприятных атмосферных воздействий и/или внешних воздействий агрессивных сред таких как, эксплуатация при низких/высоких температурах, дождь, снег, повышенная влажность и др.
 - Естественный износ инструмента (полная или частичная выработка ресурса инструмента или его внутренних элементов в следствие интенсивной эксплуатации, сильное внутреннее или внешнее загрязнение, наличие ржавчины, коррозии инструмента и его комплектующих, отсутствие смазки в пневматических элементах и подшипниках.
 - Попадание/наличие в инструменте инородных тел, не являющимися отходами, сопровождающими применения по назначению
 - Повреждение инструмента вследствие нарушения правил хранения и транспортировки (см. руководство по эксплуатации)
 - После попыток самостоятельно вскрытия, ремонта инструмента, внесение конструктивных изменений, эксплуатации инструмента под пневматическим давлением в системе сверх допустимого, эксплуатации без использования или использования несоответствующего специализированного смазочного материала для пневматического инструмента.
8. Профилактическое обслуживание инструмента (чистка, промывка и замена смазки и пр.) в гарантийный период является платной услугой.

9. О возможных нарушениях, изложенных выше условий гарантийного обслуживания, а также определения причин подтверждения или отказа производится техническая экспертиза в сроки, установленные законодательством РФ. По результатам экспертизы Владелец сообщает о статусе заявленного ремонта и сроках его проведения.

10. Владелец инструмента доверяет проведение технической экспертизы в авторизованном сервисном центре в свое отсутствие
Срок Гарантии продлевается на время нахождения инструмента в гарантийном ремонте

 <p>Продажа оборудования</p> <p>Сервисное обслуживание и ремонт оборудования</p> <p>Установка и настройка оборудования</p> <p>Диагностика оборудования</p> <p>Консультации о работе оборудования</p> <p>Обучение</p> <p>Проектирование</p> <p>Гарантийный сервис</p>	 <p>Гарантийная служба: 8(984)152-36-67 service@msvlad.com</p> <p>сервисная служба г.Владивосток 8(914)071-30-82 сервисная служба г.Хабаровск 8(914)774-01-79 www.msvlad.com</p>
-------------------------------------------------------------------------------------------------------------------------------------------------------------------------------------------------------------------------------------------------------------------------------------------------------------------------------------------------------	-------------------------------------------------------------------------------------------------------------------------------------------------------------------------------------------------------------------------------------------------------------------------------------------------------------------------------------------------------------------------------------------------------------------

EAC