



ОБОРУДОВАНИЕ И РАСХОДНЫЕ  
МАТЕРИАЛЫ ДЛЯ АВТОСЕРВИСА И  
ШИНОМОНТАЖА

## ПНЕВМОЛОБЗИК MS-321



### Инструкция по эксплуатации и обслуживанию

Внимательно прочтите инструкцию перед установкой и использованием, это необходимо для безопасной эксплуатации и технического обслуживания.

После ознакомления сохраните инструкцию

## 1. Назначение изделия

Пневмолобзик предназначен и может применяться при проведении строительно-монтажных, сантехнических и отделочных работ. Пневмолобзик позволяет сделать ровный и чистый рез стальных, алюминиевых и пластмассовых листов.

Специальная форма режущей пилки позволяет делать как прямой, так и фигурный рез стальных изделий с минимальной деформацией кромок, Пневмолобзик идеально подходит для точной резки стали и алюминия: вырезки острых углов и окружностей. Пневмолобзик способен существенно повысить эффективность работы и снизить риски получения травмы рабочего персонала.

Используется в работе с легковым, средним коммерческим и грузовым транспортом. Незаменимый помощник при проведении работ с листовым материалом. Применение пневмолобзика в промышленности позволяет экономить время и силы и значительно повышает качество работы.

Корпус пневмолобзика изготовлен из алюминиевого сплава, а приводной механизм изготовлен из прочнейшего сплава. Уникальная рукоятка обеспечивает надёжное удержание пневмолобзика в руке оператора. Конструкция и детали изготовлены с высокой точностью, что обеспечивает сохранение заявленных технических характеристик в течение длительного срока эксплуатации.

При покупке пневматического инструмента требуйте проверки его работоспособности пробным запуском. Убедитесь, что в гарантийном талоне проставлены: штамп магазина, дата продажи и подпись продавца, а также указана модель и заводской номер.

## 2. Элементы и органы управления



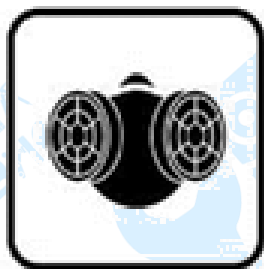
### Технические характеристики

Ход пилки, мм	14,5
Частота хода, ход/мин	11000
Расход воздуха, л/мин	113
Рабочее давление, Бар	6.3
Вес нетто, кг	0,6
Уровень шума, дБ	83
Уровень вибрации, м/сек	2.2
Диаметр впускного отверстия, inch	1/4" NPT
Рекомендованный внутр. диаметр шланга, мм	10
Общая длина, мм	230
Транспортные размеры 1 место, мм	270x85x50



### 3. Правила безопасности при работе с пневмолобзиком

- Инструмент не должен использоваться в потенциально пожароопасном помещении.
- Никогда не используйте инструмент не по назначению.
- Запрещается использовать инструмент, имеющий неисправности и повреждения.
- Запрещается использовать быстросъёмные соединения с повреждениями и признаками чрезмерного износа.
- Отключайте воздушный шланг перед заменой или наладкой инструмента. Никогда не пытайтесь разбирать пневматический лобзик при подключенном давлении.
- Перед использованием инструмента, проверьте все соединения и переходники.
- Воздушные шланги, находящиеся под давлением, могут разорваться и представляют серьезную опасность для людей.
- Используйте только быстросъёмные соединения для подключения воздушной линии.
- Воздушное давление, превышающее максимально допустимый предел, может причинить вред работнику.
- При работе с инструментом примите устойчивое положение.
- Делайте перерывы в работе. Длительная и сильная вибрация вредна для здоровья человека.
- Берегите инструмент от воздействия высоких температур и огня во избежание его повреждения или снижения эффективности его работы.
- В экстремальных ситуациях моментально отпустите курок и отключите инструмент от пневматической линии.
- При работе с пневматическим инструментом используйте средства индивидуальной защиты: защитные очки, противошумные наушники, перчатки



#### **4. Подготовка к использованию**

- Перед использованием пневматического лобзика внимательно ознакомьтесь с инструкцией. Данную инструкцию храните в надёжном месте, доступном при первой необходимости. Пневматический инструмент предназначен для использования только специалистами и в соответствии с назначением и требованиями, указанными в данной инструкции.

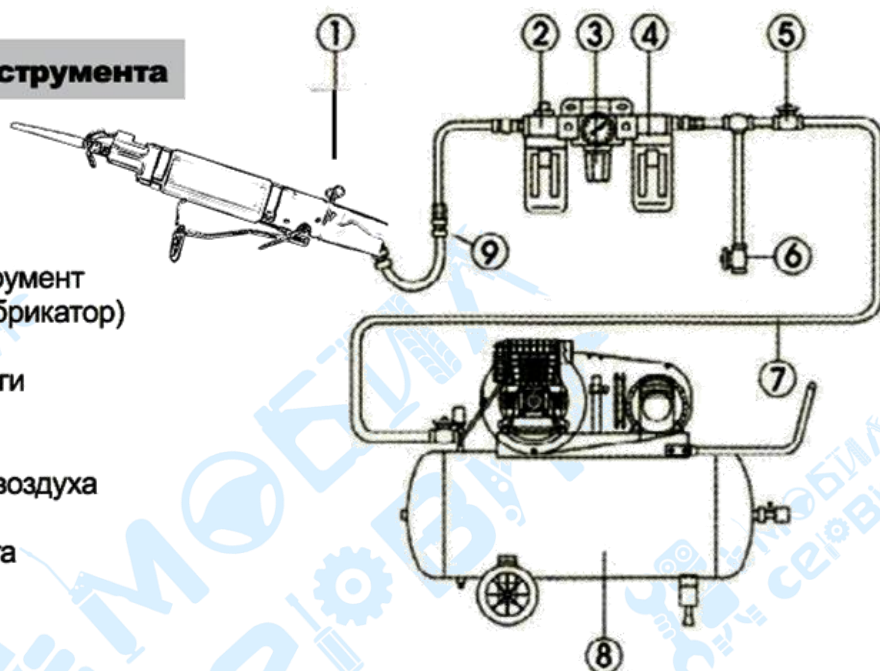
- Все работы с пневматическим инструментом следует проводить в производственных помещениях, оборудованных воздушной магистралью с давлением воздуха не ниже 6,0 атм или компрессором необходимой мощности и производительности, в температурном диапазоне от +5С до +50С. Уменьшение рабочего давления приводит к потере мощности, а увеличение - к преждевременному износу.

- Для нормальной работы пневматического инструмента, воздушная магистраль, подготовленная для работы, должна быть снабжена осушителем воздуха, фильтром-влагоотделителем и лубрикатором.

**Наличие влаги и взвешенных твёрдых частиц в воздушной магистрали приводит к образованию коррозии и механических повреждений на деталях изделия, и как следствие, к выходу из строя инструмента. Воздух должен быть сухим и обогащённым специальным маслом. Используя неосушенный и необогащенный маслом воздух, Вы сокращаете срок службы любого пневматического инструмента.**

#### Схема подключения инструмента

1. Пневматический инструмент
2. Емкость с маслом (лубрикатор)
3. Регулятор давления
4. Фильтр отделения влаги
5. Клапан отключения
6. Дренажный клапан
7. Трубопровод сжатого воздуха
8. Компрессор
9. Подсоединение шланга



- Необходимо использовать соответствующий диаметр воздушного шланга (10 мм). Периодически продувайте шланг мощным напором воздуха (перед соединением шланга и пневматического инструмента). Это процедура, важна, для того чтобы в инструмент не попала влага.
- Используйте только подходящие сменные пилы.
- Для удобства, и предотвращения травм используйте быстросъёмные переходники.

## 5. Использование

Управление пневмолобзиком осуществляется с использованием курка, который находится под указательным пальцем.

Убедитесь, что установленная сменная пилка надежно закреплена в инструменте.

Подсоедините шланг высокого давления к магистрали.

## Смазка

Пневматические инструменты требуют смазки на протяжении всего срока службы. Для приведения в действие инструмента двигатель использует сжатый воздух. Двигатель требует ежедневной смазки, поскольку в сжатом воздухе содержится влага, которая может



привести к образованию ржавчины. Рекомендуется установка автоматического смазочного устройства на линии подачи сжатого воздуха.

### **Смазка пневматического двигателя вручную**

- Отключите инструмент от линии подачи воздуха и держите его входным отверстием вверх.
- Отожмите выключатель и капните одну/две капли масла для пневматических устройств во входное отверстие.
- Подключите инструмент к линии подачи воздуха, закройте выходное отверстие полотенцем и дайте инструменту поработать несколько секунд.
- Не смазывайте инструмент горючими и летучими жидкостями, такими как керосин или дизельное топливо.

## **6. Хранение**

Всегда храните инструмент в сухом отапливаемом, вентилируемом помещении, защищённом от проникновения паров кислот, щелочей и пылеобразивных веществ, при температуре не ниже  $+5^{\circ}\text{C}$  и относительной влажности не более 70%. Если инструмент долго не будет использоваться, необходимо произвести консервацию: смазать корпус тонким слоем масла, упаковать в штатную коробку. Срок хранения – инструмент не представляет опасности для жизни, здоровья человека и не может причинить вред его имуществу по истечении какого-либо определенного периода времени. В этой связи срок хранения не ограничен. Срок эксплуатации - 5 лет с момента ввода в эксплуатацию.

## 7. Устранение неисправностей

Ремонтные работы должны проводиться квалифицированным персоналом. Если понадобился ремонт, или запасные части для пневмоблика, пожалуйста, обратитесь в Сервисный центр компании Мобилсервис.

- Ежедневно, перед работой, следует осматривать инструмент на предмет повреждений и нарушений целостности деталей, особое внимание следует уделить осмотру быстросъёмного соединения.
- При проявлениях неисправности инструмента обратитесь за консультацией в Сервисный центр компании Мобилсервис.
- Регламентное обслуживание инструмента необходимо проводить не реже одного раза месяц. При регламентном обслуживании следует проверять затяжку резьбовых соединений инструмента, проводить замену смазки в его механизме.

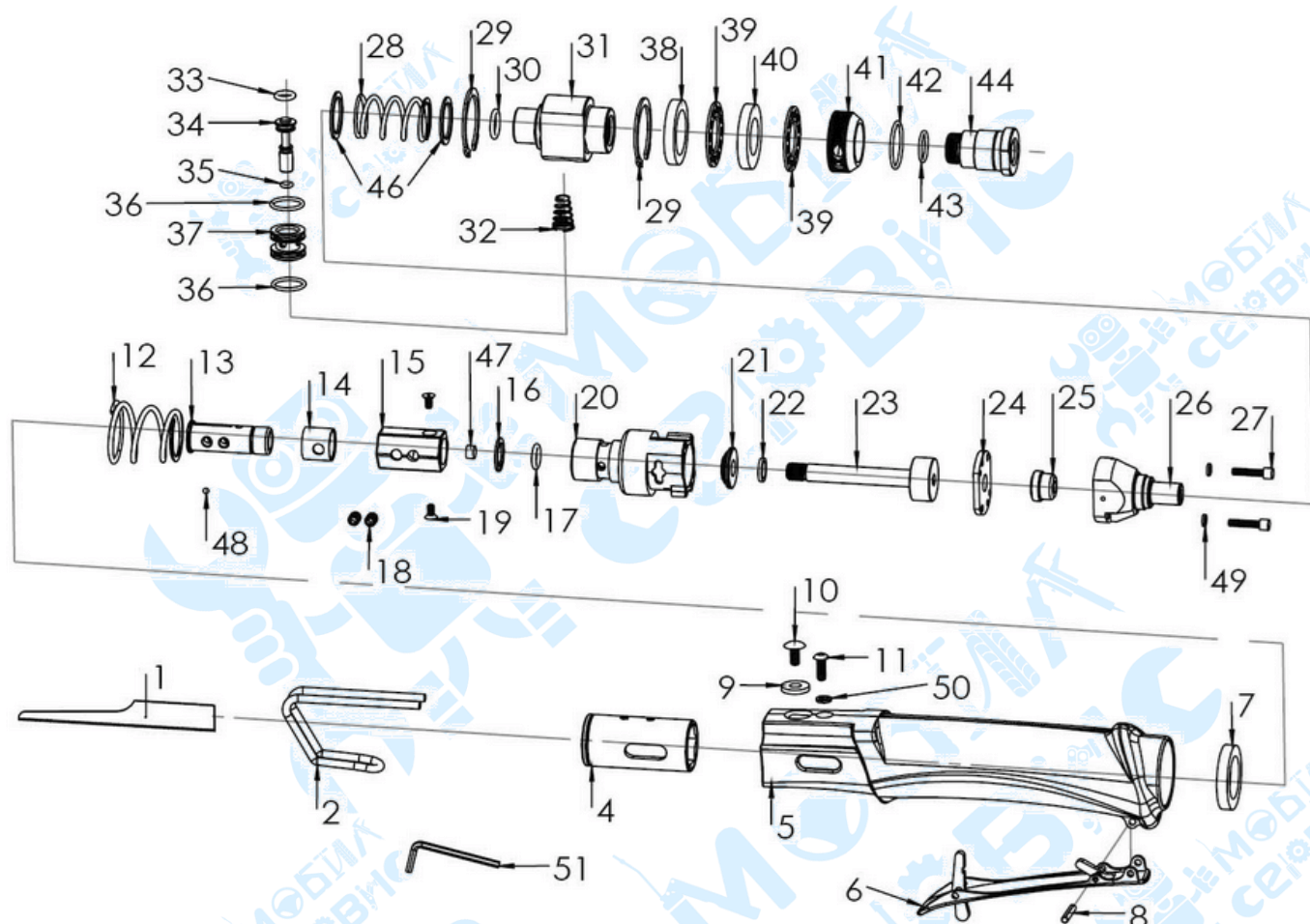
Прежде чем обратиться в Сервисный центр компании Мобилсервис сделайте следующие проверки:

- Проверьте работу компрессора и подключение воздуха. Соответствие сечения шланга, указанному в настоящей инструкции.
- Отсутствие в сжатом воздухе загрязнений в виде пыли, ржавчины или конденсата. Присутствие избыточной смазки в ударном механизме/пневмомоторе.

По истечении срока службы, если инструмент не соответствует своим техническим характеристикам и его нельзя отремонтировать, подлежит утилизации.



## 8. Схема пневмолобзика MS-321



	NO.	INDEX NO.	DESCRIPTION	Q'TY
●	1	QD-321P01	Saw (32T)	1
★	2	QD-321P02	Depth Regulator	1
★	4	QD-321P04	Hexagon Socket	1
★	5	QD-321P05	Housing	1
★	6	QD-321P06	Throttle Lever	1
▲	7	QD-321P07	Oil Seal	1
▲	8	QD-321P08	Hollow pin	1
★	9	QD-321P09	Gasket	1
★	10	QD-321P10	Screw	1
★	11	QD-321P11	Screw	1
●	12	QD-321P12	Spring	1
▲	13	QD-321T13	Fixture Ass'y (13.14.15.16.18.19.47.48)	1 SET
▲	14	---	Casing	1
▲	15	---	Hexagon slide	1
	16	---	C type buckle	1
▲	17	---	O-Ring	1
★	18	---	Screw (2 pcs)	1 SET
★	19	---	Screw (2 pcs)	1 SET
▲	20	QD-321T20	Cylinder Ass'y (20.21.22.23.17)	1
★	21	---	Cushion	1
★	22	---	Rubber Mat	1
★	23	---	Piston	1
★	24	QD-321P24	Board	1
★	25	---	Valve	1
▲	26	QD-321T26	Later cylinder Ass'y (25.26)	1 SET
★	27	QD-321T27	Screw (2 pcs)	1 SET

	NO.	INDEX NO.	DESCRIPTION	Q'TY
●	28	QD-321P28	Spring	1
★	29	QD-321T29	C type buckle (2 pcs)	1 SET
▲	30	QD-321P30	O-Ring	1
★	31	QD-321P31	Air intake	1
★	32	QD-321P32	Spring	1
▲	33	QD-321P33	O-Ring	1
★	34	QD-321P34	Pin	1
▲	35	QD-321P35	O-Ring	1
▲	36	QD-321T36	O-Ring (2 pcs)	1 SET
★	37	QD-321P37	Intake sleeve	1
●	38	QD-321P38	Muffler	1
★	39	QD-321T39	Muffler pad (2 pcs)	1 SET
●	40	QD-321P40	Muffler	1
★	41	QD-321P41	Exhaust hood	1
▲	42	QD-321P42	O-Ring	1
▲	43	QD-321P43	O-Ring	1
★	44	QD-321P44	Sleeve	1
★	46	QD-321T46	Iron washer (2 pcs)	1 SET
▲	47	---	Plastic steel	1
▲	48	---	Steel Ball	1
★	49	QD-321T49	M3 Safety washer (2 pcs)	1 SET
★	50	QD-321P50	M4 Safety washer	1
★	51	QD-321P51	Allen wrench	1

## 9. Сведения о соответствии товара техническим регламентам

Изготовитель: "Mighty Seven International Co., Ltd."

Адрес места нахождения: NO.70-25, QINGGUANG RD., WURI DIST., TAICHUNG CITY 41466, Тайвань (Китай)

Адрес места осуществления деятельности по изготовлению продукции:

No. 70-25, CHINQ QUANQ RD. WU-JIH TAICHUNG HSIEN, Тайвань (Китай)

Код ТН ВЭД ТС	8467 19 000 0
Сведения о сертификации	Номер сертификата №ЕАЭС RU С-TW.HB85.B.00604/21
Дата выдачи Срок действия	28.09.2021 До 27.09.2026
Орган, выдавший сертификат	Орган по сертификации продукции Общество с ограниченной ответственностью «ЦЕНТР ПОДТВЕРЖДЕНИЯ СООТВЕТСТВИЯ. Адрес места нахождения 111524, РОССИЯ, Г. МОСКВА, УЛ. ЭЛЕКТРОДНАЯ, Д. 2, СТР. 12-13-14, ОФИС 307,605 Регистрационный номер аттестата аккредитации: RA.RU.11HB85; дата регистрации аттестата: 01.10.2020 года
Соответствует требованиям	ТР ТС 010/2011 «О безопасности машин и оборудования» (по схеме 1с)
Стандарты, по которым производилась сертификация	ГОСТ 17770-86 "Машины ручные. Требования к вибрационным характеристикам" разделы 1 – 3 ГОСТ 12.2.010-75 "Система стандартов безопасности труда. Машины ручные пневматические. Общие требования безопасности" раздел 4 ГОСТ 12.2.030-2000 "Система стандартов безопасности труда. Машины ручные. Шумовые характеристики. Нормы. Методы испытаний" СТБ ЕН 792-2-2007 Наименование стандарта, нормативного документа «Машины ручные неэлектрические. Требования безопасности. Часть 2. Машины режущие и обжимные» СТБ ЕН 792-4-2006 «Машины ручные неэлектрические. Требования безопасности. Часть 4. Машины ударные» СТБ ЕН 792-5-2006 «Машины ручные неэлектрические. Требования безопасности. Часть 5. Машины ударно-вращательные» СТБ ЕН 792-6-2006 «Машины ручные неэлектрические. Требования безопасности. Часть 6. Машины резьбозавертывающие» СТБ ЕН 792-7-2007 «Машины ручные неэлектрические. Требования безопасности. Часть 7. Машины шлифовальные»





# сервисный талон

№

**Внимание!** Талон не действителен без печати продавца и при наличии незаполненных белых полей

Модель и краткое  
наименование  
изделия

Шифр/код/артикул  
изделия

Заводской номер изделия  
(при его отсутствии-код изготовителя)

Дата продажи

Название фирмы-покупателя/  
Ф.И.О. покупателя (для частного лица)

**Подтверждаю, что при покупке изделие было проверено, исправно,  
полностью укомплектовано и имеет безупречный внешний вид.  
С Условиями гарантийного обслуживания ознакомлен и согласен.**

Продажу  
осуществил

Срок сервисного обслуживания

**МЕСЯЦЕВ** с даты продажи

Ф.И.О. продавца

Подпись продавца

Место для печати или штампа продавца

**Адрес сервисного центра:  
г.Владивосток, ул.Камская 1 ст.3  
тел.: 8 984 152-36-67**

**Сервисный случай №1**

Дата получения

« \_\_\_\_ » \_\_\_\_ 20 \_\_\_\_ г.

Дата выдачи

« \_\_\_\_ » \_\_\_\_ 20 \_\_\_\_ г.

**Вид поломки:**

Подпись мастера и штамп мастерской

**Сервисный случай №2**

Дата получения

« \_\_\_\_ » \_\_\_\_ 20 \_\_\_\_ г.

Дата выдачи

« \_\_\_\_ » \_\_\_\_ 20 \_\_\_\_ г.

**Вид поломки:**

Подпись мастера и штамп мастерской

## Гарантийные обязательства

1. Предприятие-изготовитель устанавливает гарантийный срок на пневматический инструмент – 6 (шесть) месяцев со дня продажи изделия.
2. Гарантийный, а также послегарантийный ремонт производится только в авторизованных сервисных центрах, указанных в этом гарантийном талоне.
3. Условия гарантии предусматривают бесплатную замену деталей и узлов изделия, в которых обнаружен производственный дефект, выявленный в процессе эксплуатации инструмента в период гарантийного срока.
4. Доставка и транспортировка инструмента до авторизованного сервисного центра осуществляется покупателем и за свой счет.
5. В гарантийный ремонт принимается полностью укомплектованный инструмент в чистом виде, при обязательном наличии правильно оформленных документов: гарантийного талона установленного образца с правильно и полностью заполненными полями, штампом торгующей организации и подписью покупателя.
6. Гарантия не распространяется:
  - На комплектующие части изделия, имеющие ограниченный срок службы, зависящий от интенсивности эксплуатации инструмента (лопатки, молоток, вал, клапан/седло клапана, уплотнительные прокладки и др.)
  - на повреждения, возникшие в результате естественного износа, несоблюдении правил эксплуатации, требований к техническому обслуживанию, использования инструмента не по назначению, а также если инструмент имеет следы несанкционированного вмешательства в конструкцию лиц, не имеющих специального разрешения на проведение ремонтных работ.
7. Гарантийный ремонт не осуществляется в следующих случаях:
  - Отсутствие, повреждение или изменение серийного номера на инструменте или гарантийном талоне, а также при их несоответствии.



- При использовании инструмента не по назначению, указанному в инструкции по эксплуатации.

- Выход из строя вследствие перегрузки.

- При наличии механических повреждений инструмента.

- Возникновения недостатков инструмента из-за действия третьих лиц, непреодолимой силы, стихийных бедствий, неблагоприятных атмосферных воздействий и/или внешних воздействий агрессивных сред таких как, эксплуатация при низких/высоких температурах, дождь, снег, повышенная влажность и др.

- Естественный износ инструмента (полная или частичная выработка ресурса инструмента или его внутренних элементов в следствие интенсивной эксплуатации, сильное внутреннее или внешнее загрязнение, наличие ржавчины, коррозии инструмента и его комплектующих, отсутствие смазки в пневматических элементах и подшипниках.

- Попадание/наличие в инструменте инородных тел, не являющимися отходами, сопровождающими применения по назначению

- Повреждение инструмента вследствие нарушения правил хранения и транспортировки (см. руководство по эксплуатации)

- После попыток самостоятельно вскрытия, ремонта инструмента, внесение конструктивных изменений, эксплуатации инструмента под пневматическим давлением в системе сверх допустимого, эксплуатации без использования или использования несоответствующего специализированного смазочного материала для пневматического инструмента.

8. Профилактическое обслуживание инструмента (чистка, промывка и замена смазки и пр.) в гарантийный период является платной услугой.

9. О возможных нарушениях, изложенных выше условий гарантийного обслуживания, а также определения причин подтверждения или отказа производится техническая экспертиза в сроки, установленные законодательством РФ. По результатам

экспертизы Владелец сообщает о статусе заявленного ремонта и сроках его проведения.

10. Владелец инструмента доверяет проведение технической экспертизы в авторизованном сервисном центре в свое отсутствие

**Срок Гарантии продлевается на время нахождения инструмента в гарантийном ремонте**



Продажа оборудования

Сервисное обслуживание  
и ремонт оборудования

Установка и настройка  
оборудования

Диагностика оборудования

Консультации о работе  
оборудования

Обучение

Проектирование

Гарантийный сервис



**Гарантийная служба:**  
**8(984)152-36-67**  
service@msvlad.com

сервисная служба г.Владивосток  
**8(914)071-30-82**  
сервисная служба г.Хабаровск  
**8(914)774-01-79**  
[www.msvlad.com](http://www.msvlad.com)

# EAC