



ОБОРУДОВАНИЕ И РАСХОДНЫЕ  
МАТЕРИАЛЫ ДЛЯ АВТОСЕРВИСА И  
ШИНОМОНТАЖА

**ПНЕВМОДРЕЛЬ 20 000 ОБ/МИН**

**RT-3809-P**




## **РУКОВОДСТВО ПО ЭКСПЛУАТАЦИИ И ОБСЛУЖИВАНИЮ**

Внимательно прочтите инструкцию перед установкой и использованием, это необходимо для безопасной эксплуатации и технического обслуживания. После ознакомления сохраните инструкцию.

## Оглавление

|   |   |
|---|---|
| 1. Назначение изделия .....   | 3 |
| 2. Технические характеристики .....                                   | 3 |
| 3. Элементы и органы управления .....                                 | 3 |
| 4. Правила безопасности при работе с пневматической шлифмашинкой..... | 3 |
| 5. Подготовка к использованию .....                                   | 4 |
| 6. Использование.....   | 5 |
| 7.Хранение .....  | 6 |
| 8.Устранение неисправностей .....                                     | 6 |
| 9. Схема пневматической шлифовальной машинки.....                     | 7 |
| 10.Сведения о соответствии техническим регламентам .....              | 8 |



**МОБИЛ  
СЕРВИС**

Продажа оборудования

Сервисное обслуживание  
и ремонт оборудования

Установка и настройка  
оборудования


Диагностика оборудования

Консультации о работе  
оборудования

Обучение

Проектирование

Гарантийный сервис



**Гарантийная служба:**

**8(984)152-36-67**

service@msvlad.com

сервисная служба г.Владивосток

**8(914)071-30-82**

сервисная служба г.Хабаровск

**8(914)774-01-79**

[www.msvlad.com](http://www.msvlad.com)

# 1. Назначение изделия

Дрель пневматическая RT-3809-P применяется для сверления, зенкования и развёртывания отверстий в материалах различного типа (металл, пластик, дерево и др.), а также при монтажных и демонтажных работах с применением аксессуаров соответствующего назначения. Инструмент может использоваться в работе с легковым, средним коммерческим и грузовым транспортом. Это незаменимый помощник при проведении слесарно-монтажных и сборочных работ, а также прекрасно подойдет в качестве профессионального гаражного инструмента.

## Функциональные особенности:

- Модель оснащается специальным предохранительным стопором от случайного выключения.
- Наличие быстрозажимного патрона способствует быстрой и удобной замене сверл.
- Рукоятка выполнена из качественного материала и абсолютно устойчива к температуре и возникновению коррозии.

# 2. Технические характеристики

|                                  |        |
|----------------------------------|--------|
| Диаметр цанги, мм                | 10     |
| Свободное вращение, об/мин       | 20 000 |
| Рабочее давление, бар            | 6,2    |
| Резьба впускного отверстия, дюйм | 1/4    |
| Хвостовик, дюйм                  | 3/8    |
| Расход воздуха, л/мин            | 113,26 |
| Вес брутто, кг                   | 1      |
| Вес нетто, кг                    | 0,79   |

# 3. Элементы и органы управления



1. Патрон
2. Рукоятка
3. Штуцер подачи воздуха
4. Курок
5. Корпус шпинделя

# 4. Правила безопасности при работе с пневматической дрелью

- Инструмент не должен использоваться в потенциально пожароопасном помещении.
- Никогда не используйте инструмент не по назначению.
- Запрещается использовать инструмент, имеющий неисправности и повреждения.
- Запрещается использовать быстросъемные соединения с повреждениями и признаками



чрезмерного износа.

- Отключайте воздушный шланг перед заменой или наладкой инструмента. Никогда не пытайтесь разбирать пневматическую дрель при подключенном давлении.
- Перед использованием инструмента, проверьте все соединения и переходники.
- Воздушные шланги, находящиеся под давлением, могут разорваться и представляют серьезную опасность для людей.
- Используйте только быстросъёмные соединения для подключения воздушной линии.
- Воздушное давление, превышающее максимально допустимый предел, может причинить вред работнику.
- При работе с инструментом примите устойчивое положение.
- Делайте перерывы в работе. Длительная и сильная вибрация вредна для здоровья человека.
- Используйте респираторы или другую защиту органов дыхания. Эта мера предосторожности поможет предотвратить вдыхание металлической пыли, которая вредна для Вашего здоровья.
- Берегите инструмент от воздействия высоких температур и огня во избежание его повреждения или снижения эффективности его работы.
- В экстремальных ситуациях моментально отпустите курок и отключите инструмент от пневматической линии.
- При работе с пневматическим инструментом используйте средства индивидуальной защиты: защитные очки, противошумные наушники, перчатки



## 5. Подготовка к использованию

Перед использованием пневматической дрели внимательно ознакомьтесь с инструкцией. Данную инструкцию храните в надёжном месте, доступном при первой необходимости. Пневматический инструмент предназначен для использования только специалистами и в соответствии с назначением и требованиями, указанными в данной инструкции.

Все работы с пневматическим инструментом следует проводить в производственных помещениях, оборудованных воздушной магистралью с давлением воздуха не ниже 6,0 атм или компрессором необходимой мощности и производительности, в температурном диапазоне от +5С до +50С, персоналом, имеющим соответствующую квалификацию, знакомым с правилами техники безопасности, условиями эксплуатации и навыками работы с пневматическим инструментом.

Для нормальной работы пневматического инструмента, воздушная магистраль, подготовленная для работы, должна быть снабжена осушителем воздуха, фильтром-влагодетелителем и лубрикатором.



**Наличие влаги и взвешенных твёрдых частиц в воздушной магистрали приводит к**

образованию коррозии и механических повреждений на деталях изделия, и как следствие, к выходу из строя инструмента. Воздух должен быть сухим и обогащённым специальным маслом. Используя неосушенный и необогащенный маслом воздух, Вы сокращаете срок службы любого пневматического инструмента.

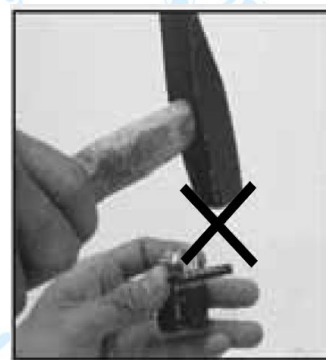
Воздушное давление во время работы инструмента не должно превышать максимальное значение. Уменьшение рабочего давления приводит к потере мощности, а увеличение - к преждевременному износу.

Необходимо использовать соответствующий диаметр воздушного шланга. Периодически продувайте шланг мощным напором воздуха (перед соединением шланга и пневматического инструмента). Это процедура важна для того, чтобы в дрель не попала влага.

Для удобства, и предотвращения травм используйте быстросъёмные переходники. Во время проведения работ дрелью, не перегибайте шланг высокого давления. Во время работы дрелью, запрещается разъединять соединительные шланги, т.к. они находятся под давлением

## 6. Использование

Управление пневматической дрели осуществляется с использованием пускового курка, который находится под указательным пальцем. Убедитесь, что установленная насадка надежно закреплена в инструменте. Присоедините шланг высокого давления к магистрали. Нажмите курок.



### СМАЗКА

Пневматические инструменты требуют смазки на протяжении всего срока службы. Для приведения в действие инструмента двигатель использует сжатый воздух. Двигатель требует ежедневной смазки, поскольку в сжатом воздухе содержится влага, которая может привести к образованию ржавчины. Рекомендуется установка автоматического смазочного устройства на линии подачи сжатого воздуха.



регулярное техобслуживание

### СМАЗКА ПНЕВМАТИЧЕСКОГО ДВИГАТЕЛЯ ВРУЧНУЮ

Отключите инструмент от линии подачи воздуха и держите его входным отверстием вверх.

Отожмите выключатель и капните одну/две капли масла для пневматических устройств во входное отверстие.

Подключите инструмент к линии подачи воздуха, закройте выходное отверстие полотенцем и дайте инструменту поработать несколько секунд.

Не смазывайте инструмент горючими и летучими жидкостями, такими как керосин или дизельное топливо.



## 7.Хранение

Всегда храните пневматическую дрель в сухом отапливаемом, вентилируемом помещении, защищённом от проникновения паров кислот, щелочей и пылеобразивных веществ, при температуре не ниже +5°C и относительной влажности не более 70%. Если инструмент долго не будет использоваться, необходимо произвести консервацию: смазать корпус тонким слоем масла, упаковать в штатную коробку.

Срок хранения –инструмент не представляет опасности для жизни, здоровья человека и не может причинить вред его имуществу по истечении какого-либо определенного периода времени. В этой связи срок хранения не ограничен. Срок эксплуатации - 5 лет с момента ввода в эксплуатацию.

Изготовитель гарантирует соответствие инструмента техническим характеристикам при соблюдении потребителем условий эксплуатации, хранения, транспортирования и монтажа. Транспортировка инструмента должна производиться всеми видами транспорта в закрытых транспортных средствах по правилам, принятым на каждом виде транспорта.

## 8.Устранение неисправностей

### ВНИМАНИЕ!

Ремонтные работы должны проводиться квалифицированным персоналом. Если понадобился ремонт, или запасные части для дрели, пожалуйста, обратитесь в Сервисный центр компании Мобилсервис.

Ежедневно, перед работой, следует осматривать инструмент на предмет повреждений и нарушений целостности деталей, особое внимание следует уделить быстросъёмного соединения.

При проявлениях неисправности инструмента обратитесь за консультацией в Сервисный центр компании Мобилсервис.

Регламентное обслуживание инструмента необходимо проводить не реже одного раза в месяц. При регламентном обслуживании следует проверять затяжку резьбовых соединений инструмента, проводить замену смазки в его механизме.

Прежде чем обратиться в Сервисный центр компании Мобилсервис сделайте следующие проверки:

Проверьте работу компрессора и подключение воздуха.

Соответствие сечения шланга, указанному в настоящей инструкции.

Отсутствие в сжатом воздухе загрязнений в виде пыли, ржавчины или конденсата.

Для смазки пневмоинструмента рекомендуется использовать минеральное масло для пневмоинструмента.

По истечении срока службы, если дрель не соответствует своим техническим характеристикам и ее нельзя отремонтировать, подлежит утилизации.

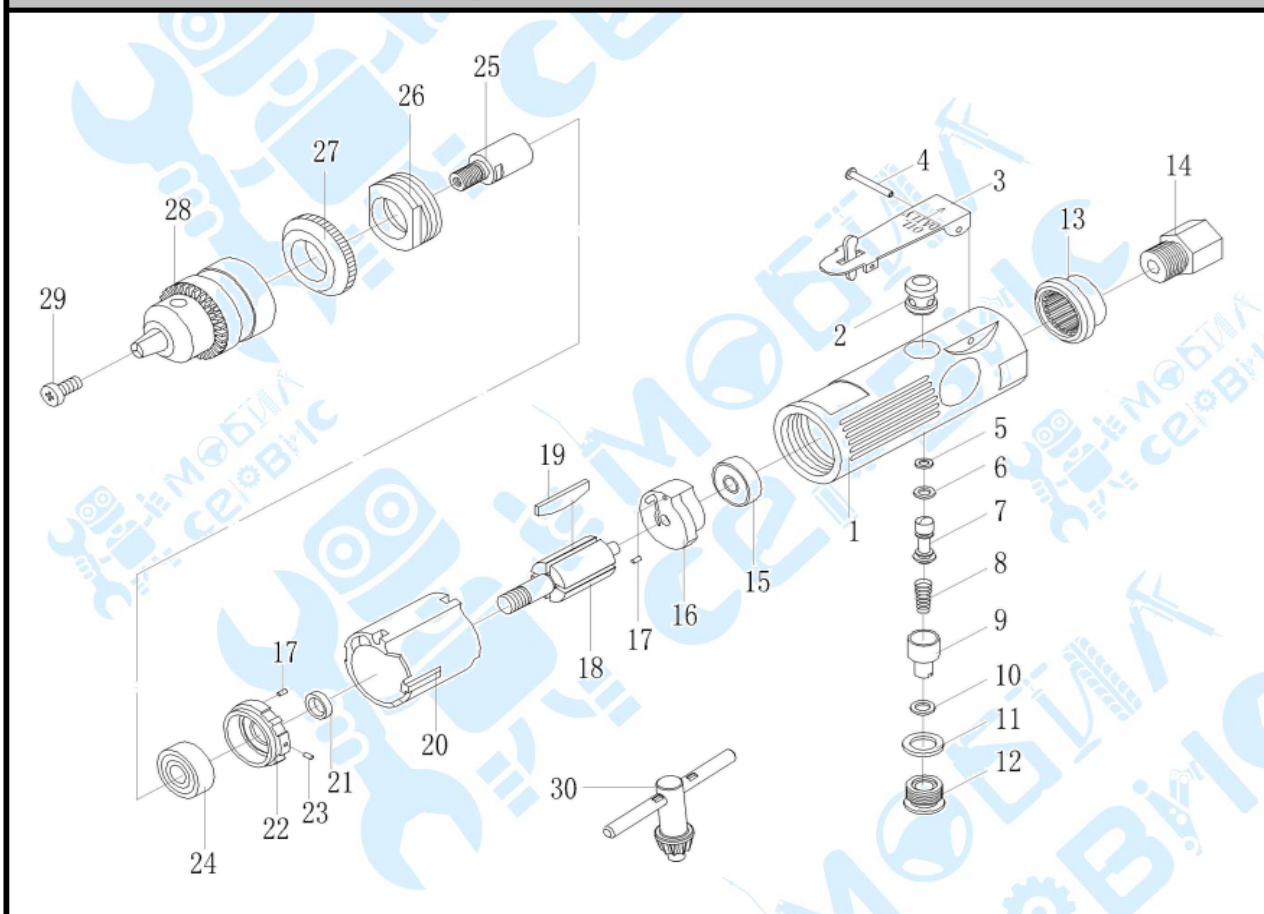
### ТАБЛИЦА ОСНОВНЫХ НЕИСПРАВНОСТЕЙ

| <i>Неисправность</i>         | <i>Вероятная причина</i>             | <i>Способ устранения</i>  |
|------------------------------|--------------------------------------|---|
| Отсутствие вращения оси.     | Отсутствие сжатого воздуха.          | Обеспечить подачу сжатого воздуха.                                    |
| Отсутствие вращения оси.     | Засор во впускном штуцере.           | Устранить засор.  |
| Отсутствие вращения оси.     | Неисправность механизма.             | Обратиться в сервисный центр.   |
| Повышенный уровень вибрации. | Давление сжатого воздуха выше нормы. | Отрегулировать давление в соответствии с инструкцией по эксплуатации. |

|   |                                      |   |
|---|--------------------------------------|---|
| Повышенный уровень вибрации.                    | Неисправность механизма              | Обратиться в сервисный центр.   |
| Повышенный уровень шума при работе инструмента. | Давление сжатого воздуха выше нормы. | Отрегулировать давление сжатого воздуха в соответствии с инструкцией по эксплуатации. |
| Повышенный уровень шума при работе инструмента. | Неисправность механизма.             | Обратиться в сервисный центр.   |

## 9. Детализировка пневматической дрели

### 3/8" High-Speed Air Drill



| No | Part No   | Description   | Qty | No | Part No    | Description   | Qty |
|----|-----------|---------------|-----|----|------------|---------------|-----|
| 1  | RT-3809-1 | Housing       | 1   | 16 | RT-3809-16 | End Plate     | 1   |
| 2  | RT-3809-2 | Valve Bushing | 1   | 17 | RT-3809-17 | Pin           | 2   |
| 3  | RT-3809-3 | Trigger       | 1   | 18 | RT-3809-18 | Rotor         | 1   |
| 4  | RT-3809-4 | Pin           | 1   | 19 | RT-3809-19 | Rotor Blade   | 4   |
| 5  | RT-3809-5 | O-Ring        | 1   | 20 | RT-3809-20 | Cylinder      | 1   |
| 6  | RT-3809-6 | O-Ring        | 1   | 21 | RT-3809-21 | Rotor Bushing | 1   |
| 7  | RT-3809-7 | Valve Stem    | 1   | 22 | RT-3809-22 | Front Plate   | 1   |
| 8  | RT-3809-8 | Spring        | 1   | 23 | RT-3809-23 | Pin           | 1   |



|    |            |                 |   |    |            |                  |   |
|----|------------|-----------------|---|----|------------|------------------|---|
| 9  | RT-3809-9  | Air Regulator   | 1 | 24 | RT-3809-24 | Bearing (6000ZZ) | 1 |
| 10 | RT-3809-10 | O-Ring          | 1 | 25 | RT-3809-25 | Collet Holder    | 1 |
| 11 | RT-3809-11 | O-Ring          | 1 | 26 | RT-3809-26 | Retainer         | 1 |
| 12 | RT-3809-12 | Valve Plug      | 1 | 27 | RT-3809-27 | Housing Cap      | 1 |
| 13 | RT-3809-13 | Muffle Cover    | 1 | 28 | RT-3809-28 | Chuck            | 1 |
| 14 | RT-3809-14 | Air Inlet       | 1 | 29 | RT-3809-29 | Chuck Screw      | 1 |
| 15 | RT-3809-15 | Bearing (626ZZ) | 1 | 30 | RT-3809-30 | Wrench           | 1 |

## 10. Сведения о соответствии техническим регламентам

Изготовитель: HANGZHOU ROTAKE TOOLS CO., LTD

Адрес места нахождения: Китай, NO.422, TONGXIN ROAD TONGXIANG CITY, JIAXING CITY, ZHEJIANG PROVINCE, CHINA

Адрес места осуществления деятельности по изготовлению продукции: Китай, NO.422, TONGXIN ROAD TONGXIANG CITY, JIAXING CITY, ZHEJIANG PROVINCE, CHINA



|  |  |
|--|--|
| Код ТН ВЭД ТС                                    | 8467190000; 8467119000   |
| Сведения о сертификации                          | Регистрационный номер сертификата: ЕАЭС RU C-CN.HB46.B.00425/21  |
| Дата выдачи                                      | 17.08.2021   |
| Срок действия сертификата                        | До 16.08.2026  |
| Орган, выдавший сертификат                       | Орган по сертификации Общества с ограниченной ответственностью "Качество". Место нахождения: 111141, РОССИЯ, Г Москва, ул Плеханова, дом 7, этаж 3, помещение 1, кабинеты 16, 17. Аттестат аккредитации № сертификации RA.RU.11HB46, выдан 10.10.2019 года   |
| Соответствует требованиям                        | ТР ТС 010/2011 "О безопасности машин и оборудования"   |
| Стандарты, по которым производилась сертификация | Перечень стандартов, в результате применения которых обеспечивается соблюдение требований технического регламента: раздел 4 ГОСТ 17770-86 "Машины ручные. Требования к вибрационным характеристикам"; разделы 1 – 3 ГОСТ 12.2.010-75 "Система стандартов безопасности труда. Машины ручные пневматические. Общие требования безопасности"; раздел 4 ГОСТ 12.2.030-2000 "Система стандартов безопасности труда. Машины ручные. Шумовые характеристики. Нормы. Методы испытаний"; СТБ ЕН 792-4-2006 «Машины ручные неэлектрические. Требования безопасности. Часть 4. Машины ударные», СТБ ЕН 792-5-2006 «Машины ручные неэлектрические. Требования безопасности. Часть 5. Машины ударно-вращательные», СТБ ЕН 792-6-2006 «Машины ручные неэлектрические. Требования безопасности. Часть 6. Машины резьбозавертывающие», СТБ ЕН 792-7-2007 Условия хранения продукции в соответствии с ГОСТ 15150-69. Срок хранения (службы, годности) указан в прилагаемой к продукции товаросопроводительной и/или эксплуатационной документации |