



ОБОРУДОВАНИЕ И РАСХОДНЫЕ  
МАТЕРИАЛЫ ДЛЯ АВТОСЕРВИСА И  
ШИНОМОНТАЖА

## ШЛИФМАШИНКА С НАБОРОМ КАМНЕЙ 22000 ОБ/МИН RT-1206K



### РУКОВОДСТВО ПО ЭКСПЛУАТАЦИИ И ОБСЛУЖИВАНИЮ

Внимательно прочтите инструкцию перед установкой и использованием, это необходимо для безопасной эксплуатации и технического обслуживания. После ознакомления сохраните инструкцию

## Оглавление

1. Состав набора .....	3
2. Назначение изделия .....	3
3. Технические характеристики .....	3
4. Правила безопасности при работе с пневматической шлифмашинкой.....	4
5. Подготовка к использованию .....	4
6. Использование.....	5
7. Хранение .....	6
8. Устранение неисправностей .....	6
9. Схема пневматической шлифовальной машинки .....	7
10. Сведения о соответствии техническим регламентам .....	8



**Продажа оборудования**

Сервисное обслуживание  
и ремонт оборудования

Установка и настройка  
оборудования


Диагностика оборудования

Консультации о работе  
оборудования

Обучение

Проектирование

Гарантийный сервис



**Гарантийная служба:**  
**8(984)152-36-67**  
service@msvlad.com

сервисная служба г.Владивосток  
**8(914)071-30-82**  
сервисная служба г.Хабаровск  
**8(914)774-01-79**  
[www.msvlad.com](http://www.msvlad.com)

# 1. Состав набора

Шлифовальная машинка с набором камней поставляется в кейсе, в котором его удобно хранить и переносить.

В набор входят:

- Пневматическая шлифовальная машинка (хвостовик 6/3 мм, 22 000 об/мин) – 1 шт.
- Патрон цанговый 3 мм на 1/8" – 1 шт
- Ключи для обслуживания – 2 шт
- Камни шлифовальные 3 мм на 1/8" – 5 шт
- Камни шлифовальные 6 мм на 1/4" – 5 шт
- Переходник пневматический – 1 шт

## 2. Назначение изделия

Пневматическая шлифовальная машинка предназначена для черновой или финишной обработки металлических деталей средних и больших размеров, выравнивания сварочных швов. При финишной обработке на пневматическую шлифмашинку могут устанавливаться композитные материалы или материалы для полировки.

Удобная рукоятка обеспечивает надёжное удержание инструмента в руке оператора.

Конструкция и детали изготовлены с высокой точностью, что обеспечивает сохранение заявленных технических характеристик в течение длительного срока эксплуатации.

Может применяться в автосервисе или на сборочных производствах, так же прекрасно подойдёт в качестве профессионального гаражного инструмента.

При покупке дрели пневматической требуйте проверки ее работоспособности пробным запуском. Убедитесь, что в гарантийном талоне проставлены: штамп магазина, дата продажи и подпись продавца, а также указана модель.

## 3. Технические характеристики

- Специально подобранная скорость редуктора обеспечивает быструю и качественную очистку поверхностей;
- Корпус шлифмашинки изготовлен из стали;
- Предохранительный стопор препятствует случайному включению;

Скорость вращения, об/мин	22 000
Диаметр цанги, мм	3/6
Расход воздуха, л/мин	113,26
Рабочее давление, атм	6,2
Диаметр впускного отверстия, дюйм	1/4
Вес нетто, кг	1



## 4. Правила безопасности при работе с пневматической шлифмашинкой

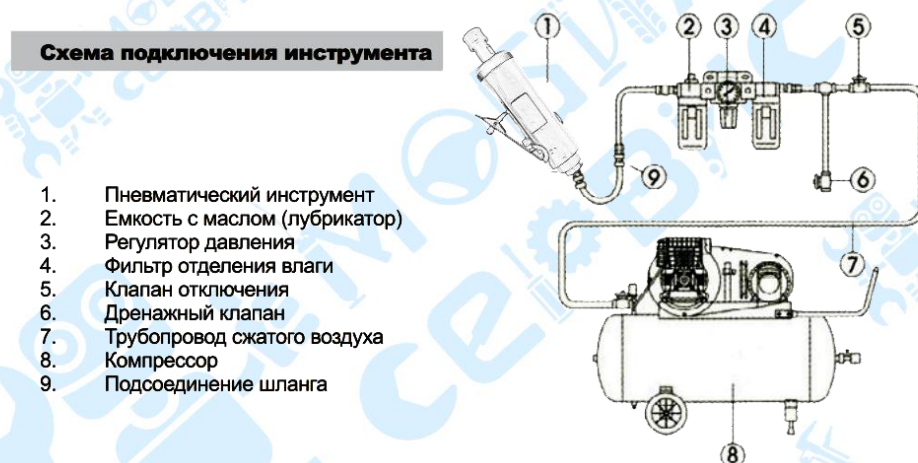
- Инструмент не должен использоваться в потенциально пожароопасном помещении.
- Никогда не используйте инструмент не по назначению.
- Запрещается использовать инструмент, имеющий неисправности и повреждения.
- Запрещается использовать быстросъёмные соединения с повреждениями и признаками чрезмерного износа.
- Отключайте шланг перед заменой или наладкой инструмента. Никогда не пытайтесь разбирать пневматическую шлифмашинку при подключенном давлении.
- Перед использованием инструмента, проверьте все соединения и переходники.
- Воздушные шланги, находящиеся под давлением, могут разорваться и представляют серьезную опасность для людей.
- Используйте только быстросъёмные соединения для подключения воздушной линии.
- Воздушное давление, превышающее максимально допустимый предел, может причинить вред работнику.
- При работе с инструментом примите устойчивое положение.
- Делайте перерывы в работе. Длительная и сильная вибрация вредна для здоровья человека.
- Запрещается работать без средств индивидуальной защиты. Защищайте лицо и глаза от осколков и стружки. Работайте в перчатках.
- Используйте респираторы или другую защиту органов дыхания. Эта мера предосторожности поможет предотвратить вдыхание металлической пыли, которая вредна для Вашего здоровья.
- Берегите инструмент от воздействия высоких температур и огня во избежание его повреждения или снижения эффективности его работы.
- В экстремальных ситуациях моментально отпустите курок и отключите инструмент от пневматической линии.
- При работе с пневматическим инструментом используйте средства индивидуальной защиты: защитные очки, противошумные наушники, перчатки.



## 5. Подготовка к использованию

- Перед использованием пневматической шлифовальной машинки внимательно ознакомьтесь с инструкцией. Данную инструкцию храните в надёжном месте, доступном при первой необходимости. Пневматический инструмент предназначен для использования только специалистами и в соответствии с назначением и требованиями, указанными в данной инструкции.
- Все работы с пневматическим инструментом следует проводить в производственных помещениях, оборудованных воздушной магистралью с давлением воздуха не ниже 6,0 атм или компрессором необходимой мощности и производительности, в температурном диапазоне от +5°C до +50°C, персоналом, имеющим соответствующую квалификацию, знакомым с правилами техники безопасности, условиями эксплуатации и навыками работы с пневматическим инструментом.

- Для нормальной работы пневматического инструмента, воздушная магистраль, подготовленная для работы, должна быть снабжена осушителем воздуха, фильтром-влажнотделителем и лубрикатором.



Наличие влаги и взвешенных твёрдых частиц в воздушной магистрали приводит к образованию коррозии и механических повреждений на деталях изделия, и как следствие, к выходу из строя инструмента. Воздух должен быть сухим и обогащённым специальным маслом. Используя неосушенный и необогащенный маслом воздух, Вы сокращаете срок службы любого пневматического инструмента.

- Воздушное давление во время работы инструмента не должно превышать максимальное значение. Уменьшение рабочего давления приводит к потере мощности, а увеличение – к преждевременному износу.
- Необходимо использовать соответствующий диаметр воздушного шланга. Периодически продувайте шланг мощным напором воздуха (перед соединением шланга и пневматического инструмента). Это процедура важна для того, чтобы в шлифмашинку не попала влага.
- Для удобства, предотвращения травм используйте быстросъёмные переходники.
- Во время проведения работ шлифмашинкой, не перегибайте шланг высокого давления.
- Во время работы шлифмашинкой, запрещается разъединять соединительные шланги, т. к. они находятся под давлением.

## 6. Использование

- Управление пневмошлифмашинкой осуществляется с использованием пускового курка, который находится под указательным пальцем.
- Убедитесь, что установленная насадка надёжно закреплена в инструменте.
- Присоедините шланг высокого давления к магистрали.

### ЗАМЕНА ТОЧИЛЬНОГО КАМНЯ

Замена производится при помощи прилагаемых гаечных ключей. Чтобы открыть поверните против часовой стрелки.

### СМАЗКА

Пневматический инструмент требует смазки на протяжении всего срока службы. Для приведения в действие инструмента двигатель использует сжатый воздух. Двигатель требует ежедневной смазки, поскольку в сжатом воздухе содержится влага, которая может привести к образованию ржавчины.



Рекомендуется установка автоматического смазочного устройства на линии подачи сжатого воздуха.

### СМАЗКА МЕХАНИЗМА ШЛИФМАШИНКИ

- Отключите инструмент от линии подачи воздуха, и держите его входным отверстием вверх.
- Отожмите выключатель и капните одну/две капли масла для пневматических устройств во входное отверстие.
- Подключите инструмент к линии подачи воздуха, закройте выходное отверстие полотенцем и дайте инструменту поработать несколько секунд.
- Не смазывайте инструмент горючими и летучими жидкостями, такими как керосин или дизельное топливо.

## 7. Хранение

Всегда храните пневматическую шлифмашинку в сухом отапливаемом, вентилируемом помещении, защищённом от проникновения паров кислот, щелочей и пылеобразивных веществ, при температуре не ниже +5°C и относительной влажности не более 70%. Если инструмент долго не будет использоваться, необходимо произвести консервации: смазать корпус тонким слоем масла, упаковать в штатную коробку.

Срок хранения – инструмент не представляет опасности для жизни, здоровья человека и не может причинить вред его имуществу по истечении какого-либо определенного периода времени. В этой связи срок хранения шлифмашинки не ограничен. Срок эксплуатации – 5 лет с момента ввода в эксплуатацию.

Изготовитель гарантирует соответствие инструмента техническим характеристикам при соблюдении потребителем условий эксплуатации, хранения, транспортирования и монтажа. Транспортировка инструмента должна производиться всеми видами транспорта в закрытых транспортных средствах по правилам, принятым на каждом виде транспорта.

## 8. Устранение неисправностей

### Внимание!

Ремонтные работы должны проводиться квалифицированным персоналом. Если понадобился ремонт, или запасные части для шлифмашинки, пожалуйста, обратитесь в Сервисный центр компании Мобилсервис.

- Ежедневно, перед работой, следует осматривать инструмент на предмет повреждений и нарушений целостности деталей, особое внимание следует уделить быстросъёмного соединения.
- При проявлениях неисправности инструмента обратитесь за консультацией в Сервисный центр компании Мобилсервис.
- Регламентное обслуживание инструмента необходимо проводить не реже одного раза в месяц. При регламентном обслуживании следует проверять затяжку резьбовых соединений инструмента, проводить замену смазки в его механизме.

Прежде чем обратиться в Сервисный центр компании Мобилсервис сделайте следующие проверки:

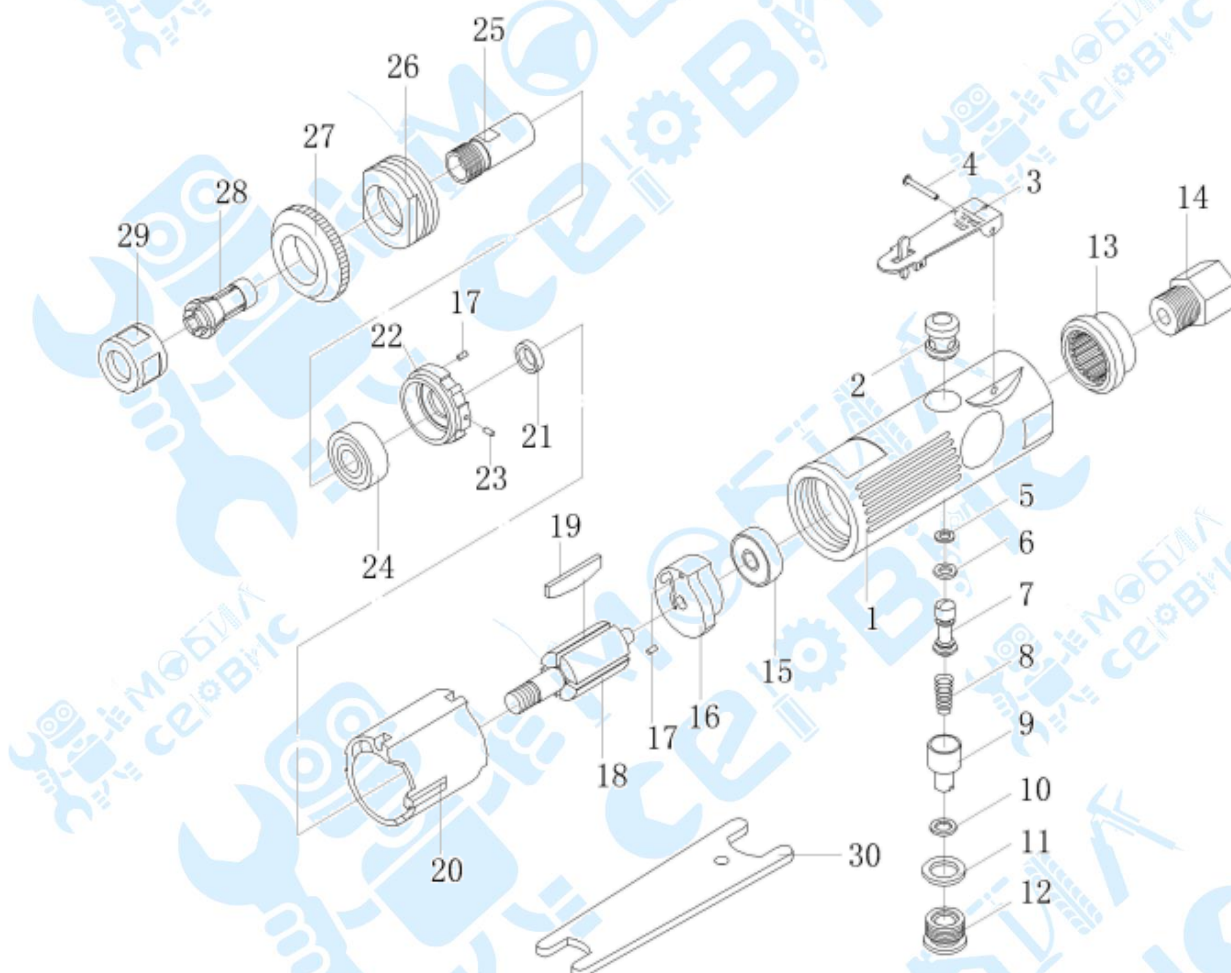
- Проверьте работу компрессора и подключение воздуха.
- Соответствие сечения шланга, указанному в настоящей инструкции.
- Отсутствие в сжатом воздухе загрязнений в виде пыли, ржавчины или конденсата.

\* - для смазки пневмоинструмента рекомендуется использовать минеральное масло для

пневмоинструмента.

По истечении срока службы, если шлифмашинка не соответствует своим техническим характеристикам и ее нельзя отремонтировать, подлежит утилизации.

## 9. Схема пневматической шлифовальной машинки



No	Part No	Description	Qty	No		Description	Qty
1	RT-1206-1	Housing	1	18	RT-1206-16	End Plate	1
2	RT-1206-2	Valve Bushing	1	19	RT-1206-17	Pin	2
3	RT-1206-3	Trigger	1	20	RT-1206-18	Rotor	1
4	RT-1206-4	Pin	1	21	RT-1206-19	Rotor Blade	4
5	RT-1206-5	O-Ring	1	22	RT-1206-20	Cylinder	1
6	RT-1206-6	O-Ring	1	23	RT-1206-21	Rotor Bushing	1
7	RT-1206-7	Valve Stem	1	24	RT-1206-22	Front Plate	1
8	RT-1206-8	Spring	1	25	RT-1206-23	Pin	1
9	RT-1206-9	Air Regulator	1	26	RT-1206-24	Bearing(6000ZZ)	1
10	RT-1206-10	O-Ring	1	27	RT-1206-25	Collet Holder	1
11	RT-1206-11	O-Ring	1	28	RT-1206-26	Retainer	1
12	RT-1206-12	Valve Plug	1	29	RT-1206-27	Housing Cap	1
13	RT-1206-13	Muffle Cover	1	30	RT-1206-28	Collet	1
14	RT-1206-14	Air Inlet	1	31	RT-1206-29	Collet Nut	1
15	RT-1206-15	Bearing(626ZZ)	1	32	RT-1206-30	Wrench	2



## 10. Сведения о соответствии техническим регламентам

Изготовитель: HANGZHOU ROTAKE TOOLS CO., LTD

Адрес места нахождения: Китай, NO.422, TONGXIN ROAD TONGXIANG CITY, JIAXING CITY, ZHEJIANG PROVINCE, CHINA

Адрес места осуществления деятельности по изготовлению продукции: Китай, NO.422, TONGXIN ROAD TONGXIANG CITY, JIAXING CITY, ZHEJIANG PROVINCE, CHINA



Код ТН ВЭД ТС	8467190000; 8467119000
Сведения о сертификации	Регистрационный номер сертификата: ЕАЭС RU C-CN.HB46.B.00425/21
Дата выдачи	17.08.2021
Срок действия сертификата	До 16.08.2026
Орган, выдавший сертификат	Орган по сертификации Общества с ограниченной ответственностью "Качество". Место нахождения: 111141, РОССИЯ, Г Москва, ул Плеханова, дом 7, этаж 3, помещение 1, кабинеты 16, 17. Аттестат аккредитации № сертификации RA.RU.11HB46, выдан 10.10.2019 года
Соответствует требованиям	ТР ТС 010/2011 "О безопасности машин и оборудования"
Стандарты, по которым производилась сертификация	Перечень стандартов, в результате применения которых обеспечивается соблюдение требований технического регламента: раздел 4 ГОСТ 17770-86 "Машины ручные. Требования к вибрационным характеристикам"; разделы 1 – 3 ГОСТ 12.2.010-75 "Система стандартов безопасности труда. Машины ручные пневматические. Общие требования безопасности"; раздел 4 ГОСТ 12.2.030-2000 "Система стандартов безопасности труда. Машины ручные. Шумовые характеристики. Нормы. Методы испытаний"; СТБ ЕН 792-4-2006 «Машины ручные неэлектрические. Требования безопасности. Часть 4. Машины ударные», СТБ ЕН 792-5-2006 «Машины ручные неэлектрические. Требования безопасности. Часть 5. Машины ударно-вращательные», СТБ ЕН 792-6-2006 «Машины ручные неэлектрические. Требования безопасности. Часть 6. Машины резьбозавертывающие», СТБ ЕН 792-7-2007 Условия хранения продукции в соответствии с ГОСТ 15150-69. Срок хранения (службы, годности) указан в прилагаемой к продукции товаросопроводительной и/или эксплуатационной документации