

ПНЕВМОМОЛОТОК С НАБОРОМ НАСАДОК RT-3501K (RT-3501R-K)



РУКОВОДСТВО ПО ЭКСПЛУАТАЦИИ И ОБСЛУЖИВАНИЮ

Внимательно прочтите инструкцию перед установкой и использованием, это необходимо для безопасной эксплуатации и технического обслуживания.

После ознакомления сохраните инструкцию.

Оглавление

1. Назначение изделия	3
2. Технические характеристики	3
3. Правила безопасности при работе с пневмомолотком	3
4. Подготовка к использованию	4
5. Использование	5
6. Хранение	5
7. Устранение неисправностей	5
8. Деталировка	6
9. Гарантийные обязательства	9

1. Назначение изделия

Пневмомолоток с набором насадок используется как для отбойных, так и зачистных работ. Незаменимый инструмент при выполнении кузовных работ по металлу, а также применяется при работах с выхлопными системами, для вырубления болтов, панелей кузова.

Функциональные особенности:

- Пружина фиксатор для сменных зубил.
- Курок и встроенный регулятор мощности позволяет полностью контролировать мощность и частоту ударов.
- Патрон из высококачественной стали увеличивает срок службы изделия.

Комплектация набора:

- Пневматический молоток
- Пружина фиксатор для сменных зубил.
- Плоское зубило.
- Вырубное зубило.
- Конусный кернер.
- Разрывное зубило.
- Быстроразъёмное соединение “папа”- ¼
- Кейс

2. Технические характеристики





Резьба впускного отверстия, дюйм	1/4
Рабочий ход поршня, мм	66
Размер посадочного отверстия (круг), мм	19,05
Частота ударов, уд/мин	4 500
Расход воздуха, л/мин	113,3
Рабочее давление, Бар	6,2
Общая длина, мм	130
Вес нетто, кг	1,75

ВНИМАНИЕ. Постоянное улучшение продукции является долгосрочной политикой, поэтому изготовитель оставляет за собой право на усовершенствование конструкции изделий без предварительного уведомления и отражения в «Инструкции по эксплуатации». Технические характеристики могут быть изменены без предварительного уведомления.

3. Правила безопасности при работе с пневмомолотком

- Инструмент не должен использоваться в потенциально пожароопасном помещении.
- Никогда не используйте инструмент не по назначению.
- Запрещается использовать инструмент, имеющий неисправности и повреждения.
- Запрещается использовать быстроразъёмные соединения с повреждениями и признаками

чрезмерного износа.

- Отключайте воздушный шланг перед заменой или наладкой инструмента. Никогда не пытайтесь разбирать пневматический молоток при подключенном давлении.
- Перед использованием инструмента, проверьте все соединения и переходники.
- Воздушные шланги, находящиеся под давлением, могут разорваться и представляют серьезную опасность для людей.
- Используйте только быстросъёмные соединения для подключения воздушной линии.
- Воздушное давление, превышающее максимально допустимый предел, может причинить вред работнику.
- При работе с инструментом примите устойчивое положение.
- Делайте перерывы в работе. Длительная и сильная вибрация вредна для здоровья человека.
- Берегите инструмент от воздействия высоких температур и огня во избежание его повреждения или снижения эффективности его работы.
- В экстремальных ситуациях моментально отпустите курок и отключите инструмент от пневматической линии.
- При работе с пневматическим инструментом используйте средства индивидуальной защиты; защитные очки,  противошумные наушники,  перчатки,  .

4. Подготовка к использованию

- Перед использованием пневматического молотка внимательно ознакомьтесь с инструкцией. Данную инструкцию храните в надежном месте, доступном при первой необходимости. Пневматический инструмент предназначен для использования только специалистами и в соответствии с назначением и требованиями, указанными в данной инструкции.
- Все работы с пневматическим инструментом следует проводить в производственных помещениях, оборудованных воздушной магистралью с давлением воздуха не ниже 6,0 атм или компрессором необходимой мощности и производительности, в температурном диапазоне от +5С до +50С. Уменьшение рабочего давления приводит к потере мощности, а увеличение – к преждевременному износу.
- Для нормальной работы пневматического инструмента, воздушная магистраль, подготовленная для работы, должна быть снабжена осушителем воздуха, фильтром-влагоотделителем и лубрикатором.

Наличие влаги и взвешенных твердых частиц в воздушной магистрали приводит к образованию коррозии и механических повреждений на деталях изделия, и как следствие, к выходу из строя инструмента. Воздух должен быть сухим и обогащенным специальным маслом. Используя неосушенный или необогащенный маслом воздух, Вы сокращаете срок службы любого пневматического инструмента.

- Необходимо использовать соответствующий диаметр воздушного шланга (3/8"). Периодически продувайте шланг мощным напором воздуха (перед соединением шланга и пневматического инструмента). Эта процедура важна для того чтобы в инструмент не попала влага.
- Используйте только подходящие насадки.

- Для удобства и предотвращения травм используйте быстросъёмные переходники.

5. Использование

Вставка зубила

Сначала отсоедините шланг от пневмомолотка. Для работы с молотком используйте только зубила, подходящего размера.

Способ 1

- Расположите пневмомолоток вертикально. Вставьте необходимое зубило в гнездо. Отогните пружину, так чтобы зубило встало в гнездо

Способ 2

- Открутите пружину, вставьте зубило в пружину закрутите пружину на место

Извлечение зубила

Отогните пружину, вытащите зубило.

Для того, чтобы включить пневмомолоток необходимо нажать кнопку запуска, которая находится на рукоятке. Пневмомолоток работает только до тех пор, пока кнопка нажата; инструмент перестает работать, когда кнопка возвращена в верхнее положение.

Для смазывания применяйте масло с вязкостью SAE10 и автоматическую масленку (лубрикатор) в воздушной магистрали, настроенную на подачу 2 (двух) капель в минуту. Если применение лубрикатора в воздушной магистрали невозможно, то вводите 46 капель масла для пневматических двигателей в отверстие впускного штуцера перед каждым использованием инструмента. Использование более вязкого масла может привести к ухудшению работы.

6. Хранение

Всегда храните инструмент в сухом отапливаемом, вентилируемом помещении, защищённом от проникновения паров кислот, щелочей и пылеобразивных веществ, при температуре не ниже +5°C и относительной влажности не более 70%. Если инструмент долго не будет использоваться, необходимо произвести консервацию: смазать корпус тонким слоем масла, упаковать в штатную коробку. Срок хранения – инструмент не представляет опасности для жизни, здоровья человека и не может причинить вред его имуществу по истечении какого-либо определенного периода времени. В этой связи срок хранения не ограничен. Срок эксплуатации – 5 лет с момента ввода в эксплуатацию.

7. Устранение неисправностей

Ремонтные работы должны проводиться квалифицированным персоналом. Если понадобится ремонт, или запасные части для пневмомолотка, пожалуйста, обратитесь в Сервисный центр компании Мобилсервис.

- Ежедневно, перед работой, следует осматривать инструмент на предмет повреждений и нарушений целостности деталей, особое внимание следует уделить осмотру быстросъёмного соединения.
- При проявлениях неисправности инструмента обратитесь за консультацией в Сервисный

центр компании Мобилсервис.

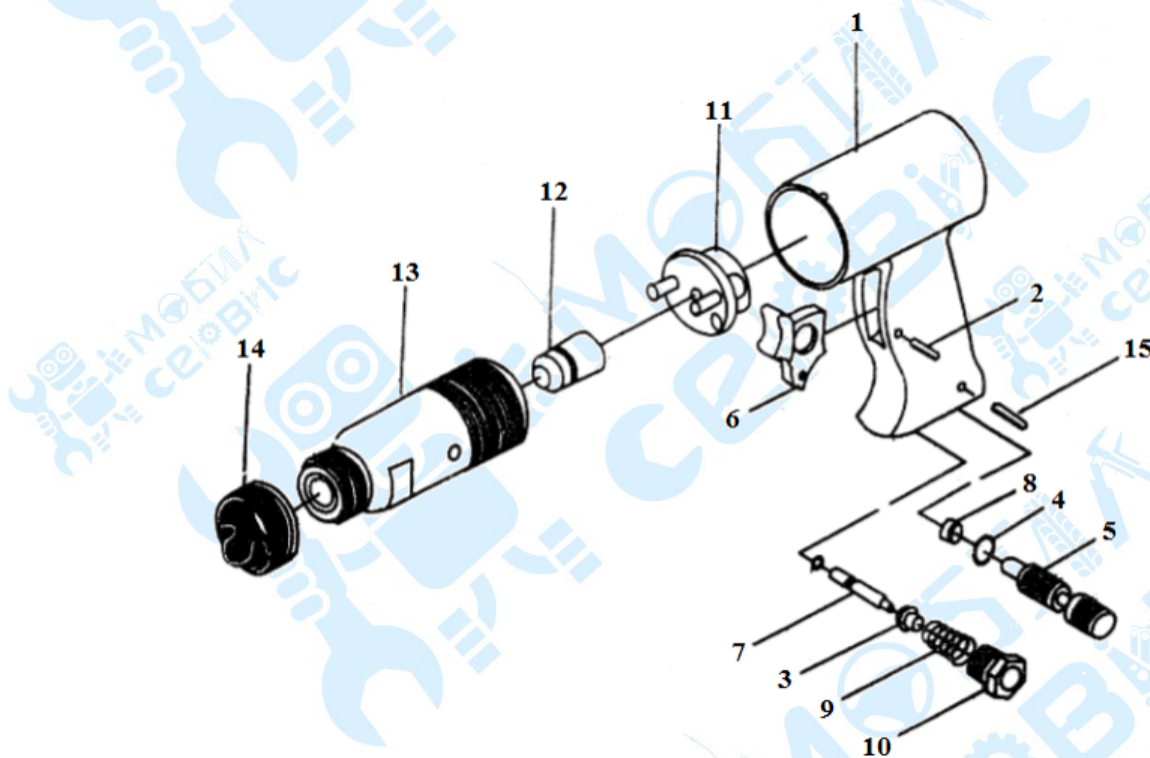
- Регламентное обслуживание инструмента необходимо проводить не реже одного раза в месяц. При регламентном обслуживании следует проверять затяжку резьбовых соединений инструмента, проводить замену смазки в его механизме.

Прежде чем обратиться в Сервисный центр компании Мобилсервис сделайте следующие проверки:

- Проверьте работу компрессора и подключение воздуха. Соответствие сечения шланга, указанному в настоящей инструкции.
- Отсутствие в сжатом воздухе загрязнений в виде пыли, ржавчины или конденсата. Присутствие избыточной смазки в ударном механизме/пневмомоторе.

По истечении срока службы, если инструмент не соответствует своим техническим характеристикам и его нельзя отремонтировать, подлежит утилизации.

8. Деталировка



No	Description	Qty	No	Description	Qty
1	Housing	1	9	Spring	1
2	Pin	1	10	Air Inlet	1
3	Bushing	1	11	Valve Case	1
4	O-Ring	1	12	Piston	1
5	Air Regulator	1	13	Cylinder	1
6	Trigger	1	14	Spring	1
7	Valve Stem	1	15	Pin	1
8	Bushing	1			



сервисный талон

№

Внимание! Талон не действителен без печати продавца и при наличии незаполненных белых полей

Модель и краткое
наименование
изделия

Шифр/код/артикул
изделия

Заводской номер изделия
(при его отсутствии-код изготовителя)

Дата продажи

Название фирмы-покупателя/
Ф.И.О. покупателя (для частного лица)

Подтверждаю, что при покупке изделие было проверено, исправно,
полностью укомплектовано и имеет безупречный внешний вид.

С условиями гарантийного обслуживания ознакомлен и согласен.

Продажу
осуществил

Ф.И.О. продавца

Подпись продавца

Срок сервисного обслуживания

МЕСЯЦЕВ с даты продажи

Место для печати или штампа продавца

Адрес сервисного центра:
г.Владивосток, ул.Камская 1 ст.3
тел.: 8 984 152-36-67

Сервисный случай №1

Дата получения

« ____ » ____ 20 ____ г.

Дата выдачи

« ____ » ____ 20 ____ г.

Вид поломки:

Подпись мастера и штамп мастерской

Сервисный случай №2

Дата получения

« ____ » ____ 20 ____ г.

Дата выдачи

« ____ » ____ 20 ____ г.

Вид поломки:

Подпись мастера и штамп мастерской

9. Гарантийные обязательства

1. Предприятие-изготовитель устанавливает гарантийный срок на пневматический инструмент – 6 (шесть) месяцев со дня продажи изделия.
2. Гарантийный, а также послегарантийный ремонт производится только в авторизованных сервисных центрах, указанных в этом гарантийном талоне.
3. Условия гарантии предусматривают бесплатную замену деталей и узлов изделия, в которых обнаружен производственный дефект, выявленный в процессе эксплуатации инструмента в период гарантийного срока.
4. Доставка и транспортировка инструмента до авторизованного сервисного центра осуществляется покупателем и за свой счет.
5. В гарантийный ремонт принимается полностью укомплектованный инструмент в чистом виде, при обязательном наличии правильно оформленных документов: гарантийного талона установленного образца с правильно и полностью заполненными полями, штампом торгующей организации и подписью покупателя.
6. Гарантия не распространяется:
 - На комплектующие части изделия, имеющие ограниченный срок службы, зависящий от интенсивности эксплуатации инструмента (лопатки, молоток, вал, клапан/седло клапана, уплотнительные прокладки и др.)
 - на повреждения, возникшие в результате естественного износа, несоблюдении правил эксплуатации, требований к техническому обслуживанию, использования инструмента не по назначению, а также если инструмент имеет следы несанкционированного вмешательства в конструкцию лиц, не имеющих специального разрешения на проведение ремонтных работ.
7. Гарантийный ремонт не осуществляется в следующих случаях:
 - Отсутствие, повреждение или изменение серийного номера на инструменте или гарантийном талоне, а также при их несоответствии.
 - При использовании инструмента не по назначению, указанному в инструкции по эксплуатации.
 - Выход из строя вследствие перегрузки.
 - При наличии механических повреждений инструмента.
 - Возникновения недостатков инструмента из-за действия третьих лиц, непреодолимой силы, стихийных бедствий, неблагоприятных атмосферных воздействий и/или внешних воздействий агрессивных сред таких как, эксплуатация при низких/высоких температурах, дождь, снег, повышенная влажность и др.
 - Естественный износ инструмента (полная или частичная выработка ресурса инструмента или его внутренних элементов в следствие интенсивной эксплуатации, сильное внутреннее или внешнее загрязнение, наличие ржавчины, коррозии инструмента и его комплектующих, отсутствие смазки в пневматических элементах и подшипниках.
 - Попадание/наличие в инструменте инородных тел, не являющимися отходами, сопровождающими применения по назначению
 - Повреждение инструмента вследствие нарушения правил хранения и транспортировки (см. руководство по эксплуатации)
 - После попыток самостоятельно вскрытия, ремонта инструмента, внесение конструктивных изменений, эксплуатации инструмента под пневматическим давлением в системе сверх допустимого, эксплуатации без использования или использования несоответствующего специализированного

смазочного материала для пневматического инструмента.

8. Профилактическое обслуживание инструмента (чистка, промывка и замена смазки и пр.) в гарантийный период является платной услугой.

9. О возможных нарушениях, изложенных выше условий гарантийного обслуживания, а также определения причин подтверждения или отказа производится техническая экспертиза в сроки, установленные законодательством РФ. По результатам экспертизы Владелец сообщается о статусе заявленного ремонта и сроках его проведения.

10. Владелец инструмента доверяет проведение технической экспертизы в авторизованном сервисном центре в свое отсутствие

Срок Гарантии продлевается на время нахождения инструмента в гарантийном ремонте.



**МОБИЛ
СЕРВИС**

Продажа оборудования

Сервисное обслуживание
и ремонт оборудования

Установка и настройка
оборудования

Диагностика оборудования

Консультации о работе
оборудования

Обучение

Проектирование

Гарантийный сервис



Гарантийная служба:

8(984)152-36-67

service@msvlad.com

сервисная служба г.Владивосток

8(914)071-30-82

сервисная служба г.Хабаровск

8(914)774-01-79

www.msvlad.com