



ОБОРУДОВАНИЕ И РАСХОДНЫЕ
МАТЕРИАЛЫ ДЛЯ АВТОСЕРВИСА И
ШИНОМОНТАЖА

ДРЕЛЬ ПНЕВМАТИЧЕСКАЯ 800 ОБ/МИН

MS-343



Инструкция по эксплуатации и обслуживанию

Внимательно прочтите инструкцию перед установкой и использованием, это необходимо для безопасной эксплуатации и технического обслуживания.

После ознакомления сохраните инструкцию

1. Назначение изделия

Дрель пневматическая MS-343 применяется для сверления, зенкования и развёртывания отверстий в материалах различного типа (металл, пластик, дерево и др.), а также при монтажных и демонтажных работах с применением аксессуаров соответствующего назначения. Инструмент может использоваться в работе с легковым, средним коммерческим и грузовым транспортом. Это незаменимый помощник при проведении слесарно-монтажных и сборочных работ, а также прекрасно подойдет в качестве профессионального гаражного инструмента.

2. Технические характеристики

- Используется как профессионалами, так и любителями.
- Благодаря «пистолетной» конструкции, удобно лежит в руке.
- Имеется функция реверса.
- Имеет ключевой тип патрона, который является более надежным при больших нагрузках и высоких оборотах.
- Ударопрочный корпус с защитой от пыли и влаги.
- Малый вес инструмента.

Тип патрона	Быстро- зажимной
Диаметр патрона, мм	13
Скорость вращения, об/мин	800
Наличие реверса	есть
Рабочее давление, бар	6,3
Расход воздуха, л/мин	184
Рекомендованный внутр. диаметр шланга, мм	10
Диаметр впускного отверстия, дюйм	1/2"
Уровень шума, Дб	97,5
Вибрация, м/с ²	0,1
Общая длина, мм	230
Вес нетто, кг	1,8
Вес брутто, кг	2,2

3. Элементы и органы управления

Зажимной патрон

1. Курок
2. Переключатель реверса
3. Рукоятка
4. Штуцер подачи воздуха
5. Боковая рукоятка



4. Правила безопасности при работе с пневматической дрелью

- Инструмент не должен использоваться в потенциально пожароопасном помещении. Берегите инструмент от воздействия высоких температур и огня во избежание его повреждения или снижения эффективности его работы.
- Никогда не используйте инструмент не по назначению.
- Запрещается использовать инструмент, имеющий неисправности и повреждения.
- Используйте только быстросъёмные соединения для подключения воздушной линии. Запрещается использовать быстросъёмные соединения с повреждениями и признаками чрезмерного износа.
- Отключайте воздушный шланг перед заменой или наладкой инструмента. Никогда не пытайтесь разбирать пневматическую дрель при подключенном давлении.
- Перед использованием инструмента, проверьте все соединения и переходники.
- Воздушные шланги, находящиеся под давлением, могут разорваться и представляют серьезную опасность для людей.
- Воздушное давление, превышающее максимально допустимый предел, может причинить вред работнику.
- При работе с инструментом примите устойчивое положение.
- Делайте перерывы в работе. Длительная и сильная вибрация

вредна для здоровья человека.

- Используйте респираторы или другую защиту органов дыхания. Эта мера предосторожности поможет предотвратить вдыхание металлической пыли, которая вредна для Вашего здоровья.
- В экстремальных ситуациях моментально отпустите курок и отключите инструмент от пневматической линии.
- При работе с пневматическим инструментом используйте средства индивидуальной защиты: защитные очки, противошумные наушники, перчатки.



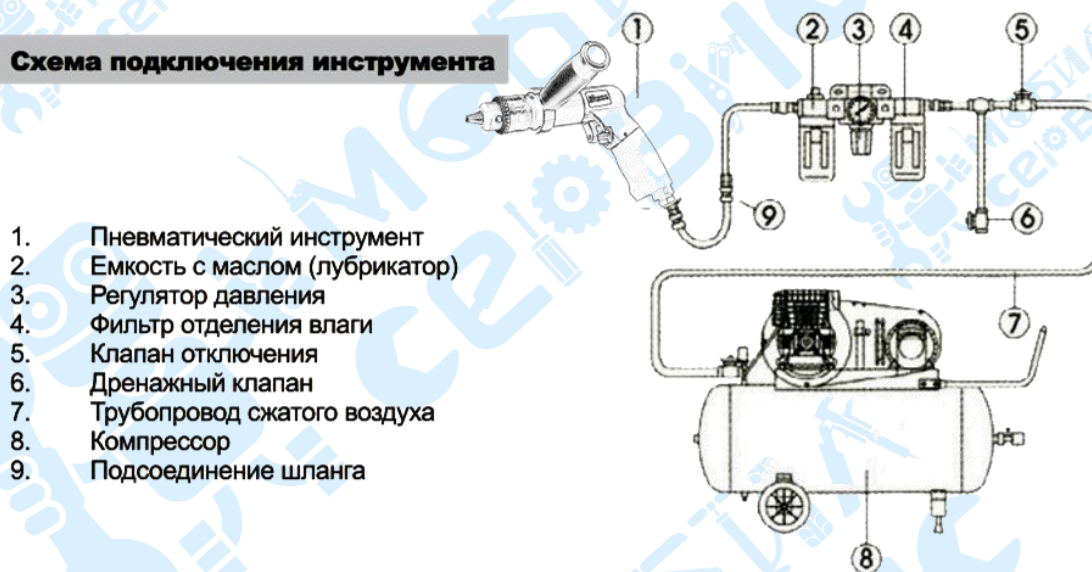
5. Подготовка к использованию

- Перед использованием пневматической дрели внимательно ознакомьтесь с инструкцией. Данную инструкцию храните в надёжном месте, доступном при первой необходимости. Пневматический инструмент предназначен для использования только специалистами и в соответствии с назначением и требованиями, указанными в данной инструкции.
- Все работы с пневматическим инструментом следует проводить в производственных помещениях, оборудованных воздушной магистралью с давлением воздуха не ниже 6,0 атм или компрессором необходимой мощности и производительности, в температурном диапазоне от +5С до +50С, персоналом, имеющим соответствующую квалификацию, знакомым с правилами техники безопасности, условиями эксплуатации и навыками работы с пневматическим инструментом.
- Для нормальной работы пневматического инструмента, воздушная магистраль, подготовленная для работы, должна быть снабжена осушителем воздуха, фильтром-влагоотделителем и лубрикатором.

Наличие влаги и взвешенных твёрдых частиц в воздушной магистрали приводит к образованию коррозии и механических повреждений на деталях изделия, и как следствие, к выходу из строя инструмента. Воздух должен быть сухим и обогащённым

специальным маслом. Используя неосушенный и необогащенный маслом воздух, Вы сокращаете срок службы любого пневматического инструмента.

Схема подключения инструмента

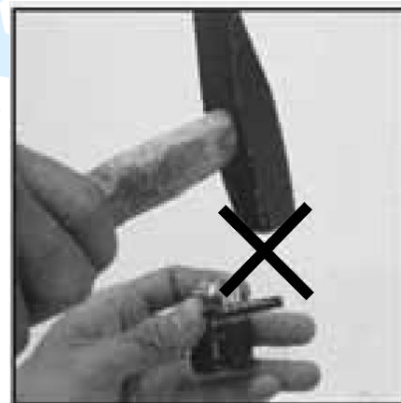


- Воздушное давление во время работы инструмента не должно превышать максимальное значение 6,3 атм. Уменьшение рабочего давления приводит к потере мощности, а увеличение - к преждевременному износу.
- Необходимо использовать соответствующий диаметр воздушного шланга (3/8"). Периодически продувайте шланг мощным напором воздуха (перед соединением шланга и пневматического инструмента). Это процедура важна для того, чтобы в инструмент не попала влага.
- Используйте только подходящие насадки.
- Для удобства, и предотвращения травм используйте быстросъёмные переходники.
- Во время проведения работ дрелью, не перегибайте шланг высокого давления.
- Во время работы дрелью, запрещается разъединять соединительные шланги, т.к. они находятся под давлением.

6. Использование

Управление дрелью пневматической осуществляется с использованием курка, который находится под указательным пальцем.

Убедитесь, что установленная насадка надежно закреплена в инструменте.



Подсоедините шланг

высокого давления к магистрали.

Измените положение рычага/переключателя в соответствии с необходимым направлением вращения.

Перед сменой направления вращения дайте инструменту полностью остановиться. «F» (Вперед) - Направление по часовой стрелке, если смотреть со стороны оператора. «R» (Назад) - Направление против часовой стрелки, если смотреть со стороны оператора.

Примечание: Для некоторых инструментов направление может отмечаться комбинацией знаков «I.» и «R». В этом случае «R» (вправо) указывает направление вперед, а «I» (влево) указывает направление назад.

Смазка

Пневматические инструменты требуют смазки на протяжении всего срока службы. Для приведения в действие инструмента двигатель использует сжатый воздух. Двигатель требует ежедневной смазки, поскольку в сжатом воздухе содержится влага, которая может привести к образованию ржавчины.

Рекомендуется установка автоматического смазочного устройства на линии подачи сжатого воздуха.

Смазка пневматического двигателя вручную

- Перед подключением воздушного регулярное техобслуживание



шланга, или после применения продуйте шланг с 4-5 капель пневматического масла по прилагаемому рисунку

- При постоянной работе инструмента рекомендуется смазывать инструмент каждые 3, 4 часа.
- Отключите инструмент от линии подачи воздуха и держите его входным отверстием вверх.
- * Отожмите выключатель и капните одну/две капли масла для пневматических устройств во входное отверстие.
- Подключите инструмент к линии подачи воздуха, закройте выходное отверстие полотенцем и дайте инструменту поработать несколько секунд.
- Для смазки оборудования не используйте легко воспламеняющиеся вещества. Не смазывайте инструмент горючими и летучими жидкостями, такими как керосин или дизельное топливо.
- Используйте только рекомендованные смазки. Использование не рекомендованных смазок может привести к снижению производительности, или к повреждению.
- При случайном использовании не рекомендуемой смазки, замените смазку на специальную.
- Соблюдайте все законы переработки отходов после завершения эксплуатации оборудования.

7. Хранение

Всегда храните пневматическую дрель в сухом отапливаемом, вентилируемом помещении, защищённом от проникновения паров кислот, щелочей и пылеобразивных веществ, при температуре не ниже +5°C и относительной влажности не более 70%. Если инструмент долго не будет использоваться, необходимо произвести консервацию: смазать корпус тонким слоем масла, упаковать в штатную коробку.

Не допускается хранение инструмента свыше гарантийного срока без упаковки и консервации. Срок хранения – инструмент не представляет опасности для жизни, здоровья человека и не может причинить вред его имуществу по истечении какого-либо определенного периода времени. В этой связи срок хранения не ограничен. Срок эксплуатации - 5 лет с момента ввода в

эксплуатацию.

Транспортировка инструмента должна производиться всеми видами транспорта в закрытых транспортных средствах по правилам, принятым на каждом виде транспорта.

8. Устранение неисправностей

Внимание!

Ремонтные работы должны проводиться квалифицированным персоналом. Если понадобился ремонт, или запасные части для гайковёрта, пожалуйста, обратитесь в Сервисный центр компании Мобилсервис.

- Ежедневно, перед работой, следует осматривать инструмент на предмет повреждений и нарушений целостности деталей, особое внимание следует уделить осмотру посадочного квадрата и быстросъёмного соединения.
- При проявлениях неисправности инструмента обратитесь за консультацией в Сервисный центр компании Мобилсервис.
- Регламентное обслуживание инструмента необходимо проводить не реже одного раза в месяц. При регламентном обслуживании следует проверять затяжку резьбовых соединений инструмента, проводить замену смазки в его механизме.

Прежде чем обратиться в Сервисный центр компании Мобилсервис сделайте следующие проверки:

- Проверьте работу компрессора и подключение воздуха.
- Соответствие сечения шланга, указанному в настоящей инструкции.
- Отсутствие в сжатом воздухе загрязнений в виде пыли, ржавчины или конденсата.
- Присутствие избыточной смазки в ударном механизме/пневмомоторе.

* для смазки пневмоинструмента рекомендуется использовать минеральное масло для пневмоинструмента.

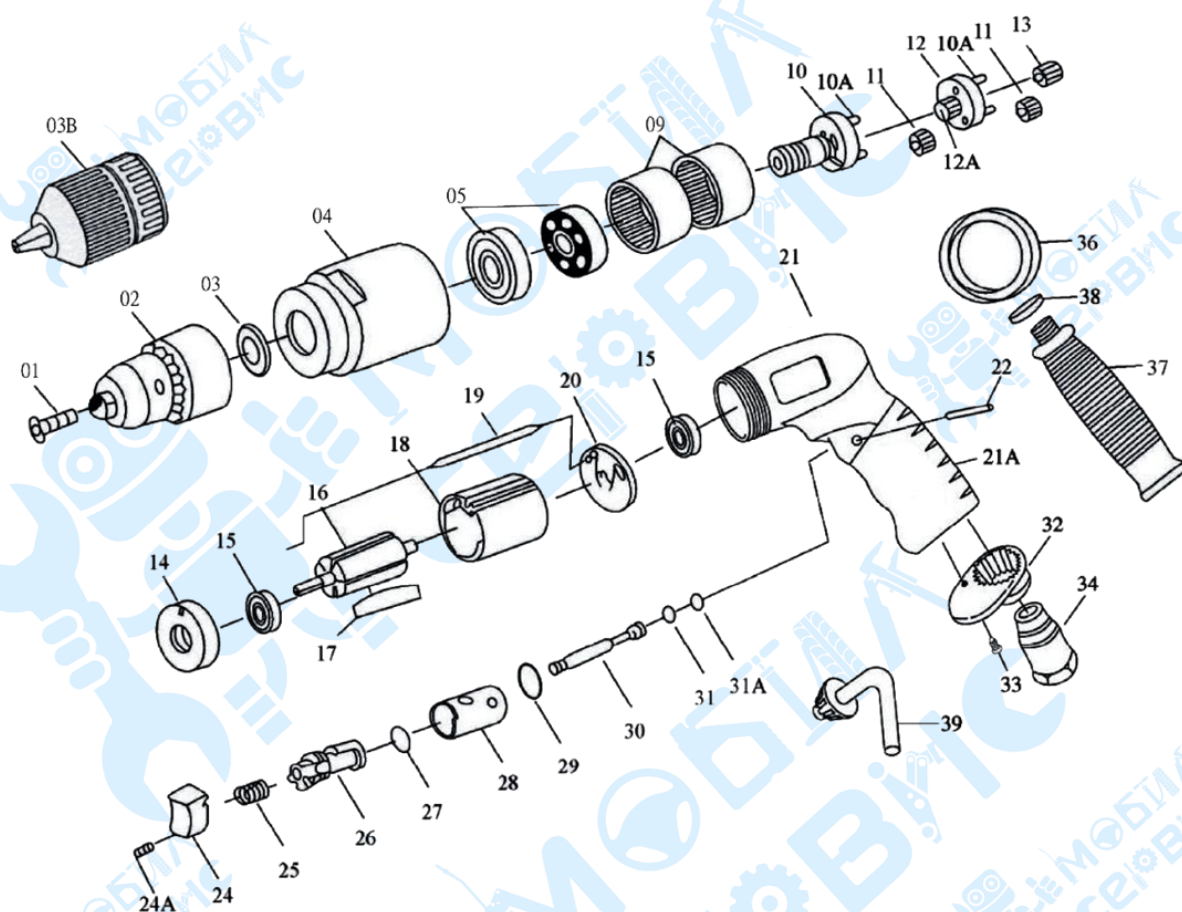
** для смазки ударного механизма рекомендуется использовать мини шприц с тубиком для пневмоинструмента MIGHTY SEVEN, арт. MS-101.

По истечении срока службы, если дрель не соответствует своим техническим характеристикам и ее нельзя отремонтировать, подлежит утилизации.

Таблица основных неисправностей.

Неисправность	Вероятная причина	Способ устранения
Отсутствие вращения оси.	Отсутствие сжатого воздуха.	Обеспечить подачу сжатого воздуха.
Отсутствие вращения оси.	Засор во впускном штуцере.	Устранить засор.
Отсутствие вращения оси.	Неисправность механизма.	Обратиться в сервисный центр.
Низкий крутящий момент.	Давление сжатого воздуха ниже нормы.	Отрегулировать давление в соответствии с инструкцией по эксплуатации.
Низкий крутящий момент.	Не достаточное количество подаваемого воздуха.	Заменить воздушный шланг на шланг большего диаметра в соответствии с инструкцией по эксплуатации.
Низкий крутящий момент.	Отсутствие или недостаточное количество смазки в пневмомоторе	Используйте лубрикатор или вводите 4-6 капель масла для пневмоинструмента во впускной штуцер перед каждым использованием. *
Низкий крутящий момент.	Износ механизма.	Обратиться в сервисный центр.
Повышенный уровень вибрации.	Давление сжатого воздуха выше нормы.	Отрегулировать давление в соответствии с инструкцией по эксплуатации.
Повышенный уровень вибрации.	Неисправность механизма	Обратиться в сервисный центр.
Повышенный уровень шума при работе инструмента.	Давление сжатого воздуха выше нормы.	Отрегулировать давление сжатого воздуха в соответствии с инструкцией по эксплуатации.
Повышенный уровень шума при работе инструмента.	Неисправность механизма.	Обратиться в сервисный центр.

9. Схема пневматической дрели MS-343



№	Арт.	Описание	Ко л	№	Арт.	Описание	Ко л
1	QE-343P01	Винт М5х25	1	21	QE-343P21	Корпус двигателя	1
2	QE-343P02	Зажимной патрон на 1/2"	1	21А	QE-343P21А	Рукоятка	1
3	QE-343P03	Прокладка зажимного патрона	1	22	QE-343P22	Штифт спускового крючка (03х27.8)	1
3В	QE-3В	Безключевой патрон на 1/2"	1	24	QE-343P24	Спусковой крючок	1
4	QE-343P04	Корпус редуктора	1	24А	QE-343P24А	Установочный винт (М4х4)	1
5	QE-343T05	Подшипник закрытого типа (6201zz)	2	25	QE-343P25	Пружина	1
9	QE-343T09	Передача шлицевая внутренняя	2	26	QE-343P26	Кнопка реверса	1
10	QE-343P10	Рабочий шпиндель	1	27	QE-343P27	Уплотнительное кольцо (Р14)	1
10А	QE-343T10А	Водило (0 4х13.8)	6	28	QE-343P28	Втулка дроссельной заслонки	1

№	Арт.	Описание	Ко л	№	Арт.	Описание	Кол
11	QE-343T11	Сателлит (15T)	6	29	QE-343P29	Уплотнительное кольцо (P14)	1
12	QE-343P12	Шпиндель редуктора	1	30	QE-343P30	Шток клапана	1
12	QE-343P12A	Солнечная шестерня	1	31	QE-343P31	Уплотнительное кольцо (3.5x1.5)	1
13	QE-343P13	Солнечная шестерня	1	31	QE-343P31A	Уплотнительное кольцо (3.9x2.25x2)	1
14	QE-343P14	Передняя пластина	1	32	QE-343P32	Заглушка	1
15	QE-343T15	Подшипник закрытого типа (626zz)	2	33	QE-343T33	Винт (M3x8)	2
16	QE-343P16	Ротор	1	34	QE-343P34	Впускное отверстие для воздуха	1
17	QE-343T17	Лопатки ротора	5	36	QE-343P36	Зажимное кольцо	1
18	QE-343P18	Цилиндр	1	37	QE-343P37	Боковая рукоятка	1
19	QE-343P19	Штырь цилиндра (0 2x55)	1	38	QE-343P38	Шайба	1
20	QE-343P20	Задняя пластина	1	39	QE-343P39	Зажимной ключ (1/2")	1

10. Сведения о соответствии товара техническим регламентам



Изготовитель: "Mighty Seven International Co., Ltd."

Адрес места нахождения: NO.70-25, QINGGUANG RD., WURI DIST., TAICHUNG CITY 41466, Тайвань (Китай)

Адрес места осуществления деятельности по изготовлению продукции:

No. 70-25, CHINQ QUANQ RD. WU-JIH TAICHUNG HSIEN, Тайвань (Китай)

Код ТН ВЭД ТС	8467 11 900 0
Сведения о сертификации	Номер сертификата №ЕАЭС RU С-TW.HB85.B.00604/21
Дата выдачи Срок действия	28.09.2021 До 27.09.2026
Орган, выдавший сертификат	Орган по сертификации продукции Общество с ограниченной ответственностью «ЦЕНТР ПОДТВЕРЖДЕНИЯ СООТВЕТСТВИЯ. Адрес места нахождения 111524, РОССИЯ, Г. МОСКВА, УЛ. ЭЛЕКТРОДНАЯ, Д. 2, СТР. 12-13-14, ОФИС 307,605 Регистрационный номер аттестата аккредитации: RA.RU.11HB85; дата регистрации аттестата: 01.10.2020 года
Соответствует требованиям	ТР ТС 010/2011 «О безопасности машин и оборудования» (по схеме 1с)
Стандарты, по которым производилась сертификация	ГОСТ 17770-86 "Машины ручные. Требования к вибрационным характеристикам" разделы 1 – 3 ГОСТ 12.2.010-75 "Система стандартов безопасности труда. Машины ручные пневматические. Общие требования безопасности" раздел 4 ГОСТ 12.2.030-2000 "Система стандартов безопасности труда. Машины ручные. Шумовые характеристики. Нормы. Методы испытаний" СТБ ЕН 792-2-2007 Наименование стандарта, нормативного документа «Машины ручные неэлектрические. Требования безопасности. Часть 2. Машины режущие и обжимные» СТБ ЕН 792-4-2006 «Машины ручные неэлектрические. Требования безопасности. Часть 4. Машины ударные» СТБ ЕН 792-5-2006 «Машины ручные неэлектрические. Требования безопасности. Часть 5. Машины ударно-вращательные» СТБ ЕН 792-6-2006 «Машины ручные неэлектрические. Требования безопасности. Часть 6. Машины резьбозавертывающие» СТБ ЕН 792-7-2007 «Машины ручные неэлектрические. Требования безопасности. Часть 7. Машины шлифовальные»



сервисный талон

№

Внимание! Талон не действителен без печати продавца и при наличии незаполненных белых полей

Модель и краткое
наименование
изделия

Шифр/код/артикул
изделия

Заводской номер изделия
(при его отсутствии-код изготовителя)

Дата продажи

Название фирмы-покупателя/
Ф.И.О. покупателя (для частного лица)

**Подтверждаю, что при покупке изделие было проверено, исправно,
полностью укомплектовано и имеет безупречный внешний вид.
С Условиеми гарантийного обслуживания ознакомлен и согласен.**

Продажу
осуществил

Ф.И.О. продавца

Подпись продавца

Срок сервисного обслуживания

МЕСЯЦЕВ с даты продажи

Место для печати или штампа продавца

**Адрес сервисного центра:
г.Владивосток, ул.Камская 1 ст.3
тел.: 8 984 152-36-67**

Сервисный случай №1

Дата получения

« ____ » ____ 20 ____ г.

Дата выдачи

« ____ » ____ 20 ____ г.

Вид поломки:

Подпись мастера и штамп мастерской

Сервисный случай №2

Дата получения

« ____ » ____ 20 ____ г.

Дата выдачи

« ____ » ____ 20 ____ г.

Вид поломки:

Подпись мастера и штамп мастерской

Гарантийные обязательства

1. Предприятие-изготовитель устанавливает гарантийный срок на пневматический инструмент – 6 (шесть) месяцев со дня продажи изделия.
2. Гарантийный, а также послегарантийный ремонт производится только в авторизованных сервисных центрах, указанных в этом гарантийном талоне.
3. Условия гарантии предусматривают бесплатную замену деталей и узлов изделия, в которых обнаружен производственный дефект, выявленный в процессе эксплуатации инструмента в период гарантийного срока.
4. Доставка и транспортировка инструмента до авторизованного сервисного центра осуществляется покупателем и за свой счет.
5. В гарантийный ремонт принимается полностью укомплектованный инструмент в чистом виде, при обязательном наличии правильно оформленных документов: гарантийного талона установленного образца с правильно и полностью заполненными полями, штампом торгующей организации и подписью покупателя.
6. Гарантия не распространяется:
 - На комплектующие части изделия, имеющие ограниченный срок службы, зависящий от интенсивности эксплуатации инструмента (лопатки, молоток, вал, клапан/седло клапана, уплотнительные прокладки и др.)
 - на повреждения, возникшие в результате естественного износа, несоблюдении правил эксплуатации, требований к техническому обслуживанию, использования инструмента не по назначению, а также если инструмент имеет следы несанкционированного вмешательства в конструкцию лиц, не имеющих специального разрешения на проведение ремонтных работ.
7. Гарантийный ремонт не осуществляется в следующих случаях:
 - Отсутствие, повреждение или изменение серийного номера на инструменте или гарантийном талоне, а также при их несоответствии.
 - При использовании инструмента не по назначению, указанному в инструкции по эксплуатации.
 - Выход из строя вследствие перегрузки.
 - При наличии механических повреждений инструмента.
 - Возникновения недостатков инструмента из-за действия третьих лиц, непреодолимой силы, стихийных бедствий, неблагоприятных атмосферных воздействий и/или внешних воздействий агрессивных сред таких как, эксплуатация при низких/высоких температурах, дождь, снег, повышенная влажность и др.

- Естественный износ инструмента (полная или частичная выработка ресурса инструмента или его внутренних элементов в следствие интенсивной эксплуатации, сильное внутреннее или внешнее загрязнение, наличие ржавчины, коррозии инструмента и его комплектующих, отсутствие смазки в пневматических элементах и подшипниках.

- Попадание/наличие в инструменте инородных тел, не являющимися отходами, сопровождающими применения по назначению

- Повреждение инструмента вследствие нарушения правил хранения и транспортировки (см. руководство по эксплуатации)


- После попыток самостоятельно вскрытия, ремонта инструмента, внесение конструктивных изменений, эксплуатации инструмента под пневматическим давлением в системе сверх допустимого, эксплуатации без использования или использования несоответствующего специализированного смазочного материала для пневматического инструмента.

8. Профилактическое обслуживание инструмента (чистка, промывка и замена смазки и пр.) в гарантийный период является платной услугой.

9. О возможных нарушениях, изложенных выше условий гарантийного обслуживания, а также определения причин подтверждения или отказа производится техническая экспертиза в сроки, установленные законодательством РФ. По результатам экспертизы Владелец сообщается о статусе заявленного ремонта и сроках его проведения.

10. Владелец инструмента доверяет проведение технической экспертизы в авторизованном сервисном центре в свое отсутствие

Срок Гарантии продлевается на время нахождения инструмента в гарантийном ремонте



**МОБИЛ
СЕРВИС**

Продажа оборудования

Сервисное обслуживание
и ремонт оборудования

Установка и настройка
оборудования


Диагностика оборудования

Консультации о работе
оборудования

Обучение

Проектирование

Гарантийный сервис



Гарантийная служба:
8(984)152-36-67
service@msvlad.com

сервисная служба г.Владивосток
8(914)071-30-82
сервисная служба г.Хабаровск
8(914)774-01-79
www.msvlad.com