

ПЕНОГЕНЕРАТОРЫ

L 50/L24

**В соответствии с директивой
класса данных об индивидуальной
комплектации 97/23/Эк**

Применение и эксплуатация
Инструкции и меры предосторожности

f.lli FABBRI

di Fabbri Leandro & C. s.n.c
40050 Castello D'Argile (BO)

Данная инструкция включает информацию по сборке, применению и эксплуатации пеногенератора. Настоятельно рекомендуется тщательно изучить руководство по эксплуатации, т.к. в нем содержится важные сведения, в том числе, относительно мер предосторожности в целях безопасного использования пеногенератора.

Область применения

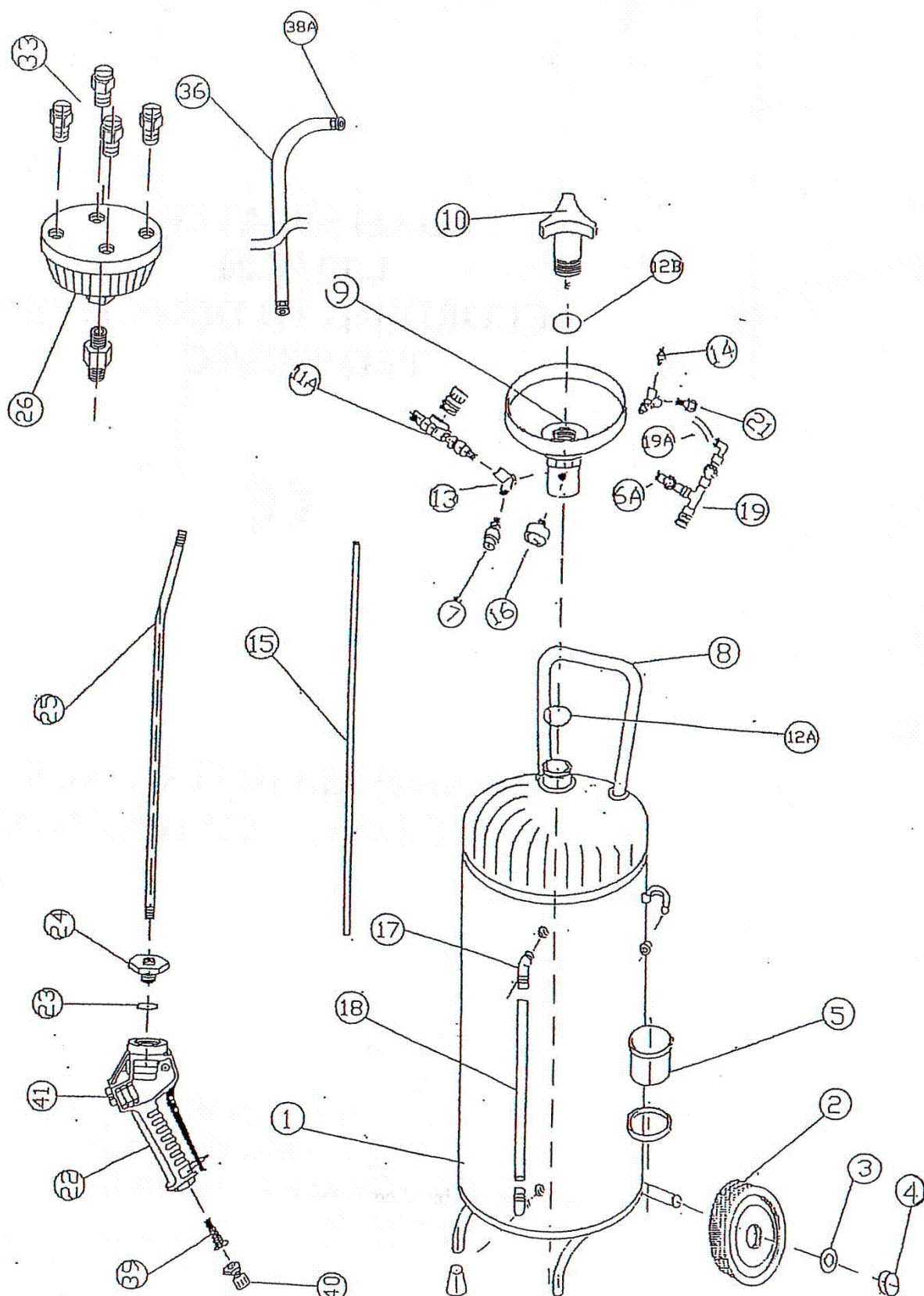
Производится 2 типа пеногенераторов низкого давления:

- Пеногенераторы с ёмкостью из обычной стали в целях промышленного применения для распыления воды или растворов воды с моющими средствами.
- Пеногенераторы с ёмкостью из нержавеющей стали для распыления растворов воды с моющими средствами, которые могут применяться в пищевой отрасли.

Технические данные

Тип корпуса ёмкости	Объем в литрах	Максимальное рабочее давление	Максимальная/Минимальная расчетная температура
Нержавеющая сталь	10/24/50/100	8 бар.	-10 С°/+50 С°
Обычная сталь	10/24/50/100	8 бар.	-10 С°/+50 С°

Функциональная схема и меры предосторожности:



1) ЗАПОЛНЕНИЕ ЁМКОСТИ СРЕДСТВОМ:

Средство для распыления заливается в ёмкость через отверстие, образующееся при откручивании заглушки(№10).

Перед тем, как открутить заглушку:

- Обратите внимание на датчик (№16), чтобы убедиться, что внутри ёмкости отсутствует давление, в противном случае, откройте задвижку клапана(№6) и спустите воздух;
- Открутите заглушку (№10) и налейте средство, предназначенное для распыления, через воронку (№9), следя за тем, чтобы объем средства не превышал 2/3 ёмкости (см. высоту уровня наполнения по внешней трубке).

2) ВНУТРЕННЕЕ ДАВЛЕНИЕ:

- Соедините пеногенератор с источником сжатого воздуха посредством задвижки клапана (№6) и наполните воздух до требуемого уровня давления, следя за тем, чтобы стрелка на датчике не превышала отметки 8 бар;
- Отключите подачу сжатого воздуха;
- Перекройте задвижку клапана и отсоедините трубку для сжатого воздуха (теперь пеногенератор в полной мере подготовлен к использованию).

3) РАСПЫЛЕНИЕ СРЕДСТВА:

- Откройте шаровой клапан (№11), к которому подсоединена трубка с пистолетом-распылителем, нажмите рычаг на рукоятке (№22) и равномерно распыляйте средство снизу вверх;
- В случае если в ёмкости осталось какое-либо количество средства, но недостаточно давления для его распыления, необходимо снова повторить действия пункта 2;
- В случае если в ёмкости средство закончилось, необходимо повторить действия пункта 1.

Пеногенераторы оборудованы предохранителем (№7), установленным на отметке 8 бар, который служит для понижения давления, в случае если сжатый воздух наполняет ёмкость, превысив отметку в 8 бар.

МЕРЫ ПРЕДОСТОРОЖНОСТИ

- 1) ЁМКОСТЬ МОЖНО ОТКРЫВАТЬ (ЗАГЛУШКА - №10) И ЭКСПЛУАТИРОВАТЬ ТОЛЬКО В ТОМ СЛУЧАЕ, **ЕСЛИ ВЫ ПОЛНОСТЬЮ УВЕРЕНЫ В ОТСУТСТВИИ ВНУТРЕННЕГО ДАВЛЕНИЯ**, ПОЭТОМУ СТРЕЛКА ДАТЧИКА (№16) ДОЛЖНА ПОКАЗЫВАТЬ «0» БАР. ОТКРОЙТЕ ЗАДВИЖКУ КЛАПАНА (№6) ДЛЯ ПОНИЖЕНИЯ ДАВЛЕНИЯ ЁМКОСТИ.
- 2) КОГДА ОТКРУЧИВАЕТЕ ЗАГЛУШКУ, БЕРЕГИТЕ ЛИЦО.
- 3) В ЗАГЛУШКЕ ИМЕЕТСЯ ЗАПАСНОЕ ОТВЕРСТИЕ ДЛЯ СНИЖЕНИЯ ДАВЛЕНИЯ, ПОЭТОМУ ЕСЛИ НЕОБХОДИМО СПУСТИТЬ ВОЗДУХ, ПРИОСТАНОВИТЕ ОТКРУЧИВАНИЕ И ПОДОЖДИТЕ, ПОКА ДАВЛЕНИЕ СНИЗИТСЯ.
- 4) КОЛИЧЕСТВО СЖАТОГО ВОЗДУХА НИКОГДА **НЕ ДОЛЖНО ПРЕВЫШАТЬ 8 БАР**.
- 5) ТОЛЬКО КВАЛИФИЦИРОВАННЫЙ ВЗРОСЛЫЙ ПЕРСОНАЛ МОЖЕТ ИСПОЛЬЗОВАТЬ ПЕНОГЕНЕРАТОР (предварительно ознакомившись с прилагаемой инструкцией).
- 6) ЛИЦА, ЭКСПЛУАТИРУЮЩИЕ ПЕНОГЕНЕРАТОР, ДОЛЖНЫ ПРИМЕНЯТЬ **СООТВЕТСТВУЮЩИЕ ЗАЩИТНЫЕ СРЕДСТВА** (маску, защитные очки, перчатки).
- 7) ЗАПРЕЩЕНО ИСПОЛЬЗОВАТЬ ПЕНОГЕНЕРАТОР В ЦЕЛЯХ ЧИСТКИ ЖИВОТНЫХ, ЭЛЕКТРОДВИГАТЕЛЕЙ ИЛИ ГОРЯЧИХ ПОВЕРХНОСТЕЙ.
- 8) ПЕНОГЕНЕРАТОРЫ ПРЕДНАЗНАЧЕНЫ И ИЗГОТОВЛЕННЫ ДЛЯ РАСПЫЛЕНИЯ ВОДЫ С МОЩНЫМИ РАСТВОРАМИ.
- 9) ПЕРЕНОСИТЬ ПЕНОГЕНЕРАТОРЫ НЕОБХОДИМО ПРИ ПОМОЩИ РУКОЯТКИ (№8).
- 10) ТОЛЬКО КВАЛИФИЦИРОВАННЫЕ СПЕЦИАЛИСТЫ МОГУТ ЭКСПЛУАТИРОВАТЬ ПЕНОГЕНЕРАТОР.
- 11) ПОСЛЕ ИСПОЛЬЗОВАНИЯ, ЧТОБЫ ИЗБЕЖАТЬ ПОЯВЛЕНИЯ **РЖАВЧИНЫ**, НЕОБХОДИМО ПОЛНОСТЬЮ **ОСВОБОДИТЬ** ЁМКОСТЬ, **ПРОМЫТЬ** ПИТЬЕВОЙ ВОДОЙ И **ПЕРЕВЕРНУТЬ ВВЕРХ ДНОМ**, ЧТОБЫ ЛУЧШЕ ПРОСУШИТЬ.
- 12) КАЖДЫЙ РАЗ ПЕРЕД НАЧАЛОМ ИСПОЛЬЗОВАНИЯ, УБЕДИТЕСЬ В ТОМ, ЧТО ВСЕ НАХОДИТСЯ В ИСПРАВНОМ СОСТОЯНИИ, ОСОБЕННО ДАТЧИК И ПРЕДОХРАНИТЕЛЬ, ПРИ НЕОБХОДИМОСТИ, ЗАМЕНИТЕ ИХ.
- 13) **СТРОГО ЗАПРЕЩАЕТСЯ ПРИВАРИВАТЬ ЛЮБЫЕ ДЕТАЛИ К ЁМКОСТИ ЛЮБЫМИ СРЕДСТВАМИ СВАРКИ.**
- 14) ЁМКОСТЬ НЕ ЯВЛЯЕТСЯ УСТОЙЧИВОЙ К УДАРАМ ИЛИ СТОЛКНОВЕНИЯМ, СЛЕДОВАТЕЛЬНО, ЕСЛИ ТАКОВЫЕ ПРЕДУСМОТРЕНЫ ОБЫЧНЫМИ УСЛОВИЯМИ ЕЁ ЭКСПЛУАТАЦИИ, ЭТОГО СЛЕДУЕТ ИЗБЕГАТЬ. ЕСЛИ В ПРОЦЕССЕ ЭКСПЛУАТАЦИИ ВЫ ОБНАРУЖИТЕ ЛЮБУЮ ДЕФОРМАЦИЮ ОТ УДАРОВ НА МЕТАЛЛЕ В ОПАСНЫХ ТОЧКАХ, ЁМКОСТЬ НЕОБХОДИМО ЗАМЕНИТЬ.

15) ЭКСПЛУАТИРУЙТЕ ЁМКОСТЬ ТОЛЬКО ПРИ ДАВЛЕНИИ И В ТЕМПЕРАТУРНЫХ ПРЕДЕЛАХ, УКАЗАННЫХ НА НАКЛЕЕННОЙ ЗАВОДСКОЙ ЭТИКЕТКЕ ИЛИ В СЕРТИФИКАТЕ СООТВЕТСТВИЯ.

16) ПРОИЗВОДИТЕЛЬ НЕ НЕСЕТ ОТВЕТСТВЕННОСТИ ЗА ИСПОЛЬЗОВАНИЕ ОБОРУДОВАНИЯ НЕ ПО НАЗНАЧЕНИЮ.

17) ВСЕГДА ИСПОЛЬЗУЙТЕ ТОЛЬКО ОРИГИНАЛЬНЫЕ ЗАПАСНЫЕ ЧАСТИ, ПРИЛАГАЕМЫЕ F.LLI FABBRI ПРИ ЭКСПЛУАТАЦИИ ПЕНОГЕНЕРАТОРА.