



**ОБОРУДОВАНИЕ И РАСХОДНЫЕ
МАТЕРИАЛЫ ДЛЯ АВТОСЕРВИСА И
ШИНОМОНТАЖА**

Приспособление для замены пыльника ШРУСа пневматическое MS-1125



Инструкция по эксплуатации и обслуживанию

Внимательно прочтите инструкцию перед установкой и использованием,
это необходимо для безопасной эксплуатации и технического
обслуживания.

После ознакомления сохраните инструкцию

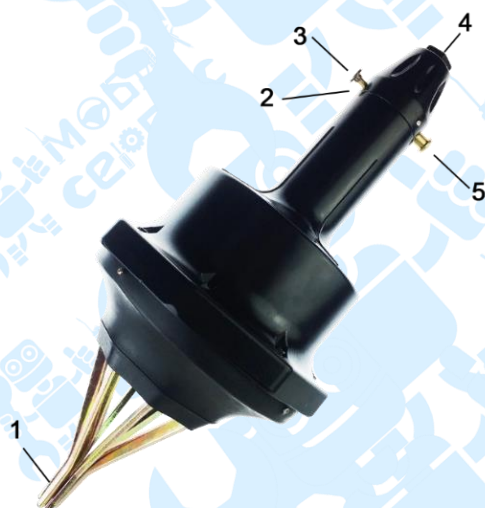
1. Назначение изделия

Пневматическое приспособление для замены пыльника рулевой рейки и ШРУСа, используется совместно с воздухомнагнетательным оборудованием. С помощью данного инструмента любой пользователь, как простой автолюбитель, так и профессиональный механик сможет быстро осуществить демонтаж необходимой детали, при этом не потребуется полная разборка узла.

2. Технические характеристики

Диаметр пыльника ШРУСа	25-110 мм
Вес	3,25 кг
Рабочее давление	6,3 бар
Макс. давление воздуха	8,6 бар
Вход	3/8 "
Длина	442 мм

3. Элементы и органы управления



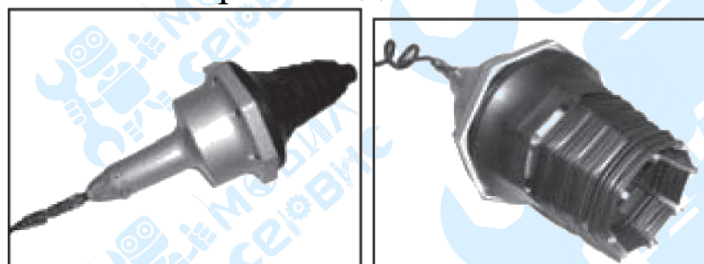
1. захваты
2. предохранительный клапан
3. кнопка подачи давления
4. подача воздуха (вход)
5. кнопка ослабления хвата

4. Использование

Предупреждение: не открывайте устройство, пока пыльники не закреплены в захватах. Перед использованием надевайте защитные очки.

Шаг 1: Расположите пыльник ШРУСа напротив захватов устройства (1), как показано на рисунке. Убедитесь, что они закреплены.

Шаг 2: Нажмите на кнопку подачи давления (2), при этом передние захваты откроются до максимального диаметра 110 мм. см. рисунок



Шаг 3: Поместите пыльник ШРУСа в соответствующий разъем, как показано на рисунке

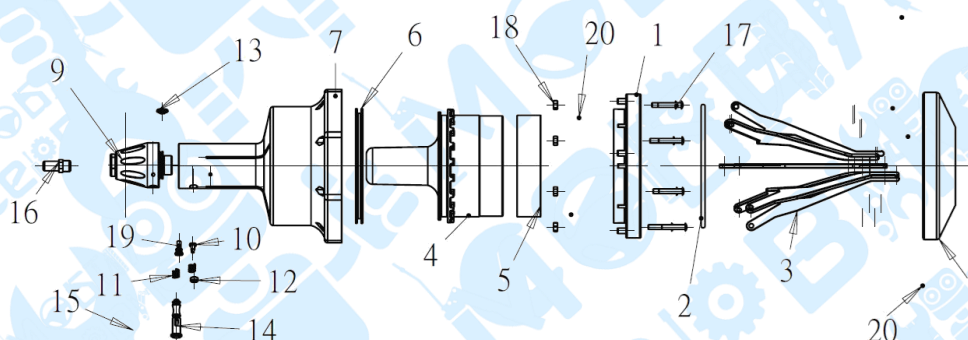


Затем нажмите на кнопку ослабления захвата снизу приспособления, чтобы снять пыльник ШРУСа с приспособления. Смотрите рисунок

5. Хранение

Срок хранения – инструмент не представляет опасности для жизни, здоровья человека и не может причинить вред его имуществу по истечении какого-либо определенного периода времени. В этой связи срок хранения не ограничен. Срок эксплуатации - 5 лет с момента ввода в эксплуатацию.

6. Схема пневматического приспособления для замены пыльника ШРУСа



№	Арт.	Описание	Кол-во	№	Арт.	Описание	Кол-во
1	QM-1125P01	Держатель захватов	1	11	QM-1125P11	Пружина	1
2	QM-1125P02	Уплотнительное кольцо	1	12	QM-1125P12	Защитная крышка	1
3	QM-1125T03	Захват	8	13	QM-1125P13	Крышка отверстия	1
4	QM-1125P04	Поршень	1	14	QM-1125P14	Кнопка	1
5	QM-1125P05	Стальной подносок	1	15	QM-1125P15	Штифт	1
6	QM-1125P06	Масляное кольцо	1	16	QM-1125P16	Воздушный клапан	1
7	QM-1125P07	Корпус	1	17	QM-1125T17	Винт	8
8	QM-1125P08	Резиновая защитная крышка	1	18	QM-1125T18	Гайка	8
9	QM-1125P09	Нижняя гайка	1	19	QM-1125P19	Кнопка ослабления шупов	1
10	QM-1125P10	Комплект безопасности	1	20	QM-1125T20	Винт	6

7. Сведения о соответствии товара техническим регламентам

Изготовитель: "Mighty Seven International Co., Ltd."

Адрес места нахождения: NO.70-25, QINGGUANG RD., WURI DIST., TAICHUNG CITY 41466, Тайвань (Китай)

Адрес места осуществления деятельности по изготовлению продукции:

No. 70-25, CHINQ QUANQ RD. WU-JIH TAICHUNG HSIEN, Тайвань (Китай)

Код ТН ВЭД ТС	8467 19 000 0
Сведения о сертификации	Номер сертификата №ЕАЭС RU С-TW.HB85.B.00604/21
Дата выдачи Срок действия	28.09.2021 До 27.09.2026
Орган, выдавший сертификат	Орган по сертификации продукции Общество с ограниченной ответственностью «ЦЕНТР ПОДТВЕРЖДЕНИЯ СООТВЕТСТВИЯ. Адрес места нахождения 111524, РОССИЯ, Г. МОСКВА, УЛ. ЭЛЕКТРОДНАЯ, Д. 2, СТР. 12-13-14, ОФИС 307,605 Регистрационный номер аттестата аккредитации: RA.RU.11HB85; дата регистрации аттестата: 01.10.2020 года
Соответствует требованиям	ТР ТС 010/2011 «О безопасности машин и оборудования» (по схеме 1с)
Стандарты, по которым производилась сертификация	ГОСТ 17770-86 "Машины ручные. Требования к вибрационным характеристикам" разделы 1 – 3 ГОСТ 12.2.010-75 "Система стандартов безопасности труда. Машины ручные пневматические. Общие требования безопасности" раздел 4 ГОСТ 12.2.030-2000 "Система стандартов безопасности труда. Машины ручные. Шумовые характеристики. Нормы. Методы испытаний" СТБ ЕН 792-2-2007 Наименование стандарта, нормативного документа «Машины ручные неэлектрические. Требования безопасности. Часть 2. Машины режущие и обжимные» СТБ ЕН 792-4-2006 «Машины ручные неэлектрические. Требования безопасности. Часть 4. Машины ударные» СТБ ЕН 792-5-2006 «Машины ручные неэлектрические. Требования безопасности. Часть 5. Машины ударно-вращательные» СТБ ЕН 792-6-2006 «Машины ручные неэлектрические. Требования безопасности. Часть 6. Машины резбозавертывающие» СТБ ЕН 792-7-2007 «Машины ручные неэлектрические. Требования безопасности. Часть 7. Машины шлифовальные»



сервисный талон

№

Внимание! Талон не действителен без печати продавца и при наличии незаполненных белых полей

Модель и краткое
наименование
изделия

Шифр/код/артикул
изделия

Заводской номер изделия
(при его отсутствии-код изготовителя)

Дата продажи

Название фирмы-покупателя/
Ф.И.О. покупателя (для частного лица)

**Подтверждаю, что при покупке изделие было проверено, исправно,
полностью укомплектовано и имеет безупречный внешний вид.
с Условиеми гарантийного обслуживания ознакомлен и согласен.**

Продажу
осуществил

Ф.И.О. продавца

Подпись продавца

Срок сервисного обслуживания

МЕСЯЦЕВ с даты продажи

Место для печати или штампа продавца

**Адрес сервисного центра:
г.Владивосток, ул.Камская 1 ст.3
тел.: 8 984 152-36-67**

V.10.2021

Сервисный случай №1

Дата получения

« ____ » ____ 20 ____ г.

Дата выдачи

« ____ » ____ 20 ____ г.

Подпись мастера и штамп мастерской

Вид поломки:

Сервисный случай №2

Дата получения

« ____ » ____ 20 ____ г.

Дата выдачи

« ____ » ____ 20 ____ г.

Подпись мастера и штамп мастерской

Вид поломки:

Гарантийные обязательства

1. Предприятие-изготовитель устанавливает гарантийный срок на пневматический инструмент – 6 (шесть) месяцев со дня продажи изделия.
2. Гарантийный, а также послегарантийный ремонт производится только в авторизованных сервисных центрах, указанных в этом гарантийном талоне.
3. Условия гарантии предусматривают бесплатную замену деталей и узлов изделия, в которых обнаружен производственный дефект, выявленный в процессе эксплуатации инструмента в период гарантийного срока.
4. Доставка и транспортировка инструмента до авторизованного сервисного центра осуществляется покупателем и за свой счет.
5. В гарантийный ремонт принимается полностью укомплектованный инструмент в чистом виде, при обязательном наличии правильно оформленных документов: гарантийного талона установленного образца с правильно и полностью заполненными полями, штампом торгующей организации и подписью покупателя.
6. Гарантия не распространяется:
 - На комплектующие части изделия, имеющие ограниченный срок службы, зависящий от интенсивности эксплуатации инструмента (лопатки, молоток, вал, клапан/седло клапана, уплотнительные прокладки и др.)
 - на повреждения, возникшие в результате естественного износа, несоблюдении правил эксплуатации, требований к техническому обслуживанию, использования инструмента не по назначению, а также если инструмент имеет следы несанкционированного вмешательства в конструкцию лиц, не имеющих специального разрешения на проведение ремонтных работ.
7. Гарантийный ремонт не осуществляется в следующих случаях:
 - Отсутствие, повреждение или изменение серийного номера на инструменте или гарантийном талоне, а также при их несоответствии.
 - При использовании инструмента не по назначению, указанному в инструкции по эксплуатации.
 - Выход из строя вследствие перегрузки.
 - При наличии механических повреждений инструмента.
 - Возникновения недостатков инструмента из-за действия третьих лиц, непреодолимой силы, стихийных бедствий, неблагоприятных атмосферных воздействий и/или внешних воздействий агрессивных сред таких как,

эксплуатация при низких/высоких температурах, дождь, снег, повышенная влажность и др.

- Естественный износ инструмента (полная или частичная выработка ресурса инструмента или его внутренних элементов в следствие интенсивной эксплуатации, сильное внутреннее или внешнее загрязнение, наличие ржавчины, коррозии инструмента и его комплектующих, отсутствие смазки в пневматических элементах и подшипниках.

- Попадание/наличие в инструменте инородных тел, не являющимися отходами, сопровождающими применения по назначению

- Повреждение инструмента вследствие нарушения правил хранения и транспортировки (см. руководство по эксплуатации)

- После попыток самостоятельно вскрытия, ремонта инструмента, внесение конструктивных изменений, эксплуатации инструмента под пневматическим давлением в системе сверх допустимого, эксплуатации без использования или использования несоответствующего специализированного смазочного материала для пневматического инструмента.


8. Профилактическое обслуживание инструмента (чистка, промывка и замена смазки и пр.) в гарантийный период является платной услугой.

9. О возможных нарушениях, изложенных выше условий гарантийного обслуживания, а также определения причин подтверждения или отказа производится техническая экспертиза в сроки, установленные законодательством РФ. По результатам экспертизы Владелец сообщается о статусе заявленного ремонта и сроках его проведения.

10. Владелец инструмента доверяет проведение технической экспертизы в авторизованном сервисном центре в свое отсутствие

Срок Гарантии продлевается на время нахождения инструмента в гарантийном ремонте

EAC



**MOBIL
SERVIS**

Продажа оборудования
Сервисное обслуживание
и ремонт оборудования
Установка и настройка
оборудования
Диагностика оборудования
Консультации о работе
оборудования
Обучение
Проектирование
Гарантийный сервис



Гарантийная служба:
8(984)152-36-67
service@msvlad.com

сервисная служба г.Владивосток
8(914)071-30-82
сервисная служба г.Хабаровск
8(914)774-01-79
www.msvlad.com