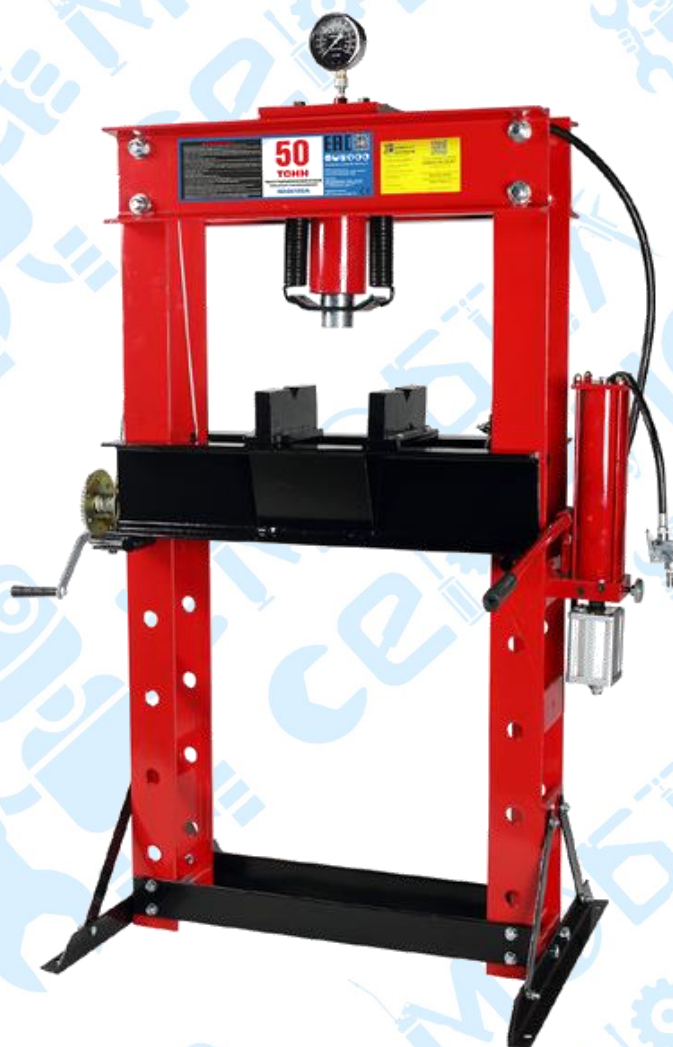




ОБОРУДОВАНИЕ
И РАСХОДНЫЕ МАТЕРИАЛЫ
ДЛЯ АВТОСЕРВИСА И ШИНОМОНТАЖА

ПРЕСС ГИДРАВЛИЧЕСКИЙ РУЧНОЙ 50Т НАПОЛЬНЫЙ С ПНЕВМОПРИВОДОМ MS04150a




Инструкция по эксплуатации и обслуживанию

Внимательно прочтите инструкцию перед установкой и использованием, это необходимо для безопасной эксплуатации и технического обслуживания.

После ознакомления сохраните инструкцию

Оглавление

Назначение.....	3
Характеристики.....	3
Комплектация.....	3
Руководство по безопасности	4
Сборка	5
Эксплуатация.....	6
Техобслуживание и хранение	7
Устранение неисправностей	7
Сведения о соответствии техническим регламентам	8
Деталировка.....	9



**MOBIL
SERVICE**

Продажа оборудования

Сервисное обслуживание
и ремонт оборудования

Установка и настройка
оборудования

Диагностика оборудования

Консультации о работе
оборудования

Обучение

Проектирование

Гарантийный сервис



Гарантийная служба:
8(984)152-36-67
service@msvlad.com

сервисная служба г.Владивосток
8(914)071-30-82
сервисная служба г.Хабаровск
8(914)774-01-79
www.msvlad.com

Назначение

Гидравлический пресс – профессиональное оборудование, используемое для проведения ремонтных и монтажных работ, а также для технического обслуживания различных узлов автомобильного транспорта. Гидравлический пресс позволяет качественно и оперативно выполнять такие работы, как изгиб и сжатие материалов, выпрессовка и запрессовка подшипников, капитальный ремонт подвески и коробок передач автомобилей.

Основа гидравлического пресса: разборная рамная конструкция из стоек, станин, верхней и нижней балок и привода, состоящего из гидравлического цилиндра и гидравлического насоса.

ВНИМАНИЕ! Устройство предназначено только для осуществления описанных выше работ. Использование устройства в иных целях, а также модификация конструкции устройства без предварительного согласования с поставщиком запрещено.

Характеристики

	MS04150a
Вес нетто, кг	215
Вес брутто, кг	255
Транспортные размеры 1 место, мм	1880*940*400
Усилие, тонн	50
Тип насоса	Ручной с пневмоприводом
Ширина	1100
Длина	740
Высота	1800
Ширина рабочего стола	650
Глубина рабочего стола	180
Подъем станины – мин/макс	260/1080
Гидравлический ход	230
Давление (Бар)	6,2

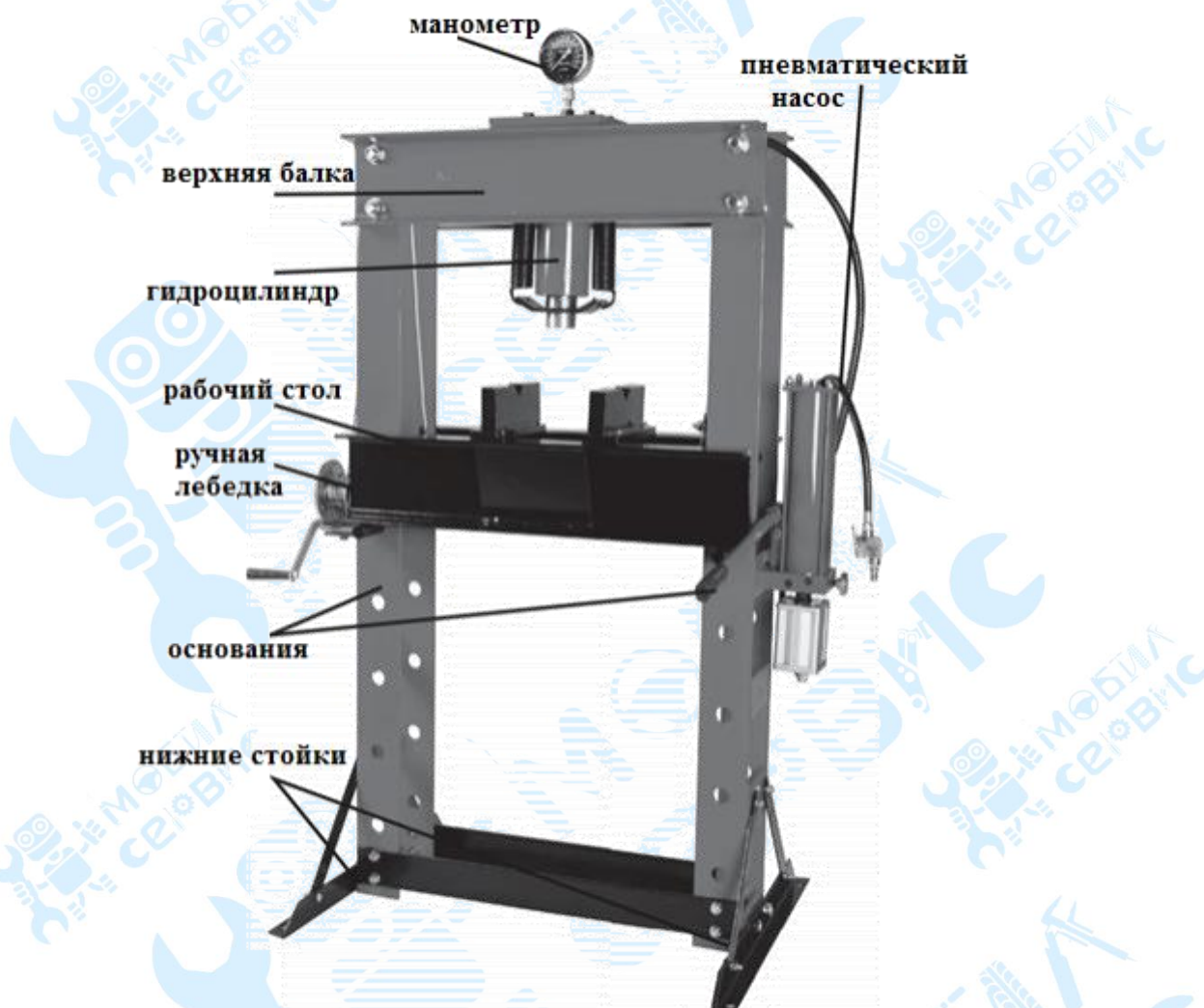
ВНИМАНИЕ. Постоянное улучшение продукции является долгосрочной политикой, поэтому изготовитель оставляет за собой право на усовершенствование конструкции изделий без предварительного уведомления и отражения в «Инструкции по эксплуатации». Технические характеристики могут быть изменены без предварительного уведомления.

Комплектация

Сразу после получения устройства, проверьте наличие следующих компонентов. При обнаружении отсутствующих, поврежденных или несоответствующих описанию деталей, немедленно свяжитесь с продавцом.

1. Манометр
2. Гидравлический цилиндр
3. Верхняя балка
4. Рабочий стол
5. Основания 2 шт
6. Нижние стойки 2 шт

7. Насос с пневмоприводом
8. Ручная лебедка
9. Крепеж
10. Упаковка



Руководство по безопасности

1. Внимательно прочитайте данную инструкцию и тщательно следуйте указаниям, указанным в ней. Сохраните инструкцию для дальнейшего пользования, убедитесь, что все лица, осуществляющие работу с оборудованием, также предварительно ознакомились с инструкцией.
2. Не нарушайте указанные в данной инструкции правила безопасности, транспортировки, хранения и эксплуатации оборудования. Нарушение данных правил может привести к выходу оборудования из строя, авариям, травмам, а гарантия будет аннулирована.
3. Регулярно проверяйте устройство на наличие неисправностей, поломок, изношенных и поврежденных частей. При обнаружении проблемы, незамедлительно её устраните.
4. Внимание! Ремонт оборудования допускается только квалифицированными рабочими. Не позволяйте посторонним лицам осуществлять ремонт оборудования.
5. При устранении проблемы руководствуйтесь указаниями в разделе «Устранение неисправностей». В случае, если ваша проблема отсутствует в данном разделе, свяжитесь с сервисной службой компании Мобилсервис.

6. Внимание! Не вносите изменений в конструкцию устройства без предварительного согласования данных изменений с производителем. При ремонте используйте только оригинальные запчасти от производителя.
7. Не работайте с устройством в состоянии алкогольного или наркотического опьянения, под воздействием седативных средств, а также в состоянии сильной усталости.
8. Приведенные в данной инструкции указания по безопасной работе не могут предусмотреть все возможные опасные ситуации, которые могут возникнуть. При работе с устройством всегда в первую очередь руководствуйтесь здравым смыслом и трезвым пониманием ситуации.
9. Используйте устройство только для выполнения тех целей, для которых оно предназначено.
10. Держите рабочую зону в чистоте и хорошо освещенной. Убедитесь, что условия при работе с тем или иным устройством не являются опасными, учитывая особенности самого устройства.
11. Не допускайте детей и посторонних лиц к работе с устройством. К работе допускается только квалифицированный персонал.
12. При работе с устройством не носите мешковатую одежду. Используйте защитную одежду, защиту рук, ног и глаз, уберите длинные волосы под одежду, уберите украшения перед работой с устройством.
13. Не удаляйте предупреждающие наклейки и опознавательные знаки с устройства, если таковые имеются. На них находится важная информация и предупреждения о безопасности. При загрязнении или удалении наклеек, свяжитесь с сервисной службой для их замены.
14. Соблюдайте дистанцию. Не приближайте конечности и иные части тела к потенциально опасным зонам пресса. Сохраняйте баланс, убедитесь, что ваша обувь не скользит.
15. Не пытайтесь перемещать сжатую заготовку.
16. Полностью сбросьте давление в системах перед осуществлением техобслуживания.
17. Надежно закрепите пресс на полу анкерными болтами.
18. Тщательно центруйте груз.
19. НЕМЕДЛЕННО прекратите работу и снимите нагрузку, если вы заметите структурные изменения и повреждения в конструкции пресса.
20. Не сжимайте пружины и иные нестабильные предметы. При их разжатии может возникнуть риск аварии.
21. Не стойте прямо перед прессом, когда деталь находится под нагрузкой, а также не оставляйте пресс под нагрузкой без внимания.
22. Не прилагайте усилие больше того, на которое рассчитан гидроцилиндр.
23. Используйте только те запчасти и принадлежности, которые рассчитаны на нагрузку данного пресса.
24. Используйте только гидроцилиндр, поставляемый с данным прессом.

Сборка

Пожалуйста, полностью прочитайте раздел «Руководство по безопасности» перед началом сборки и работы с устройством. Перед началом сборки сверьтесь с разделами «Комплектация» и «Детализировка». Проверьте все части устройства и все инструменты, используемые при сборке, на их целостность. При обнаружении проблем, не приступайте к сборке, пока части и инструменты не будут отремонтированы или заменены. Не рекомендуется осуществлять сборку в одиночку.

1. Наденьте защитные очки и защищенную от ударов обувь.

2. Присоедините нижнее основание к стойке с помощью болта, гайки, стопорного кольца и шайбы. Плотно затяните соединения.
3. Присоедините опору к стойке с помощью болта, гайки, стопорного кольца и шайбы. Плотно затяните соединения.
4. Присоедините основание ручной лебедки к стойке с помощью гайки, стопорного кольца и шайбы. Затем присоедините ручную лебедку к основанию.
5. Установите насос в сборке на стойку, используя болт, стопорное кольцо и шайбы. Подключите шланг к гидроцилиндру. Затяните весь крепеж.

Эксплуатация

Протравливание насоса.

1. Перед первым использованием, убедитесь, что уровень гидравлической жидкости в насосе достаточен. После этого тщательно проверьте работу гидроцилиндра и насоса. Если движение насоса чувствуется нестабильным, или если гидроцилиндр опускается при закрытом клапане сброса, скорее всего в насос попал воздух. Протравите насос от воздуха, выполнив следующие операции:
2. Открутите масляную пробку. Вместе с пробкой должно сняться и уплотнительное кольцо.
3. Уровень жидкости внутри должен подходить к нижнему краю заливного отверстия. При необходимости добавьте гидравлическую жидкость.
4. Установите уплотнительное кольцо и закрутите масляную пробку. Не используйте нить или ленту для изоляции резьбы.
5. Выполните процедуру удаления воздуха из части «Устранение неисправностей».

Общие инструкции по эксплуатации

1. Используйте фиксирующие стержни для регулировки рабочего стола.
2. Расположите заготовку на пластинках. Поворачивайте пластины для изменения поддержки стационарных частей заготовки. Предварительно убедитесь, что под пластинами нет мусора и иных предметов, способных заблокировать их движение.
3. ВНИМАНИЕ! При спрессовывании двух предметов, расположите их строго вертикально друг над другом. В противном случае, деталь может выскочить и привести к авариям и травмам.
4. Закройте клапан сброса и осуществите подачу сжатого воздуха до тех пор, пока деталь не будет сжата до необходимого состояния. По окончании работы остановите подачу воздуха.
5. После достижения требуемого результата, осторожно сбросьте давление. Отсоедините рукоять насоса, после этого медленно поверните клапан сброса на насосе, при этом гидроцилиндр вернется в исходное положение. Цилиндр может подняться очень быстро, будьте осторожны. После сброса давления пневмошланг можно отключить от пресса.

Техобслуживание и хранение

1. Используйте только подходящие инструменты для установки, обслуживания и ремонта устройства.
2. Регулярно проверяйте на смещение движущиеся части, наличие сломанных или изношенных частей, а также другие условия, которые могут привести к травмам. При повреждении, устраните все неисправности до начала работы с устройством.
3. Не работайте на оборудовании с изношенными, дефектными, поврежденными, и иными деталями, тем или иным образом представляющими опасность для работы, даже если состояние деталей позволяет осуществлять дальнейшую работу. Продолжительная работа с опасными деталями приведёт к авариям и травмам.
4. Храните неиспользуемое оборудование в сухом, темном, недоступном для посторонних лиц месте.
5. При работе с оборудованием после длительного периода неиспользования, предварительно убедитесь, что за время хранения оборудование и его части не пришли в негодность.
6. Смазывайте движущиеся части оборудования.
7. При обнаружении излишней вибрации или странных звуков, проверьте устройство и исправьте проблему, перед тем как снова использовать устройство.
8. Проверяйте общее состояние пресса, гидроцилиндра и насоса перед каждым использованием. Проверяйте на наличие сломанных, треснувших, погнутых частей, люфтов, отсутствующих частей, на наличие иных признаков, указывающих на износ устройства.
9. Если насос не работает нормально, проведите протравливание от воздуха и проверьте уровень и состояние гидравлической жидкости.
10. Меняйте гидравлическое масло как минимум раз в год.
 - a. Для смены гидравлического масла, верните гидроцилиндр в исходное положение, после чего отсоедините насос от пластины крепления насоса.
 - b. Откройте болт и полностью удалите старое гидравлическое масло из насоса.
 - c. Заполните насос новым гидравлическим маслом до тех пор, пока масло не начнет вытекать из отверстия для залива масла.
 - d. Верните на место болт масляного отверстия.
 - e. Очистите насос чистой ветошью.
 - f. Установите насос обратно на пластину и на основание.

Устранение неисправностей

При обнаружении проблем, представленных в таблице ниже, осуществите их устранение с помощью квалифицированного персонала. Если проблема не представлена в таблице ниже, обратитесь к квалифицированному специалисту службы сервиса компании Мобилсервис.

После того, как насос и гидроцилиндр были восстановлены до рабочего состояния, осторожно проверьте их без рабочей нагрузки путем полного выдвижения и полного складывания гидроцилиндра.

Проблема	Причина	Решение
Гидроцилиндр не двигается при	Клапан сброса не закрыт до конца	Надежно закройте клапан сброса

прокачивании насоса.	Воздух в насосе	Выполните следующие действия: 1. Откройте клапан сброса (крутите против часовой стрелки), прокачайте рукоятку 10-15 раз. 2. Закройте клапан сброса (по часовой стрелке), прокачайте рукоятку насоса 5-10 раз. 3. Повторите шаги 1-2 еще 3 раза.
Гидроцилиндр не оказывает достаточного давления на заготовку.	Клапан сброса не закрыт до конца.	Надежно закройте клапан сброса
	Проблема с насосом, грязь внутри механизма клапана.	Выполните следующие действия: 1. Откройте клапан сброса (крутите против часовой стрелки), прокачайте рукоятку 10-15 раз. 2. Закройте клапан сброса (по часовой стрелке), прокачайте рукоятку насоса 5-10 раз. 3. Повторите шаги 1-2
Гидроцилиндр не убирается при снятии давления	Перепополнен резервуар для масла	Слейте масло до нужного уровня
	Залипание поршня	Очистите и смажьте все движущиеся части
	Слишком длинный поршень	Замените поршень
Поршень не выдвигается на полную длину	Низкий уровень масла	Добавьте гидравлическое масло в резервуар
Гидроцилиндр смещается при движении	Неправильная сборка или неровное расположение	Прекратите выполнение работ и установите гидроцилиндр максимально ровно, убедитесь что он расположен перпендикулярно поверхности и рабочему столу

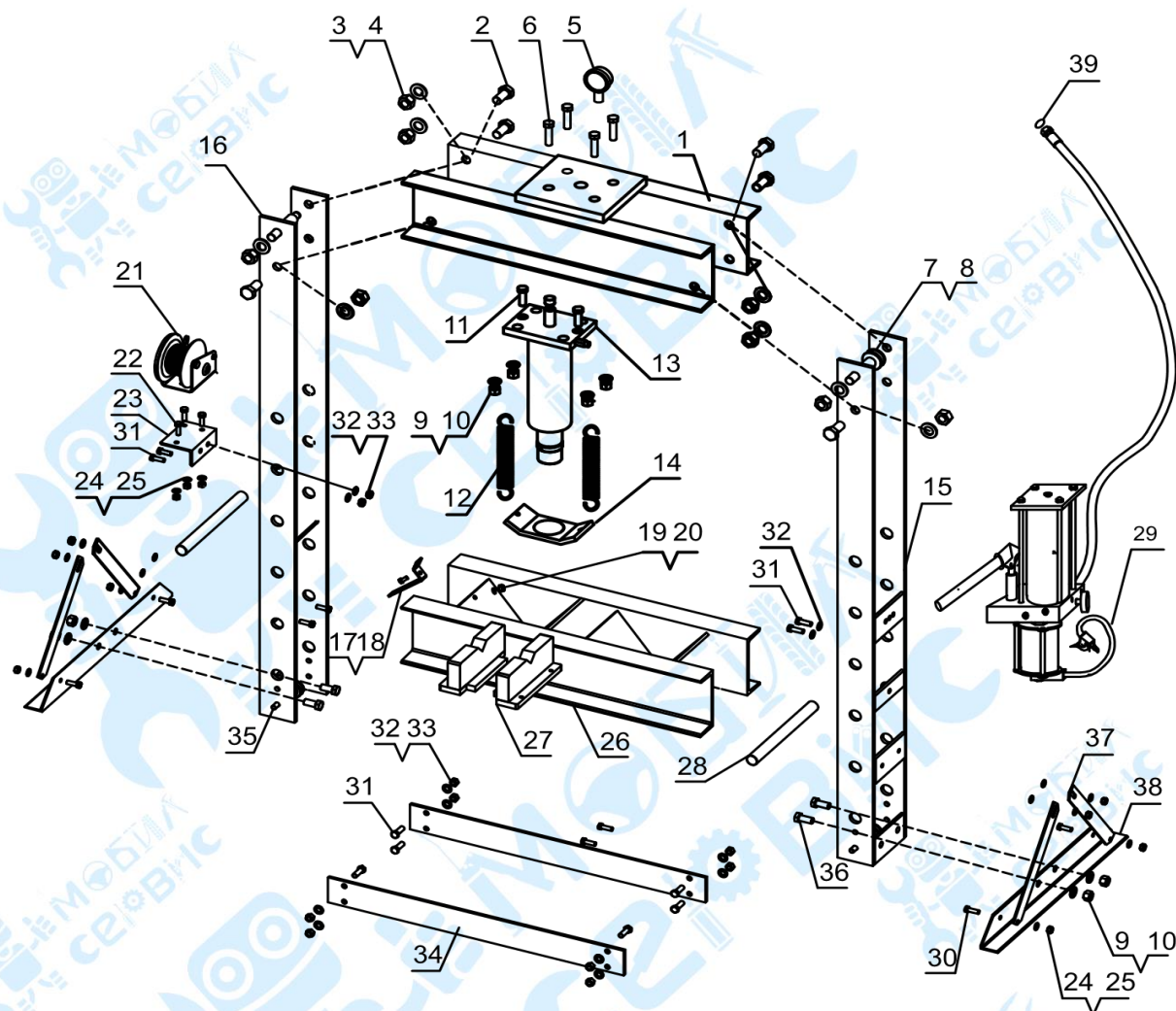
Сведения о соответствии техническим регламентам

Изготовитель: QINGDAO KWALT FLUID EQUIPMENT CO.,LTD.

Адрес места нахождения и места осуществления деятельности по изготовлению продукции:
No.160, Zhengyang Road, Chengyang District, Qingdao, China, Китай

Код ТН ВЭД ТС	8462900097
Сведения о декларации соответствия	ЕАЭС N RU Д-CN.PA02.B.10561/22
Дата выдачи Срок действия декларации	28.02.2022 27.02.2027
Заявитель	ОБЩЕСТВО С ОГРАНИЧЕННОЙ ОТВЕТСТВЕННОСТЬЮ "МОБИЛСЕРВИС" Место нахождения: 690011, Россия, край Приморский, город Владивосток, улица Можайская, Дом 20, Квартира 112. ОГРН 1042504055351
Соответствует требованиям	ТР ТС 010/2011 «О безопасности машин и оборудования», утвержден Решением Комиссии Таможенного союза от 18 октября 2011 года №823
Декларация принята на основании	Протокол испытаний A2025 от 17.01.2022, производственная лаборатория QINGDAO KWALT FLUID EQUIPMENT CO.,LTD, адрес ROOM 1206, FLOOR 12, BUILDING 1, NO.160 ZHENGYANG ROAD, CHENGYANG DISTRICT, QINGDAO, CHINA КИТАЙ Схема декларирования соответствия: 1д

Деталировка



№	Наименование	Кол.	№	Наименование	Кол.
1	Верхняя балка		21	Лебедка	
2	Болт		22	Болт	
3	Шайба		23	Плита лебедки	
4	Гайка		24	Шайба	
5	Манометр		25	Гайка	
6	Болт		26	Траверса	
7	Шкив		27	Плита-призма	
8	Болт шкива		28	Ось траверсы	
9	Шайба		29	Пневматический насос	
10	Гайка		30	Болт	
11	Болт для пружины		31	Болт	
12	Пружина		32	Шайба	
13	Гидроцилиндр		33	Гайка	
14	Плита гидроцилиндра		34	Стяжка основания	
15	Правая опорная стойка		35	Болт лебедки	
16	Левая опорная стойка		36	Болт	
17	Удерживающий зажим		37	Косынка	
18	Болт		38	Опора	
19	Шайба		39	Кольцо разрезное	
20	Гайка				