



ОБОРУДОВАНИЕ
И РАСХОДНЫЕ МАТЕРИАЛЫ
ДЛЯ АВТОСЕРВИСА И ШИНОМОНТАЖА

ПРЕСС ГИДРАВЛИЧЕСКИЙ РУЧНОЙ

10T / 12T / 20T

MS04110 / MS04112 / MS04120




ИНСТРУКЦИЯ ПО ЭКСПЛУАТАЦИИ И ОБСЛУЖИВАНИЮ

Внимательно прочтите инструкцию перед установкой и использованием, это необходимо для безопасной эксплуатации и технического обслуживания.

После ознакомления сохраните инструкцию.

ОГЛАВЛЕНИЕ

Назначение.....	3
Характеристики	3
Безопасность	4
Комплектация	5
Инструкция по сборке.....	5
Эксплуатация	6
Техобслуживание	7
Устранение неисправностей.....	8
Хранение и рабочие условия.....	9
Деталировка	9
Сведения о соответствии техническим регламентам	10



Продажа оборудования

Сервисное обслуживание
и ремонт оборудования

Установка и настройка
оборудования

Диагностика оборудования

Консультации о работе
оборудования

Обучение

Проектирование

Гарантийный сервис

Гарантийная служба:
8(984)152-36-67
service@msvlad.com

сервисная служба г.Владивосток
8(914)071-30-82
сервисная служба г.Хабаровск
8(914)774-01-79
www.msvlad.com

Назначение

Гидравлический пресс – профессиональное оборудование, используемое для проведения ремонтных и монтажных работ, а также для технического обслуживания различных узлов автомобильного транспорта. Гидравлический пресс позволяет качественно и оперативно выполнять такие работы, как изгиб и сжатие материалов, выпрессовка и запрессовка подшипников, капитальный ремонт подвески и коробок передач автомобилей.

Основа гидравлического пресса: разборная рамная конструкция из стоек, станин, верхней и нижней балок и привода, состоящего из гидравлического цилиндра и гидравлического ручного насоса.

ВНИМАНИЕ! Пресс предназначен только для осуществления описанных выше работ. Не осуществляйте модификаций конструкции пресса без предварительно консультации с поставщиком. Несоблюдение данных условий может привести к авариям и травмам, а гарантия будет аннулирована.

Характеристики

Наименование	Пресс гидравлический ручной 10Т MS04110 настольный	Пресс гидравлический ручной 12Т MS04112 напольный	Пресс гидравлический ручной 20Т MS04120 напольный
Вес нетто, кг	44,5	62	90
Вес брутто	47	64	96,5
Транспортные размеры 1 место, мм	750*220*210	1320*220*210	1630*275*245
Усилие, тонн	10	12	20
Тип насоса	Ручной / Hand Pump	Ручной / Hand Pump	Ручной / Hand Pump
A (ширина)	570	735	770
B (глубина)	490	550	600
C (высота с манометром)	1010	1600	1860
D (Ширина рабочего стола)	400	470	490
E (Горизонтальное смещение)	50	60	60,5
F (Глубина рабочего стола)	80	80	90
G (Подъем станины – мин/макс)	200/445	260/1020	230/1250
Гидравлический ход	135	135	145



ВНИМАНИЕ. Постоянное улучшение продукции является долгосрочной политикой, поэтому изготовитель оставляет за собой право на усовершенствование конструкции изделий без предварительного уведомления и отражения в «Инструкции по эксплуатации». Технические характеристики могут быть изменены без предварительного уведомления.

Безопасность

Внимательно прочитайте данную инструкцию перед работой с прессом. Обратите особое внимание на инструкции по обеспечению безопасности. Все инструкции должны тщательно соблюдаться всеми лицами, имеющими доступ к данному устройству. Сохраните данную инструкцию для дальнейшего ознакомления другими лицами.

1. Убедитесь, что рабочая зона безопасна, не захламлена, а также хорошо освещена.
2. Не допускайте к оборудованию детей и посторонних лиц.
3. Будьте внимательны. Не приступайте к работе с устройством под воздействием алкоголя, наркотиков, ослабляющих концентрацию лекарств, а также в состоянии сильной усталости.
4. Используйте защитную одежду. Защищайте руки, ноги и глаза. Уберите длинные волосы под одежду. Уберите украшения. Не носите мешковатую одежду при работе с устройством.
5. Соблюдайте дистанцию. Не приближайте конечности и иные части тела к потенциально опасным зонам прессы. Сохраняйте баланс, убедитесь, что ваша обувь не скользит.
6. Осуществление техобслуживания допускается только квалифицированным персоналом.
7. При замене деталей используйте только оригинальные детали. Использование посторонних деталей и модификация устройства без консультации с поставщиком может привести к авариям и травмам, а также аннулирует гарантию.
8. Используйте качественную гидравлическую жидкость для смазки. Не используйте машинное масло, тормозную жидкость, и иные не специализированные жидкости для смазки.
9. Не пытайтесь перемещать сжатую заготовку.
10. Полностью сбросьте давление в системах перед осуществлением техобслуживания.
11. Надежно закрепите на полу анкерными болтами.
12. Тщательно центрируйте груз.
13. **НЕМЕДЛЕННО** прекратите работу и снимите нагрузку, если вы заметите структурные изменения и повреждения в конструкции прессы.
14. Не сжимайте пружины и иные нестабильные предметы. При их разжатии может возникнуть риск аварии.
15. Не стойте прямо перед прессом, когда деталь находится под нагрузкой, а также не оставляйте пресс под нагрузкой без внимания.
16. Не прилагайте усилие больше того, на которое рассчитан гидроцилиндр.
17. Проверяйте устройство перед каждым использованием. Не используйте поврежденное или сломанное устройство.
18. Доверяйте обслуживание гидроцилиндра только квалифицированному специалисту.
19. Используйте только те запчасти и принадлежности, которые рассчитаны на нагрузку данного прессы.
20. Используйте только гидроцилиндр, поставляемый с данным прессом.
21. Не удаляйте предупреждающие наклейки и опознавательные знаки с прессы. На них находится важная информация и предупреждения о безопасности. При загрязнении или удалении наклеек, свяжитесь с сервисной службой для их замены.
22. Все предупреждения, приведенные в данной инструкции, не могут охватить все возможные ситуации, в том числе опасные, которые могут произойти при работе с данным прессом. При работе в первую очередь руководствуйтесь здравым смыслом.

Комплектация

Сразу после получения пресса, проверьте наличие нижеследующих компонентов. При обнаружении отсутствующих, поврежденных или несоответствующих описанию деталей, немедленно свяжитесь с продавцом.

1. Манометр.
2. Гидравлический цилиндр
3. Верхняя балка
4. Рабочий стол
5. Основания 2 шт.
6. Нижние стойки 2 шт.
7. Насос и шланг.
8. Крепеж
9. Инструкция
10. Упаковка

Инструкция по сборке

Пожалуйста, полностью прочитайте раздел «Безопасность» перед началом сборки и работы с прессом. Перед началом сборки сверьтесь с разделами «Комплектация» и «Деталировка». Проверьте все части пресса на их целостность, а также все инструменты, используемые для сборки. При обнаружении проблем, не приступайте к сборке пока части и инструменты не будут отремонтированы или заменены. Части пресса очень тяжелые. Не рекомендуется осуществлять сборку в одиночку.

1. Наденьте защитные очки и защищенную от ударов обувь.
2. Расположите основания (10) на твердой, ровной и стабильной поверхности. Соотнесите отверстия на верхней балке (6) с отверстиями на верху оснований (10) и зафиксируйте их болтами (7), шайбами (8) и гайками (9). Смотри рис. 1.

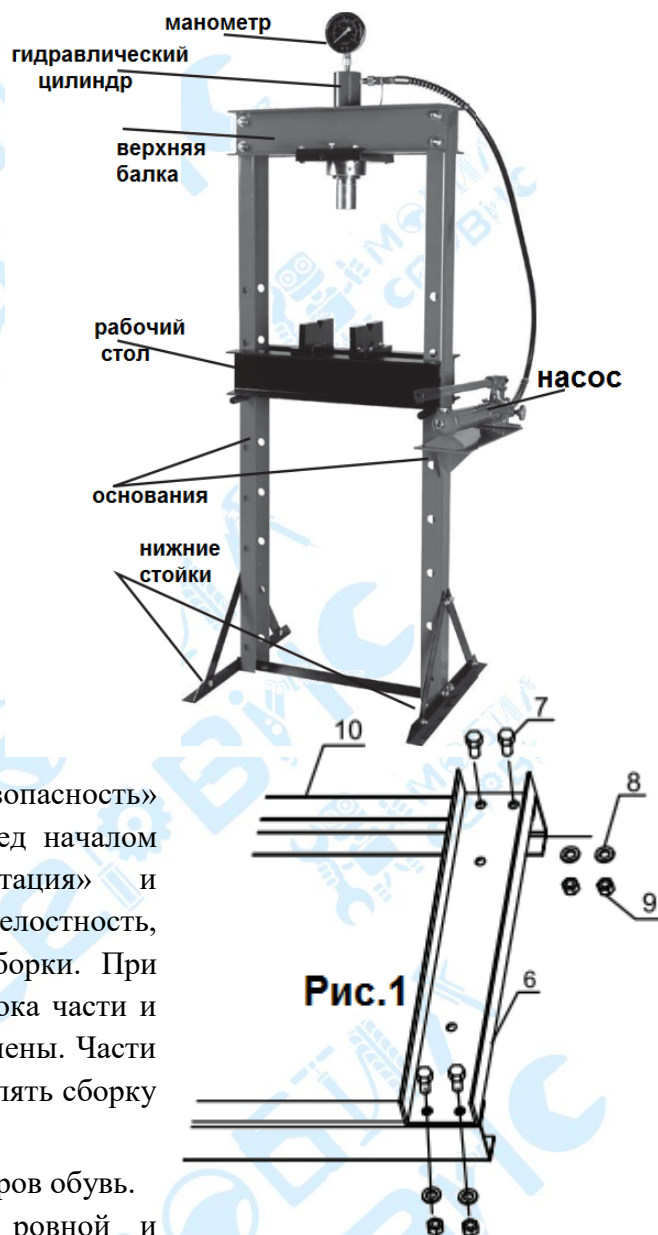


Рис.1

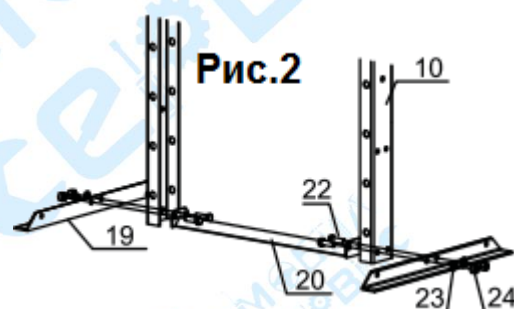
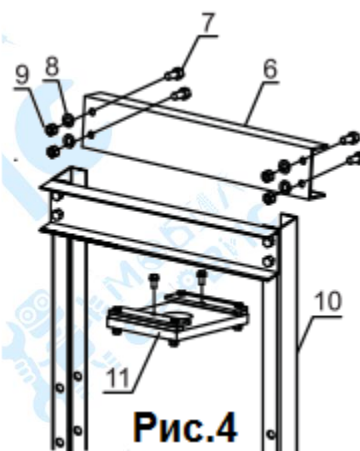
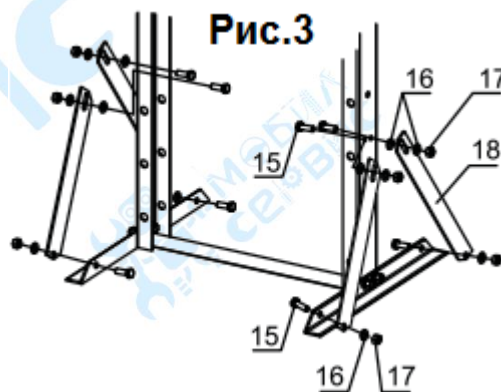


Рис.2

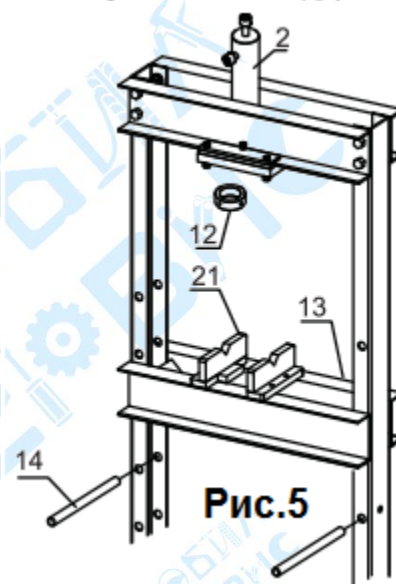
3. Установите основания (10) в вертикальном положении. Подставьте нижние стойки (19) под основания (10), и расположите соединительную поперечину (20) между ними. Соотнесите отверстия для крепежа и вставьте болты (22) в отверстия нижних стоек и соединительной поперечины. После этого зафиксируйте болты с помощью шайб (23) и гаек (24). См. Рис. 2.
4. Присоедините боковые поперечины (18) к основаниям и нижним стойкам с помощью болтов (15), шайб (16) и гаек (17). См. Рис. 3.
5. Соотнесите отверстия верхней балки (6) с отверстиями на вершине оснований (10) и зафиксируйте с помощью болтов (7), шайб (8), и гаек (9). Прикрепите плиту гидроцилиндра (11). См. Рис. 4.
6. Прикрепите гидроцилиндр (4) с помощью большой гайки (12). Вставьте фиксирующие стержни (14) в отверстия на основаниях. Установите рабочий стол (13) таким образом, чтобы рельсы рабочего стола зафиксировались на основаниях, после этого опустите данный стол вниз по основаниям таким образом, чтобы рабочий стол был расположен на фиксирующих стержнях. После этого установите пластины (21) на рабочий стол пресса. См. Рис. 5.
7. Прикрепите пластину основания насоса (27) с помощью болтов (22), шайб (23), и гаек (24). После этого прикрепите насос (28) с помощью болтов (25) и шайб (26). См. Рис. 6.
8. Прикрепите манометр (1) и шланг к гидроцилиндру. См. Рис. 7.



Эксплуатация

Протравливание насоса.

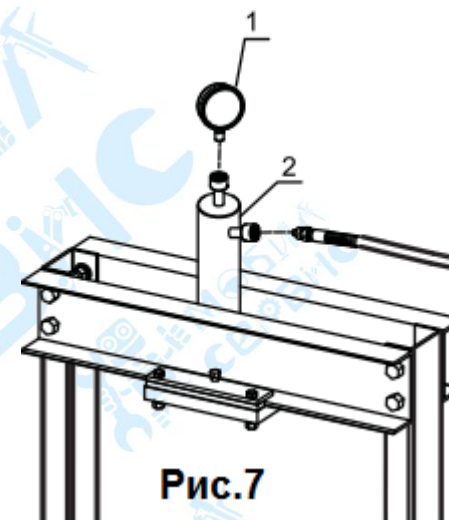
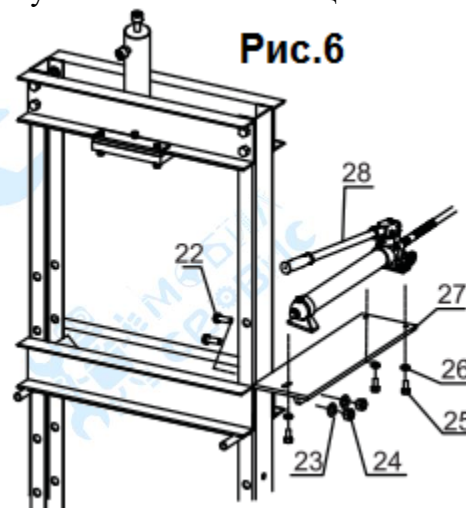
1. Перед первым использованием, убедитесь, что уровень гидравлической жидкости в насосе достаточен. После этого тщательно проверьте работу гидроцилиндра и насоса. Протравите насос от воздуха, выполнив следующие операции:



2. Открутите масляную пробку. Вместе с пробкой должно сняться и уплотнительное кольцо.
3. Уровень жидкости внутри должен подходить к нижнему краю заливного отверстия. При необходимости добавьте гидравлическую жидкость.
4. Установите уплотнительное кольцо и закрутите масляную пробку. Не используйте нить или ленту для изоляции резьбы.
5. Выполните процедуру удаления воздуха из части «Устранение неисправностей».

Общие инструкции по эксплуатации

1. Используйте фиксирующие стержни для регулировки рабочего стола.
2. Расположите заготовку на пластинках (21). Поворачивайте пластины для изменения поддержки стационарных частей заготовки. Предварительно убедитесь, что под пластинами нет мусора и иных предметов, способных заблокировать их движение.
3. **ВНИМАНИЕ!** При спрессовывании двух предметов, расположите их строго вертикально друг над другом. В противном случае, деталь может выскочить и привести к авариям и травмам.
4. Качайте насос с помощью рукоятки для сжатия заготовок.
5. После достижения требуемого результата, отсоедините рукоять насоса, после этого медленно поверните клапан сброса на насосе, при этом гидроцилиндр вернется в верхнее положение. Цилиндр может подняться очень быстро, будьте осторожны.



Техобслуживание

ВНИМАНИЕ! С целью предотвращения аварий и травм, не используйте поврежденное оборудование. При обнаружении излишней вибрации или странных звуков, проверьте устройство и исправьте проблему, перед тем как снова использовать устройство.

Перед каждым использованием, проверяйте общее состояние пресса, гидроцилиндра и насоса. Проверяйте его на наличие сломанных, треснувших или изогнутых частей, люфтов или отсутствующих деталей, а также на наличие иных признаков, указывающих на изношенность устройства. При возникновении проблем устраните их незамедлительно. Не работайте с поврежденным устройством.

Перед каждым использованием, тщательно проверяйте состояние гидроцилиндра и насоса на предмет их корректной работы. Если насос не работает нормально, проведите протравливание от воздуха и проверьте уровень и состояние гидравлической жидкости.

Меняйте гидравлическое масло как минимум раз в год.

1. Для смены гидравлического масла, верните гидроцилиндр в исходное положение, после чего отсоедините насос от пластины крепления насоса.
2. Откройте болт и полностью удалите старое гидравлическое масло из насоса.

3. Заполните насос новым гидравлическим маслом до тех пор, пока масло не начнет вытекать из отверстия для залива масла.
4. Верните на место болт масляного отверстия.
5. Очистите насос чистой ветошью.
6. Установите насос обратно на пластину и на основание.

Устранение неисправностей

Для предотвращения серьезных травм: обращайтесь с насосом и гидроцилиндром с осторожностью. Полностью решайте проблемы с частями оборудования перед дальнейшим использованием. Если проблема не представлена в таблице ниже, обратитесь к квалифицированному специалисту службы сервиса компании Мобилсервис.

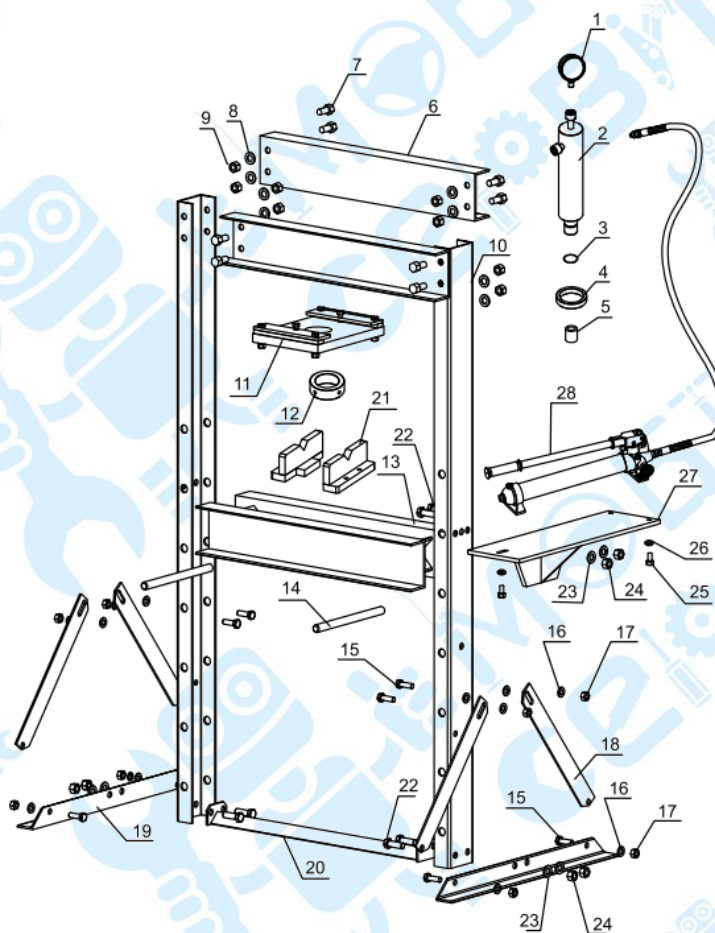
После того, как насос и гидроцилиндр были восстановлены до рабочего состояния, осторожно проверьте их без рабочей нагрузки путем полного выдвижения и полного складывания гидроцилиндра.

Проблема	Причина	Решение
Гидроцилиндр не двигается при прокачивании насоса.	Клапан сброса не закрыт до конца	Надежно закройте клапан сброса
	Воздух в насосе	Выполните следующие действия: 1. Откройте клапан сброса (крутите против часовой стрелки), прокачайте рукоятку 10-15 раз. 2. Закройте клапан сброса (по часовой стрелке), прокачайте рукоятку насоса 5-10 раз. 3. Повторите шаги 1-2 еще 3 раза.
Гидроцилиндр не оказывает достаточного давления на заготовку.	Клапан сброса не закрыт до конца.	Надежно закройте клапан сброса
	Проблема с насосом, грязь внутри механизма клапана.	Выполните следующие действия: 1. Откройте клапан сброса (крутите против часовой стрелки), прокачайте рукоятку 10-15 раз. 2. Закройте клапан сброса (по часовой стрелке), прокачайте рукоятку насоса 5-10 раз. 3. Повторите шаги 1-2
Гидроцилиндр не убирается при снятии давления	Переполнен резервуар для масла	Слейте масло до нужного уровня
	Залипание поршня	Очистите и смажьте все движущиеся части
	Слишком длинный поршень	Замените поршень
Поршень не выдвигается на полную длину	Низкий уровень масла	Добавьте гидравлическое масло в резервуар
Гидроцилиндр смещается при движении	Неправильная сборка или неровное расположение	Прекратите выполнение работ и установите гидроцилиндр максимально ровно, убедитесь что он расположен перпендикулярно поверхности и рабочему столу

Хранение и рабочие условия.

1. Используйте только подходящие инструменты для установки, обслуживания и ремонта устройства.
2. Храните неиспользуемое устройство в сухом, и недоступном для посторонних лиц месте.
3. Проверяйте на смещение движущихся частей, сломанные части, а также на другие условия, которые могут привести к авариям и травмам. При повреждении, устраните все неполадки перед работой с устройством.
4. Используйте только оригинальные запчасти. **ВНИМАНИЕ!** Использование не оригинальных запчастей может привести к авариям и травмам, а также аннулирует гарантию.
5. Тщательно центрируйте заготовку на рабочей поверхности.
6. Обезопасьте гидравлический шланг. Не допускайте контакта шланга с острыми или горячими предметами.
7. После каждой процедуры ремонта пресса проверяйте правильность ремонта и приемлемое состояние всех частей пресса.

Детализировка



			Part	Description	Qty
1	Gauge	1	15	Bolt	8
2	Ram	1	16	Washer	12
3	Retaining Ring	1	17	Nut	8
4	Ram Small Nut	1	18	Base Side Support	4
5	Cap Head	1	19	Base Support	2
6	Upper Beam	2	20	Bottom Frame Support	1
7	Bolt	8	21	Arbor Plate	2
8	Washer	8	22	Bolt	6
9	Nut	8	23	Washer	6
10	Frame Post	2	24	Nut	6
11	Ram Base Plate	1	25	Bolt	3
12	Ram Big Nut	1	26	Washer	3
13	Press Table	1	27	Pump Base Plate	1
14	Support Pin	2	28	Pump	1

Сведения о соответствии техническим регламентам

Изготовитель: QINGDAO KWALT FLUID EQUIPMENT CO.,LTD

Адрес места нахождения и места осуществления деятельности по изготовлению продукции: NO.160, ZHENGYANG ROAD, CHENGYANG DISTRICT, QINGDAO, CHINA, КИТАЙ



Код ТН ВЭД ТС	8462900097
Сведения о декларации соответствия	ЕАЭС N RU Д-CN.PA02.B.10561/22
Дата выдачи Срок действия декларации	28.02.2022 27.02.2027
Заявитель	ОБЩЕСТВО С ОГРАНИЧЕННОЙ ОТВЕТСТВЕННОСТЬЮ "МОБИЛСЕРВИС" Место нахождения: 690011, Россия, край Приморский, город Владивосток, улица Можайская, Дом 20, Квартира 112. ОГРН 1042504055351
Соответствует требованиям	ТР ТС 010/2011 «О безопасности машин и оборудования», утвержден Решением Комиссии Таможенного союза от 18 октября 2011 года №823
Декларация принята на основании	Протокол испытаний A2025 от 17.01.2022, производственная лаборатория QINGDAO KWALT FLUID EQUIPMENT CO.,LTD, адрес ROOM 1206, FLOOR 12, BUILDING 1, NO.160 ZHENGYANG ROAD, CHENGYANG DISTRICT, QINGDAO, CHINA КИТАЙ Схема декларирования соответствия: 1д