

ПНЕВМОМОЛОТОК С НАБОРОМ НАСАДОК MS-0517C



Инструкция по эксплуатации и обслуживанию

Внимательно прочтите инструкцию перед установкой и использованием, это необходимо для безопасной эксплуатации и технического обслуживания.

После ознакомления сохраните инструкцию

1. Назначение изделия

Пневмомолоток с набором насадок используется как для отбойных, так и зачистных работ. Незаменимый инструмент при выполнении кузовных работ по металлу, а также применяется при работах с выхлопными системами, для вырубления болтов, панелей кузова.

Функциональные особенности:

Пружина фиксатор для сменных зубил.

Курок и встроенный регулятор мощности позволяет полностью контролировать мощность и частоту ударов.

Патрон из высококачественной стали увеличивает срок службы изделия.

При своих небольших размерах и весе отличается производительностью: количество ударов в минуту достигает отметки в 3200.

Комплектация набора:

- Пневматический молоток MS-211C.
- Пружина фиксатор для сменных зубил.
- Плоское зубило.
- Вырубное зубило.
- Конусный кернер.
- Разрывное зубило.
- Зубило для обреза труб.
- Кейс.

При покупке пневматического инструмента требуйте проверки его работоспособности пробным запуском. Убедитесь, что в гарантийном талоне проставлены: штамп магазина, дата продажи и подпись продавца, а также указана модель и заводской номер.

2. Элементы и органы управления

Быстросменный фиксатор

Курок

Рукоятка

Штуцер подачи воздуха



3. Технические характеристики

Резьба впускного отверстия, дюйм	1/4
Рабочий ход поршня, мм	67
Размер посадочного отверстия (круг), мм	10.2
Частота ударов, уд/мин	3200
Расход воздуха, л/мин	113
Рабочее давление, Бар	6.3
Общая длина, мм	175
Вес нетто, кг	3.35

4. Правила безопасности при работе с пневмомолотком

- Инструмент не должен использоваться в потенциально пожароопасном помещении.
- Никогда не используйте инструмент не по назначению.
- Запрещается использовать инструмент, имеющий неисправности и повреждения.
- Запрещается использовать быстросъёмные соединения с повреждениями и признаками чрезмерного износа.
- Отключайте воздушный шланг перед заменой или наладкой инструмента. Никогда не пытайтесь разбирать пневматический молоток при подключенном давлении.
- Перед использованием инструмента, проверьте все соединения и переходники.
- Воздушные шланги, находящиеся под давлением, могут разорваться и представляют серьезную опасность для людей.
- Используйте только быстросъёмные соединения для подключения воздушной линии.
- Воздушное давление, превышающее максимально допустимый предел, может причинить вред работнику.
- При работе с инструментом примите устойчивое положение.
- Делайте перерывы в работе. Длительная и сильная вибрация вредна для здоровья человека.
- Берегите инструмент от воздействия высоких температур и огня во избежание его повреждения или снижения эффективности его работы.

• В экстремальных ситуациях моментально отпустите курок и отключите инструмент от пневматической линии.

• При работе с пневматическим инструментом используйте средства индивидуальной защиты: защитные очки, противошумные наушники, перчатки



5. Подготовка к использованию

• Перед использованием пневматического молотка внимательно ознакомьтесь с инструкцией. Данную инструкцию храните в надёжном месте, доступном при первой необходимости. Пневматический инструмент предназначен для использования только специалистами и в соответствии с назначением и требованиями, указанными в данной инструкции.

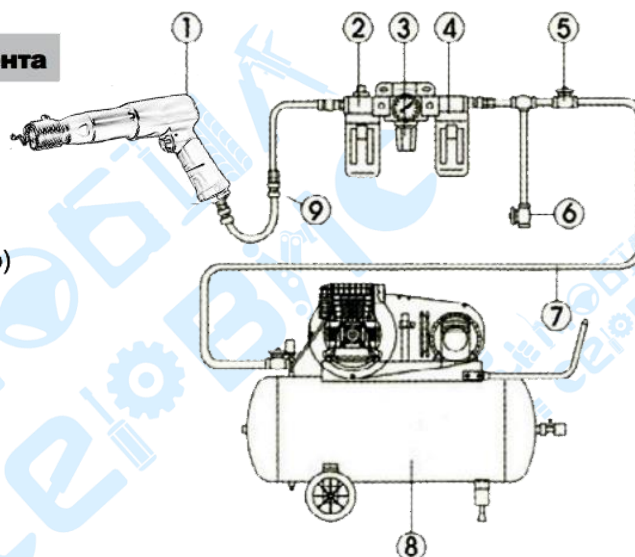
• Все работы с пневматическим инструментом следует проводить в производственных помещениях, оборудованных воздушной магистралью с давлением воздуха не ниже 6,0 атм или компрессором необходимой мощности и производительности, в температурном диапазоне от +5С до +50С. Уменьшение рабочего давления приводит к потере мощности, а увеличение - к преждевременному износу.

• Для нормальной работы пневматического инструмента, воздушная магистраль, подготовленная для работы, должна быть снабжена осушителем воздуха, фильтром-влагоотделителем и лубрикатором

Наличие влаги и взвешенных твёрдых частиц в воздушной магистрали приводит к образованию коррозии и механических повреждений на деталях изделия, и как следствие, к выходу из строя инструмента. Воздух должен быть сухим и обогащённым специальным маслом. Используя неосушенный и необогащенный маслом воздух, Вы сокращаете срок службы любого пневматического инструмента.

Схема подключения инструмента

1. Пневматический инструмент
2. Емкость с маслом (лубрикатор)
3. Регулятор давления
4. Фильтр отделения влаги
5. Клапан отключения
6. Дренажный клапан
7. Трубопровод сжатого воздуха
8. Компрессор
9. Подсоединение шланга



- Необходимо использовать соответствующий диаметр воздушного шланга (3/8"). Периодически продувайте шланг мощным напором воздуха (перед соединением шланга и пневматического инструмента). Это процедура, важна, для того чтобы в инструмент не попала влага.
- Используйте только подходящие насадки.
- Для удобства, и предотвращения травм используйте быстросъёмные переходники.

6. Использование

Вставка зубила

Сначала отсоедините шланг от пневмомолотка. Для работы с молотком используйте только зубила, подходящего размера.

Способ 1.

- Расположите пневмомолоток вертикально. Вставьте необходимое зубило в гнездо. Отогните пружину, так чтобы зубило встало в гнездо.

Способ 2

- Открутите пружину, вставьте зубило в пружину закрутите пружину на место.

Извлечение зубила

- Отогните пружину, вытащите зубило

Для того, чтобы включить пневмомолоток необходимо нажать кнопку запуска, которая находится на рукоятке. Пневмомолоток работает только до тех пор, пока кнопка нажата; инструмент перестает работать, когда кнопка возвращена в верхнее положение.

Для смазывания применяйте масло с вязкостью SAE10 и

автоматическую маслѐнку (лубрикатор) в воздушной магистрали, настроенную на подачу 2 (двух) капель в минуту. Если применение лубрикатора в воздушной магистрали невозможно, то вводите 46 капель масла для пневматических двигателей в отверстие впускного штуцера перед каждым использованием инструмента. Использование более вязкого масла может привести к ухудшению работы.

7. Хранение

Всегда храните инструмент в сухом отапливаемом, вентилируемом помещении, защищённом от проникновения паров кислот, щелочей и пылеобразивных веществ, при температуре не ниже +5°C и относительной влажности не более 70%. Если инструмент долго не будет использоваться, необходимо произвести консервацию: смазать корпус тонким слоем масла, упаковать в штатную коробку. Срок хранения – инструмент не представляет опасности для жизни, здоровья человека и не может причинить вред его имуществу по истечении какого-либо определенного периода времени. В этой связи срок хранения не ограничен. Срок эксплуатации - 5 лет с момента ввода в эксплуатацию.

8. Устранение неисправностей

Ремонтные работы должны проводиться квалифицированным персоналом. Если понадобился ремонт, или запасные части для пневмомолотка, пожалуйста, обратитесь в Сервисный центр компании Мобилсервис.

- Ежедневно, перед работой, следует осматривать инструмент на предмет повреждений и нарушений целостности деталей, особое внимание следует уделить осмотру быстросъёмного соединения.
- При проявлениях неисправности инструмента обратитесь за консультацией в Сервисный центр компании Мобилсервис.
- Регламентное обслуживание инструмента необходимо проводить не реже одного раза месяц. При регламентном обслуживании следует проверять затяжку резьбовых соединений инструмента, проводить замену смазки в его механизме.

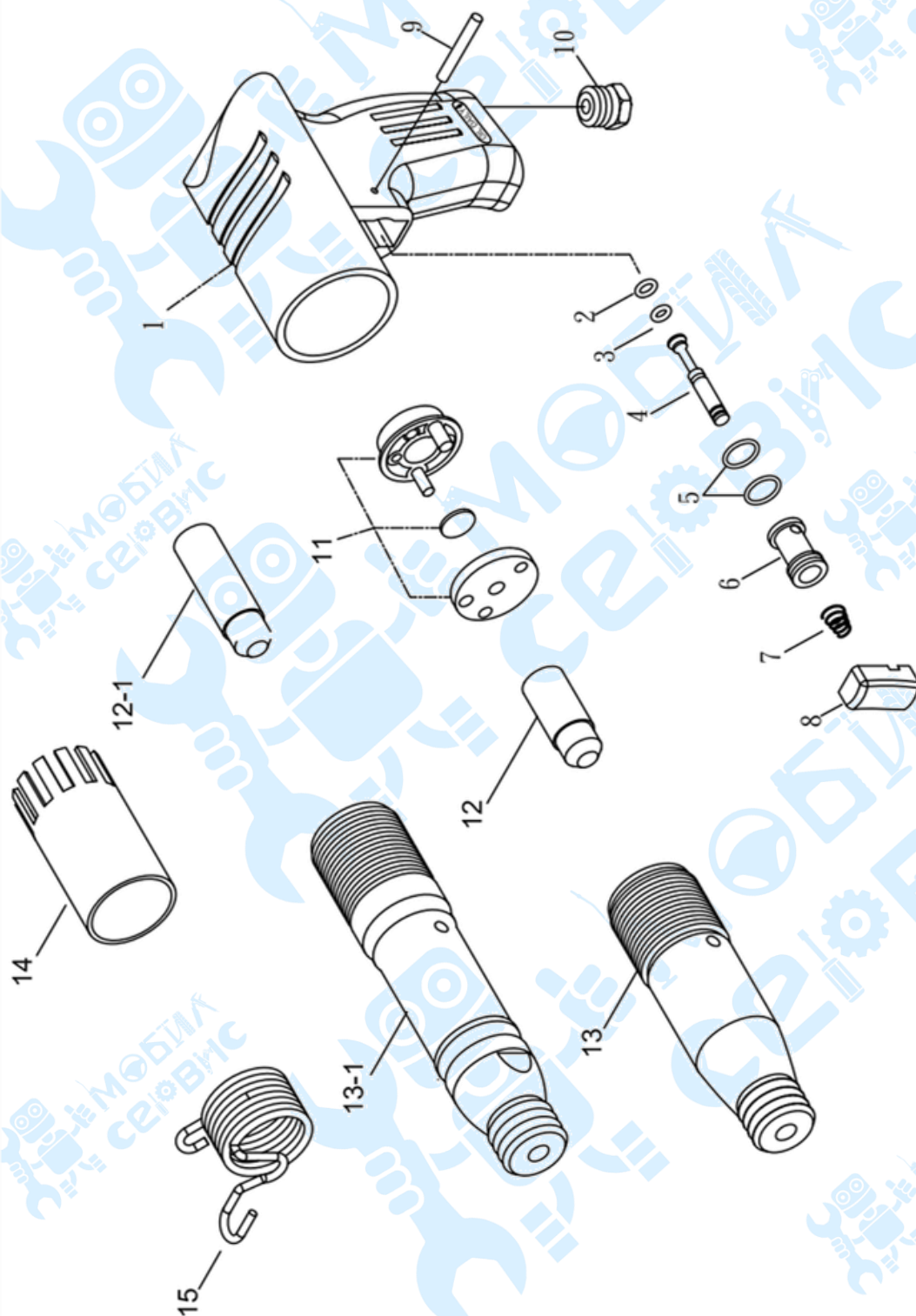
Прежде чем обратиться в Сервисный центр компании Мобилсервис сделайте следующие проверки:

- Проверьте работу компрессора и подключение воздуха. Соответствие сечения шланга, указанному в настоящей инструкции.

- Отсутствие в сжатом воздухе загрязнений в виде пыли, ржавчины или конденсата. Присутствие избыточной смазки в ударном механизме/пневмомоторе.

По истечении срока службы, если инструмент не соответствует своим техническим характеристикам и его нельзя отремонтировать, подлежит утилизации.

9. Схема пневматического молотка MS-0517C



№	Арт.	Описание	Кол-во	№	Описание	Кол-во	
1	104001	Корпус	1	11	104011	Клапан в сборе	1
2	104002	Уплотн. Кольцо	1	12	104012	Поршень-190мм	1
3	104003	Уплотн. Кольцо	1		104012-1	Поршень-250 мм	1
4	104004	Шток клапана	1	13	104013	Молот 190 (круглый)	1
5	104005	Уплотн. Кольцо	2			Молот-190 (шестигранный)	1
6	104006	Клапанная втулка	1	13-1	104011	Молот-250 (круглый)	1
7	104007	Пружина	1		104012	Молот 250 (шестиугольник)	1
8	104008	Спусковой крючок	1	14	104014	Дефлектор	1
9	104009	Штифт	1	15	104015	Фиксирующая пружина	1
10	104010	Штуцер для шланга	1				

10. Сведения о соответствии товара техническим регламентам

Изготовитель: "Mighty Seven International Co., Ltd."

Адрес места нахождения: NO.70-25, QINGGUANG RD., WURI DIST., TAICHUNG CITY 41466, Тайвань (Китай)

Адрес места осуществления деятельности по изготовлению продукции:

No. 70-25, CHINQ QUANQ RD. WU-JIH TAICHUNG HSIEN, Тайвань (Китай)

Код ТН ВЭД ТС	8467 11 900 0
Сведения о сертификации	Номер сертификата №ЕАЭС RU C-TW.HB85.B.00604/21
Дата выдачи Срок действия	28.09.2021 До 27.09.2026
Орган, выдавший сертификат	Орган по сертификации продукции Общество с ограниченной ответственностью «ЦЕНТР ПОДТВЕРЖДЕНИЯ СООТВЕТСТВИЯ. Адрес места нахождения 111524, РОССИЯ, Г. МОСКВА, УЛ. ЭЛЕКТРОДНАЯ, Д. 2, СТР. 12-13-14, ОФИС 307,605 Регистрационный номер аттестата аккредитации: RA.RU.11HB85; дата регистрации аттестата: 01.10.2020 года
Соответствует требованиям	ТР ТС 010/2011 «О безопасности машин и оборудования» (по схеме 1с)
Стандарты, по которым производилась сертификация	ГОСТ 17770-86 "Машины ручные. Требования к вибрационным характеристикам" разделы 1 – 3 ГОСТ 12.2.010-75 "Система стандартов безопасности труда. Машины ручные пневматические. Общие требования безопасности" раздел 4 ГОСТ 12.2.030-2000 "Система стандартов безопасности труда. Машины ручные. Шумовые характеристики. Нормы. Методы испытаний" СТБ ЕН 792-2-2007 Наименование стандарта, нормативного документа «Машины ручные неэлектрические. Требования безопасности. Часть 2. Машины режущие и обжимные» СТБ ЕН 792-4-2006 «Машины ручные неэлектрические. Требования безопасности. Часть 4. Машины ударные» СТБ ЕН 792-5-2006 «Машины ручные неэлектрические. Требования безопасности. Часть 5. Машины ударно-вращательные» СТБ ЕН 792-6-2006 «Машины ручные неэлектрические. Требования безопасности. Часть 6. Машины резьбозавертывающие» СТБ ЕН 792-7-2007 «Машины ручные неэлектрические. Требования безопасности. Часть 7. Машины шлифовальные»



сервисный талон

№

Внимание! Талон не действителен без печати продавца и при наличии незаполненных белых полей

Модель и краткое
наименование
изделия

Шифр/код/артикул
изделия

Заводской номер изделия
(при его отсутствии-код изготовителя)

Дата продажи

Название фирмы-покупателя/
Ф.И.О. покупателя (для частного лица)

**Подтверждаю, что при покупке изделие было проверено, исправно,
полностью укомплектовано и имеет безупречный внешний вид.
С Условиями гарантийного обслуживания ознакомлен и согласен.**

Продажу
осуществил

Ф.И.О. продавца

Подпись продавца

Срок сервисного обслуживания

МЕСЯЦЕВ с даты продажи

Место для печати или штампа продавца

Адрес сервисного центра:
г.Владивосток, ул.Камская 1 ст.3
тел.: 8 984 152-36-67

Сервисный случай №1

Дата получения

« ____ » ____ 20 ____ г.

Дата выдачи

« ____ » ____ 20 ____ г.

Подпись мастера и штамп мастерской

Вид поломки:

Сервисный случай №2

Дата получения

« ____ » ____ 20 ____ г.

Дата выдачи

« ____ » ____ 20 ____ г.

Подпись мастера и штамп мастерской

Вид поломки:

Гарантийные обязательства

1. Предприятие-изготовитель устанавливает гарантийный срок на пневматический инструмент – 6 (шесть) месяцев со дня продажи изделия.
2. Гарантийный, а также послегарантийный ремонт производится только в авторизованных сервисных центрах, указанных в этом гарантийном талоне.
3. Условия гарантии предусматривают бесплатную замену деталей и узлов изделия, в которых обнаружен производственный дефект, выявленный в процессе эксплуатации инструмента в период гарантийного срока.
4. Доставка и транспортировка инструмента до авторизованного сервисного центра осуществляется покупателем и за свой счет.
5. В гарантийный ремонт принимается полностью укомплектованный инструмент в чистом виде, при обязательном наличии правильно оформленных документов: гарантийного талона установленного образца с правильно и полностью заполненными полями, штампом торгующей организации и подписью покупателя.
6. Гарантия не распространяется:
 - На комплектующие части изделия, имеющие ограниченный срок службы, зависящий от интенсивности эксплуатации инструмента (лопатки, молоток, вал, клапан/седло клапана, уплотнительные прокладки и др.)
 - на повреждения, возникшие в результате естественного износа, несоблюдении правил эксплуатации, требований к техническому обслуживанию, использования инструмента не по назначению, а также если инструмент имеет следы несанкционированного вмешательства в конструкцию лиц, не имеющих специального разрешения на проведение ремонтных работ.
7. Гарантийный ремонт не осуществляется в следующих случаях:

-Отсутствие, повреждение или изменение серийного номера на инструменте или гарантийном талоне, а также при их несоответствии.

-При использовании инструмента не по назначению, указанному в инструкции по эксплуатации.

- Выход из строя вследствие перегрузки.

- При наличии механических повреждений инструмента.

-Возникновения недостатков инструмента из-за действия третьих лиц, непреодолимой силы, стихийных бедствий, неблагоприятных атмосферных воздействий и/или внешних воздействий агрессивных сред таких как, эксплуатация при низких/высоких температурах, дождь, снег, повышенная влажность и др.

- Естественный износ инструмента (полная или частичная выработка ресурса инструмента или его внутренних элементов в следствие интенсивной эксплуатации, сильное внутреннее или внешнее загрязнение, наличие ржавчины, коррозии инструмента и его комплектующих, отсутствие смазки в пневматических элементах и подшипниках.

- Попадание/наличие в инструменте инородных тел, не являющимися отходами, сопровождающими применения по назначению

-Повреждение инструмента вследствие нарушения правил хранения и транспортировки (см. руководство по эксплуатации)

-После попыток самостоятельно вскрытия, ремонта инструмента, внесение конструктивных изменений, эксплуатации инструмента под пневматическим давлением в системе сверх допустимого, эксплуатации без использования или использования несоответствующего специализированного смазочного материала для пневматического инструмента.

8. Профилактическое обслуживание инструмента (чистка, промывка и замена смазки и пр.) в гарантийный период является платной услугой.

9. О возможных нарушениях, изложенных выше условий гарантийного обслуживания, а также определения причин подтверждения или отказа производится техническая экспертиза в сроки, установленные законодательством РФ. По результатам экспертизы Владелец сообщает о статусе заявленного ремонта и сроках его проведения.

10. Владелец инструмента доверяет проведение технической экспертизы в авторизованном сервисном центре в свое отсутствие
Срок Гарантии продлевается на время нахождения инструмента в гарантийном ремонте



Продажа оборудования

Сервисное обслуживание
и ремонт оборудования

Установка и настройка
оборудования

Диагностика оборудования

Консультации о работе
оборудования

Обучение

Проектирование

Гарантийный сервис



Гарантийная служба:
8(984)152-36-67
service@msvlad.com

сервисная служба г.Владивосток
8(914)071-30-82
сервисная служба г.Хабаровск
8(914)774-01-79
www.msvlad.com

EAC