

ДОМКРАТ ГРУЗОВОЙ ГИДРАВЛИЧЕСКИЙ С ПНЕВМАТИЧЕСКИМ ПРИВОДОМ 22Т TQ22001/TQ35001



ИНСТРУКЦИЯ ПО ЭКСПЛУАТАЦИИ И ОБСЛУЖИВАНИЮ

Внимательно прочтите инструкцию перед установкой и использованием, это необходимо для безопасной эксплуатации и технического обслуживания.

После ознакомления сохраните инструкцию.

Оглавление

Оглавление	2
Безопасное использование и меры предосторожности	3
Технические характеристики	5
Комплект поставки	5
Сборка	6
Действия перед вводом в эксплуатацию	7
Удаление воздуха из системы гидравлики.....	8
Эксплуатация.....	9
Техническое обслуживание	11
Хранение.....	14
Возможные неисправности и способы их устранения.	15
Детализовка.....	16

Безопасное использование и меры предосторожности

Внимание: при использовании оборудования всегда необходимо соблюдать основные меры предосторожности, чтобы снизить риск возникновения несчастных случаев и повреждения оборудования. Прочитайте инструкции перед тем, как приступить к использованию данного инструмента!

1. Соблюдайте чистоту в зоне производства работ. Загроможденные территории могут стать причиной несчастных случаев.
2. Следите за условиями в зоне производства работ. Не используйте оборудование, механизмы или автоматические инструменты во влажных местах. Не оставляйте под дождем. Зона производства работ должна быть хорошо освещена.
3. Не подпускайте детей. Дети не должны допускаться в зону проведения работ. Не подпускайте их к механизмам, инструментам или удлинительным кабелям.
4. Храните неиспользуемое оборудование в надежном месте. Если оборудование не используется, его необходимо хранить в сухом месте, чтобы предотвратить образование ржавчины. Всегда закрывайте помещение для хранения оборудования и не подпускайте к нему детей.
5. Пользуйтесь соответствующими инструментами для выполнения работ. Не используйте маленькие инструменты или приспособления вместо крупных промышленных инструментов. При помощи специального оборудования работы выполняются качественнее и безопаснее при соответствующей расчетной нагрузке. Не вносите изменения в оборудование и используйте его только по назначению.
6. Одевайтесь соответствующим образом. Одевайте только плотно прилегающую одежду. Снимайте украшения, поскольку они могут зацепиться за движущиеся части механизмов. Во время работы рекомендуется носить защитную, токонепроводящую одежду и нескользящую обувь. Для защиты длинных волос надевайте головной убор.
7. Используйте защитные средства для глаз. Во время работы под полнолицевую маску всегда надевайте защитные ударопрочные очки. Также используйте прочные защитные перчатки.
8. Удобство выполнения работ. Всегда находитесь в устойчивом положении и сохраняйте равновесие. Не тянитесь через работающие механизмы.
9. Следите за исправностью оборудования. В целях обеспечения надлежащей и безопасной работы инструментов следите за их и чистотой. Выполняйте указания по смазке и замене деталей. Рукоятки всегда должны быть чистыми, сухими и без следов смазки или масла.
10. Убирайте гаечные и разводные ключи. Перед началом работы убедитесь, что гаечные и разводные ключи не лежат на поверхности устройства или машины.
11. Сохраняйте бдительность. Следите за своими действиями, будьте осмотрительны. Не используйте оборудование, если вы чувствуете усталость.
12. Выполняйте проверку на предмет поврежденных деталей. Перед использованием любого оборудования и в случае повреждения любого элемента необходимо выполнить тщательную проверку.

13. Замена запчастей и расходных материалов. При обслуживании используйте только оригинальные запчасти. Использование любых других запчастей влечет прекращение гарантии. Используйте только те расходные материалы, которые предназначены для данного оборудования.
14. Не используйте оборудование, находясь под воздействием алкоголя или лекарственных средств. Внимательно прочитайте предупреждения в инструкции к лекарственному средству для того чтобы убедиться, что препарат не повлияет на сознание или рефлексы после его употребления.

Внимание: предупреждающие сообщения, предостережения и указания в инструкции по эксплуатации не охватывают всех возможных условий и ситуаций, которые могут произойти. Оператор должен понимать, что необходимо проявлять здравый смысл и быть внимательным во время выполнения работ.

Сохраните данную инструкцию

В будущем вам понадобится инструкция для ознакомления с предупредительными сообщениями и предостережениями, инструкцией по сборке, порядком технического обслуживания и управления, перечнем деталей и схем.



Предостережения и меры предосторожности

Внимание: при использовании инструмента всегда необходимо соблюдать основные меры предосторожности, чтобы снизить риск возникновения несчастных случаев и повреждения оборудования.

Перед использованием данного оборудования прочитайте все инструкции.

Данный домкрат предназначен для поднятия и опускания грузов, в том числе автотранспортных средств. Домкрат НЕ ПРЕДНАЗНАЧЕН для длительного удержания груза, для удержания груза используйте специальные подставки.



1. Не перегружайте оборудование. Работа будет выполняться качественнее и безопаснее, если использовать домкрат в соответствии с предусмотренными нагрузками. Используйте только подходящие приспособления и не пытайтесь превысить установленную грузоподъемность.



2. Используйте домкрат исключительно для подъемных операций. Не используйте данное оборудование для каких-либо других целей. Сразу после подъема воспользуйтесь вспомогательными средствами для поддержки груза.



Установите домкрат правильно. Используйте данное оборудование на устойчивой ровной чистой и сухой поверхности, способной выдержать нагрузку.

3. Стабилизируйте груз. Убедитесь, что поднимаемый груз сохраняет свою устойчивость. Не двигайте груз, когда он находится на домкрате.

4. При подъеме транспортного средства установите его на стояночный тормоз и заблокируйте все колеса.

5. Соблюдайте чистоту в зоне производства работ. Загроможденные территории могут стать причиной несчастных случаев.
6. Внимание! Ремонт оборудования допускается только квалифицированными рабочими. Не позволяйте посторонним лицам осуществлять ремонт оборудования.
7. Перед первым использованием домкрата обязательно проверьте наличие гидравлического масла внутри необходимых механизмов. При необходимости, добавьте гидравлическое масло.
8. Используйте только качественное гидравлическое масло для внутренних компонентов домкрата. Ни в коем случае не используйте тормозную жидкость, спирт, глицерин, машинное масло и иные жидкости, не предназначенные специально для использования в гидравлических системах.

Технические характеристики

Наименование	TQ22001	TQ35001
Грузоподъемность, тонн	22	35
Мин. высота подъема, мм	215	245
Макс. высота подъема, мм	430	490
Вес нетто, кг	45	46
Вес брутто, кг	47	48
Габаритные размеры, мм	555*315*250	555*315*250
Транспортные размеры, мм	675*390*260	675*390*260
Привод домкрата	ПНЕВМОГИДРАВЛИЧЕСКИЙ	ПНЕВМОГИДРАВЛИЧЕСКИЙ
Рабочее давление, Бар	7-8,5	7-8,5

ВАЖНО. Постоянное улучшение продукции является долгосрочной политикой, поэтому изготовитель оставляет за собой право на усовершенствование конструкции изделий без предварительного уведомления и отражения в «Инструкции по эксплуатации». Технические характеристики могут быть изменены без предварительного уведомления.

Ограничения по грузоподъемности домкрата

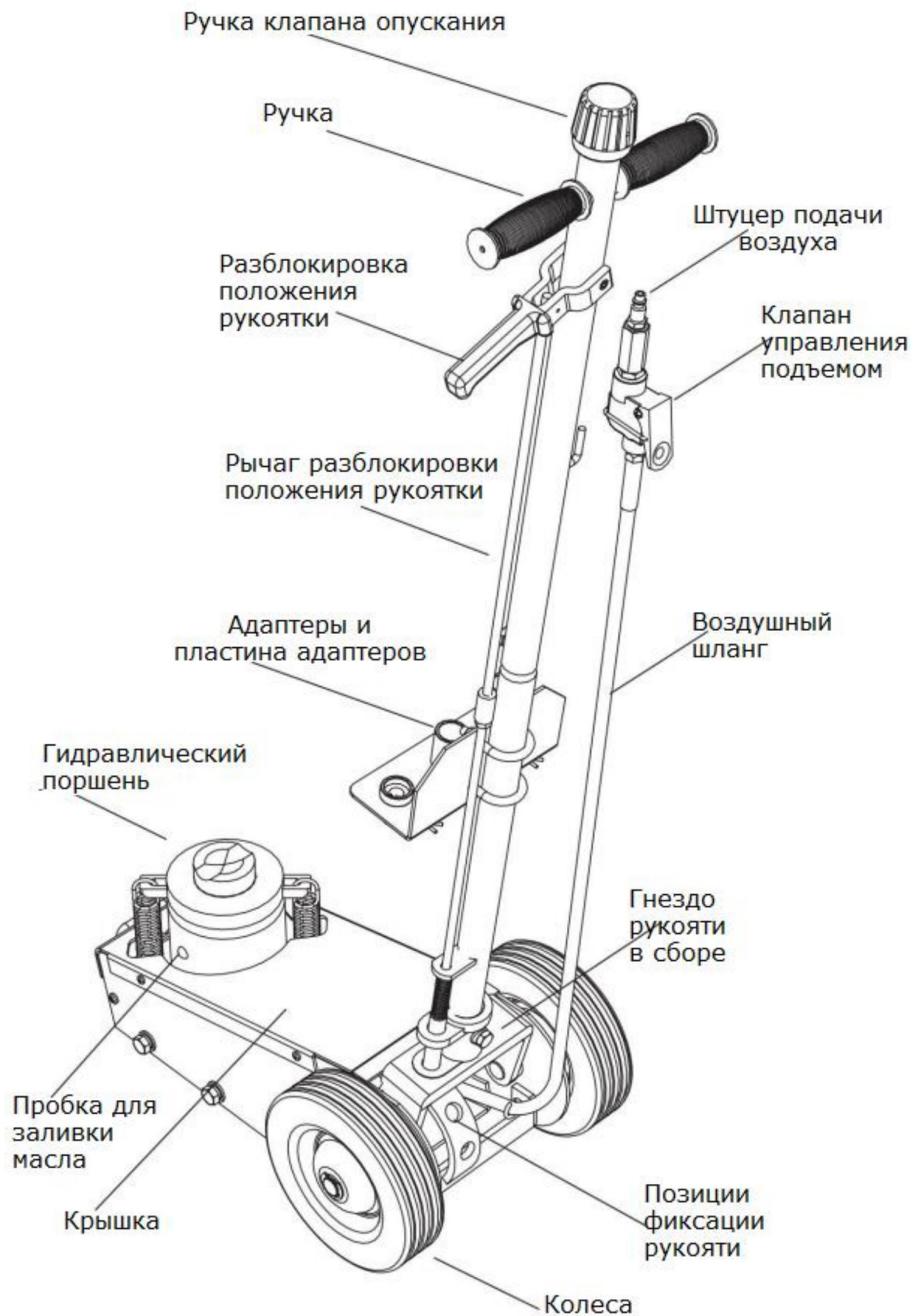
Не превышайте ограничения грузоподъемности домкрата по штокам гидроцилиндра

Комплект поставки

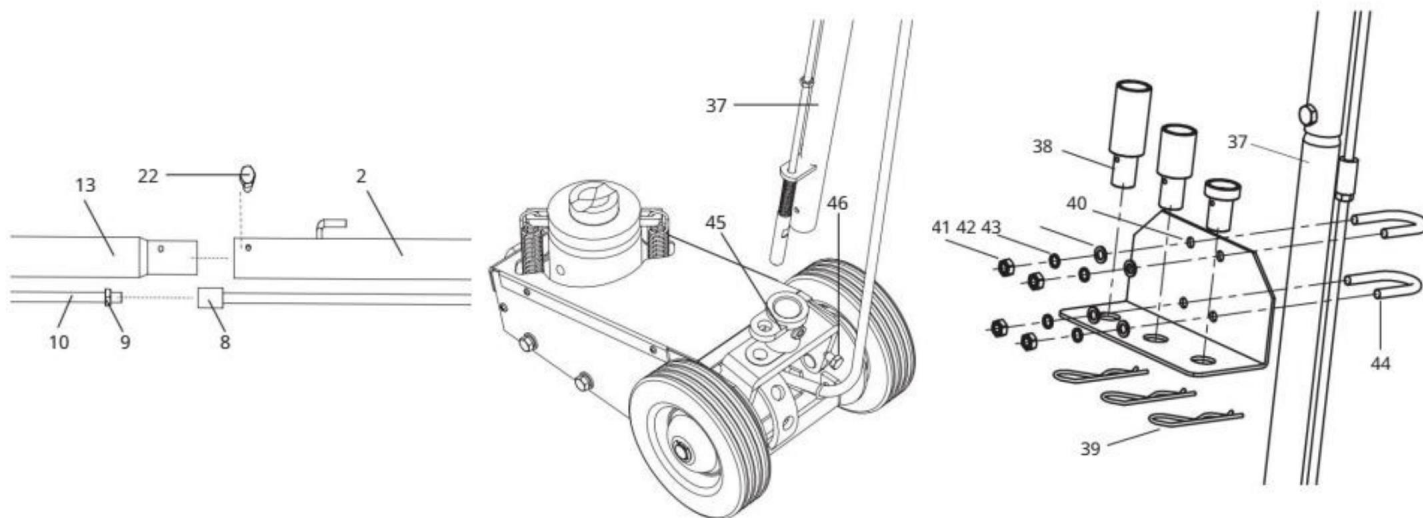
Аккуратно извлеките подкатной домкрат из коробки и убедитесь в правильности комплектации и отсутствии повреждений на всех его элементах.

1. Домкрат гидравлический _____ 1 шт.
2. Рукоять _____ 1 шт.
3. Инструкция по эксплуатации _____ 1 шт.
4. Упаковка изделия _____ 1 шт.

Сборка



1. Ознакомьтесь с конструкцией домкрата.
2. Руководствуйтесь схемой при выполнении данного пункта. Открутите винт, расположенный на рукоятке 1. Соедините части рукоятки 1 и 2, убедитесь, что отверстия обеих секций совпадают. Вставьте обратно и затяните винт. Убедитесь, что ручка идеально выровнена с внутренним механизмом опускания клапана. (Иначе механизм разблокировки не будет работать.).
3. Присоедините стержень фиксации положения рукоятки
4. Перед следующим шагом проверьте движение обеих частей.
5. Вставьте рукоятку (37) во втулку рукоятки (45) и закрепите рукоятку (37) с помощью болта (46).
6. Осторожно поместите пластину-адаптер (40) на рукоятку (37) с помощью U-образных болтов (44), шайбы (43), стопорной шайбы (42) и гайки (41). Поместите удлинительные адаптеры на пластину и закрепите пружинными зажимами (39).



Предупреждение: не поднимайте и не переносите домкрат за ручку. Ручка может сместиться, а домкрат может упасть, что приведёт к травме или повреждению имущества.

Действия перед вводом в эксплуатацию

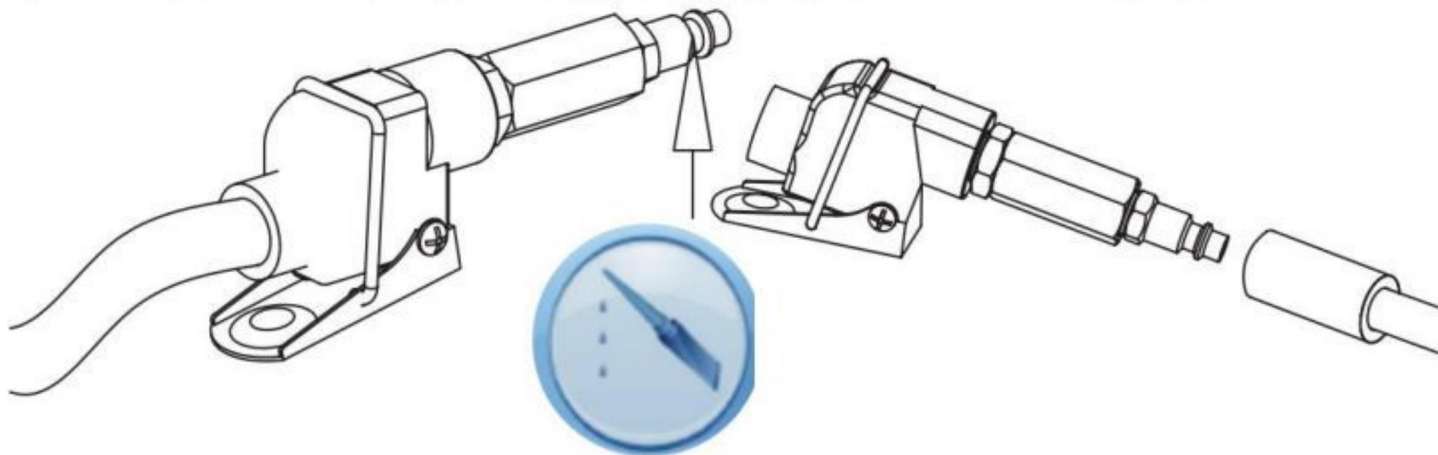
1. Перед использованием устройства полностью прочитайте инструкцию, ознакомьтесь с устройством и с опасностями, связанными с его неправильным использованием.
2. Удалите воздух из системы гидравлики.
Налейте чайную ложку качественной смазки для пневматического инструмента во впускное отверстие клапана управления подъемом. Подсоедините к источнику воздуха и дайте проработать в течение 3 секунд, чтоб равномерно распределить смазку.
4. Перед вводом в эксплуатацию убедитесь, что насос работает плавно.
5. В этом продукте используется стандартный воздушный фитинг 1/4" NPT. Если требуется замена фитинга, установите фитинг 1/4" NPT по вашему выбору, убедитесь,

что для герметизации соединения используются резьбовая лента или герметик.

6. Проверяйте перед каждым использованием. Не используйте, если вы заметили погнутые, сломанные или треснутые компоненты.

7. Расположите автомобиль на ровной твердой поверхности и защитите его от скатывания, как указано производителем автомобиля.

Перед подъемом транспортного средства убедитесь, что его масса вместе с грузом не превышает номинальную грузоподъемность домкрата.

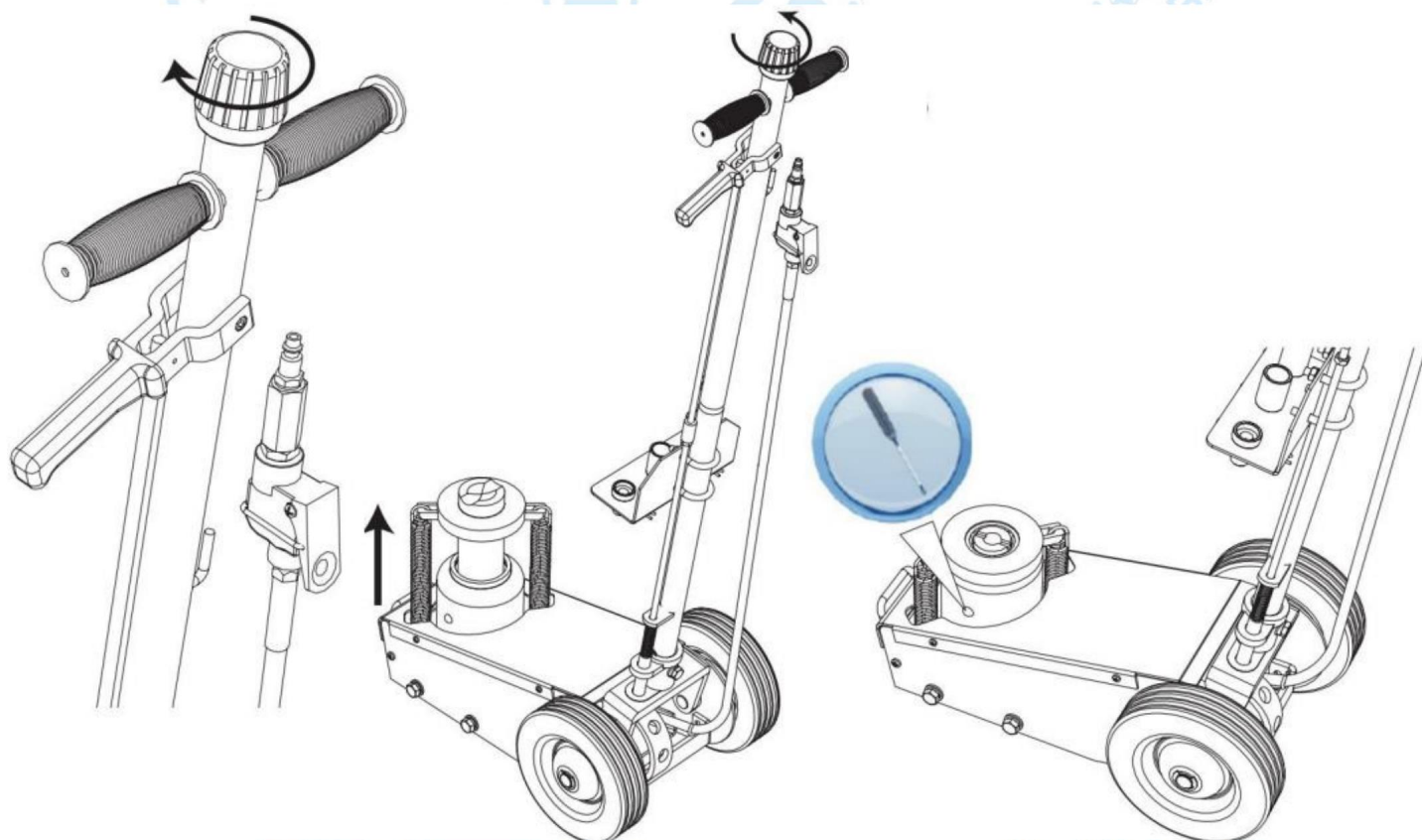
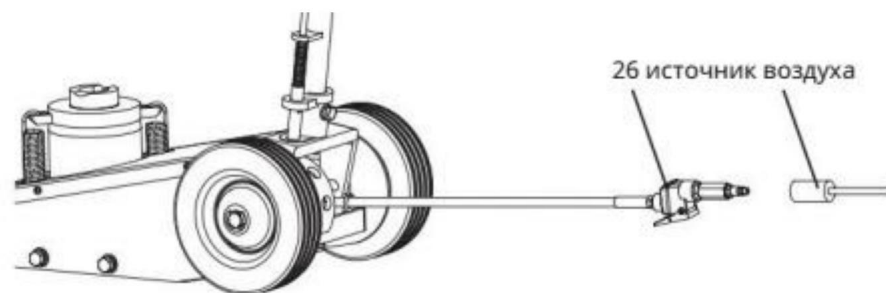


Удаление воздуха из системы гидравлики

ВНИМАНИЕ: перед первым использованием выполните следующую процедуру, чтобы удалить весь воздух из гидравлической системы. Выполняйте эти действия **БЕЗ** груза на домкрате.

Все числа в скобках () обозначают порядковый номер в детализовке.

1. Подсоедините штуцер подачи воздуха к пневмолинии.
2. Закройте выпускной клапан, повернув рукоятку по часовой стрелке, пока не почувствуете сопротивление.
3. Когда седло достигнет максимальной высоты, поверните рукоятку против часовой стрелки.
4. Когда седло достигнет минимальной высоты, с помощью плоской отвертки слегка отодвиньте пробку маслозаливного отверстия в сторону, чтоб удалить лишний воздух из системы.
5. Закройте выпускной клапан, повернув рукоятку по часовой стрелке, пока не почувствуете сопротивление.
6. Проверьте исправность насоса, теперь домкрат готов к работе.



Эксплуатация

Подъем

1. Заблокируйте колеса автомобиля для устойчивости при подъеме. Закрепите груз, чтобы предотвратить непреднамеренное смещение и перемещение.
2. Установите домкрат рядом с желаемой точкой подъема.
3. Поставьте автомобиль на стояночный тормоз.
4. Используя руководство, прилагаемое к автомобилю, поместите домкрат таким образом, чтоб седло находилось под одной из утвержденных точек подъема автомобиля, было отцентрировано, и плотно касалось точки подъема груза.
5. Соберите рукоять, убедитесь, что пружинные зажимы совмещены с прорезями.
6. Закройте выпускной клапан, повернув его по часовой стрелке до упора.
7. Подсоедините источник воздуха к впускному отверстию подачи воздуха (26).
8. Закройте выпускной клапан, повернув рукоятку по часовой стрелке, пока не почувствуете сильное сопротивление.

9. Прежде чем поднимать автомобиль, еще раз проверьте и убедитесь, что седло отцентрировано, а также полностью соприкасается с точкой подъема.

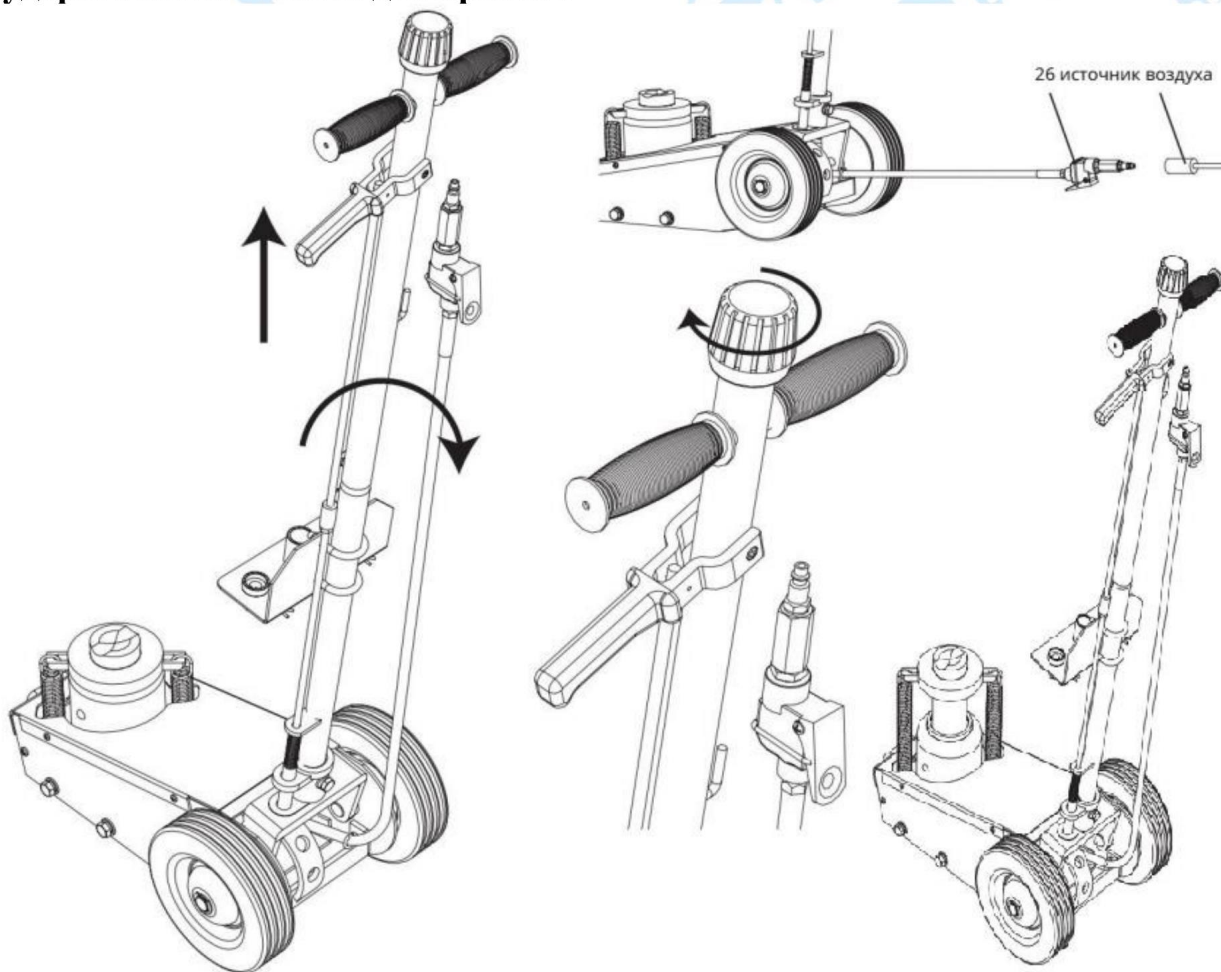
10. Нажимайте курок подачи воздуха, пока седло не соприкоснется с грузом. Для остановки пневматического привода отпустите курок. Продолжайте качать домкрат, чтоб поднять автомобиль на нужную высоту.

11. После подъема подставьте под автомобиль опорные стойки для удержания его веса, прежде чем приступить к работе с автомобилем.

ДОМКРАТ ПРЕДНАЗНАЧЕН ДЛЯ ПОДЪЕМА ГРУЗА, А НЕ ДЛЯ ДЛИТЕЛЬНОГО ЕГО УДЕРЖАНИЯ. ДЛЯ ДЛИТЕЛЬНОГО УДЕРЖАНИЯ ГРУЗА ИСПОЛЬЗУЙТЕ СПЕЦИАЛЬНЫЕ СТОЙКИ.

ВНИМАНИЕ: НИКОГДА НЕ ИЗМЕНЯЙТЕ, НЕ ПЕРЕЖИМАЙТЕ И НЕ БЛОКИРУЙТЕ КЛАПАН УПРАВЛЕНИЯ ПОДЪЕМОМ ЛЮБЫМ СПОСОБОМ, КРОМЕ КАК РУКОЙ ОПЕРАТОРА. ДЛЯ ОБЕСПЕЧЕНИЯ ПРАВИЛЬНОЙ РАБОТЫ ВЫПУСКНОГО КЛАПАНА ИСПОЛЬЗУЙТЕ РУЧКУ, ПОСТАВЛЯЕМУЮ С ДАННЫМ ИЗДЕЛИЕМ, ИЛИ ЗАМЕНУ ОТ ОФИЦИАЛЬНОГО ПОСТАВЩИКА. НЕ ИСПОЛЬЗУЙТЕ ПОСТОРОННИЕ УДЛИНИТЕЛИ ВОЗДУШНОГО ШЛАНГА ИЛИ РУЧКИ УПРАВЛЕНИЯ.

ВНИМАНИЕ! Запрещено производить работы с автомобилем, который удерживается только домкратом.



Опускание

1. Поднимите домкрат на высоту, достаточную для безопасного извлечения стоек удержания груза, после чего осторожно уберите стойки.
2. Крепко возьмитесь за рукоять обеими руками, руки не должны скользить, а седло не должно опускаться слишком резко.
3. Осторожно откройте выпускной клапан, медленно поворачивая ручку против часовой стрелки. Не допускайте наличие посторонних лиц рядом с домкратом или грузом при опускании домкрата.
4. После извлечения домкрата из-под груза сложите гидроцилиндр домкрата и втулку рукоятки, чтоб уменьшить воздействие ржавчины и загрязнения.

ВНИМАНИЕ: БУДЬТЕ КРАЙНЕ ОСТОРОЖНЫ ПРИ ОПУСКАНИИ ДОМКРАТА. РУЧКА ДОМКРАТА МОЖЕТ РЕЗКО ПРОВОРАЧИВАТЬСЯ. СЛИШКОМ БЫСТРОЕ ОТКРЫТИЕ ВЫПУСКНОГО КЛАПАНА ПРИВЕДЕТ К БЫСТРОМУ ОПУСКАНИЮ ДОМКРАТА. НЕСОБЛЮЖДЕНИЕ МЕР ПРЕДОСТОРОЖНОСТИ МОЖЕТ ПРИВЕСТИ К ТРАВМАМ ИЛИ СМЕРТИ.

Техническое обслуживание

Обслуживание и ремонт домкрата может осуществляться только квалифицированными специалистами, которые обладают достаточными знаниями о гидравлических системах, используемых в этих устройствах, и опытом работы по ремонту подобных систем.

Осмотр. Проверяйте изделие на наличие повреждений, износа, сломанных или отсутствующих частей, убедитесь, что все компоненты изделия работают исправно по отдельности и без нагрузки перед тем, как приступать к работе. Выполняйте регулярную смазку компонентов изделия.

Заедание. Если изделие заедает под нагрузкой, используйте другой домкрат для аккуратного опускания груза и извлечения заедающего домкрата. Проверьте все компоненты изделия, проведите очистку и смазку. Причиной заедания могут быть ржавчина, грязь или изношенные детали. Проверьте работоспособность изделия, подняв его без груза. Если заедание продолжается, обратитесь в сервис.

Чистка. Если части оборудования не двигаются должным образом, используйте хорошее чистящее или обезжиривающее средство для чистки оборудования. Ржавчину удалите с помощью проникающей смазки.

Смазка. Без надлежащей смазки данное оборудование не будет нормально работать. Пренебрежение смазкой оборудование приведет к снижению производительности и повреждению оборудования. Некоторые детали этого оборудования не являются самосмазывающимися. Осмотрите оборудование перед использованием и смажьте его при необходимости. После очистки смажьте оборудование легкой проникающей смазкой.

Используйте хорошую смазку для всех движущихся частей.

При щадящих условиях эксплуатации смазывать оборудование следует один раз в месяц.

При интенсивном и постоянном использовании смазывайте оборудование каждую неделю.

НИКОГДА НЕ ИСПОЛЬЗУЙТЕ НАЖДАЧНУЮ БУМАГУ ИЛИ АБРАЗИВНЫЕ МАТЕРИАЛЫ ПРИ ОЧИСТКЕ ИЛИ СМАЗКЕ РАБОЧИХ ПОВЕРХНОСТЕЙ.

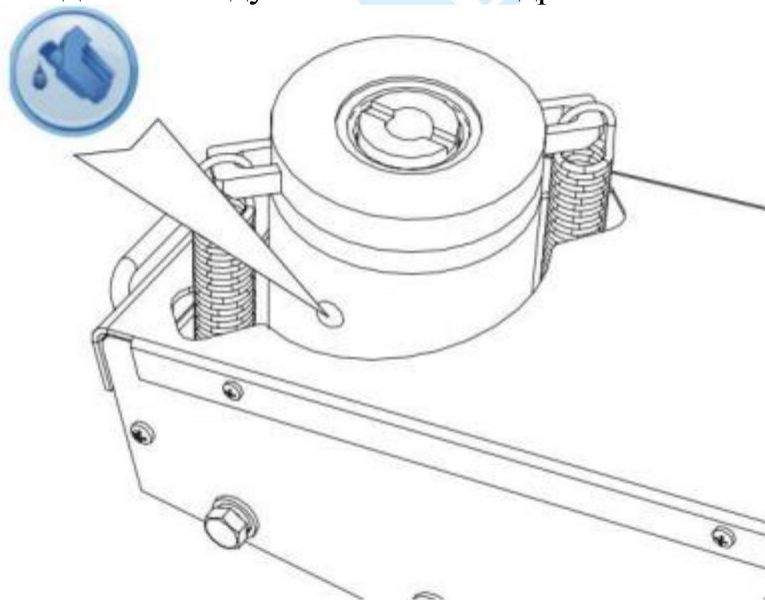
Предотвращение ржавчины. Ежедневно проверяйте поршни и плунжеры домкрата на наличие признаков ржавчины или коррозии. Поднимите оборудование без груза как можно выше и внимательно осмотрите поверхности цилиндра. При наличии ржавчины, проведите очистку.

Масленки. Некоторые модели домкратов содержат пресс-масленки, которые необходимо регулярно смазывать.

Принцип действия домкрата. При закрытом выпускном клапане движение рукоятки домкрата вверх втягивает масло из расширительного бачка в полость плунжера. Гидравлическое давление удерживает клапан закрытым, что удерживает масло в полости плунжера. При опускании рукоятки домкрата масло попадает в цилиндр, что выталкивает плунжер. Это поднимает седло. Когда плунжер достигает максимального выдвижения, масло перепускается обратно в резервуар, чтобы предотвратить чрезмерное удлинение плунжера и возможное повреждение домкрата. Открытие выпускного клапана позволяет маслу течь обратно в резервуар. Это снимает гидравлическое давление на цилиндр, что приводит к опусканию седла.

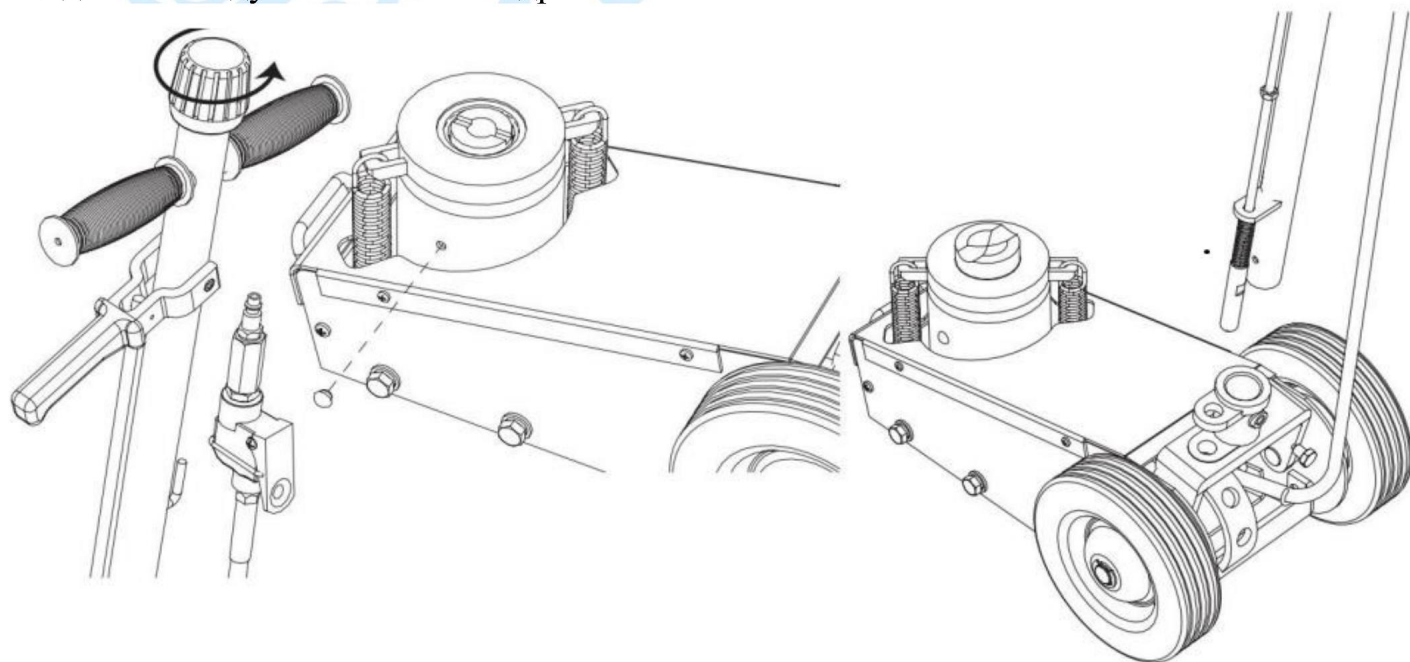
Добавление масла

1. Установите домкрат на ровной поверхности и опустите седло.
2. Открутите масляную пробку.
3. Заполните масляный картер, пока уровень масла не окажется чуть ниже нижнего края отверстия для заливки масла.
4. Верните на место масляную пробку.
5. Удалите воздух из системы гидравлики.



Замена масла

1. Установите домкрат на ровной поверхности и опустите седло.
2. Откройте выпускной клапан, повернув рукоятку против часовой стрелки (4 полных оборота).
3. Снимите пробку маслоналивного отверстия.
4. Снимите рукоять.
5. Поверните домкрат на бок, чтобы старое масло вытекло из маслоналивного отверстия.
6. Заполните масляный картер, пока уровень масла не окажется чуть ниже нижнего обода. ЗАЛИВАЙТЕ ТОЛЬКО ЧИСТОЕ МАСЛО, БЕЗ ГРЯЗИ И ПРИМЕСЕЙ.
7. Верните на место масляную пробку.
8. Удалите воздух из системы гидравлики.



ВНИМАНИЕ: используйте только специализированное масло для гидравлических домкратов. Запрещается использовать моторное масло, моющие средства, тормозную жидкость, спирт, глицерин, грязное масло, а также иные жидкости для смазки домкрата. Использование не предназначенных для смазки жидкостей аннулирует гарантию и может привести к неисправностям при работе с домкратом, поломкам и травмам.

Утилизируйте отработанное масло в соответствии с местным законодательством. Периодически проверяйте плунжер и поршень насоса на наличие ржавчины или коррозии. Очистку производить при помощи проникающей смазки и мягкой ткани. НЕ ИСПОЛЬЗОВАТЬ абразивные материалы или наждачную бумагу для очистки.

Хранение

Всегда хранить домкрат в крайнем нижнем положении. Это поможет защитить уязвимые места от излишней коррозии.

Не использовать тормозную или трансмиссионную жидкость, или моторное масло, так как они могут повредить уплотнительные соединения. Всегда только гидравлическое масло

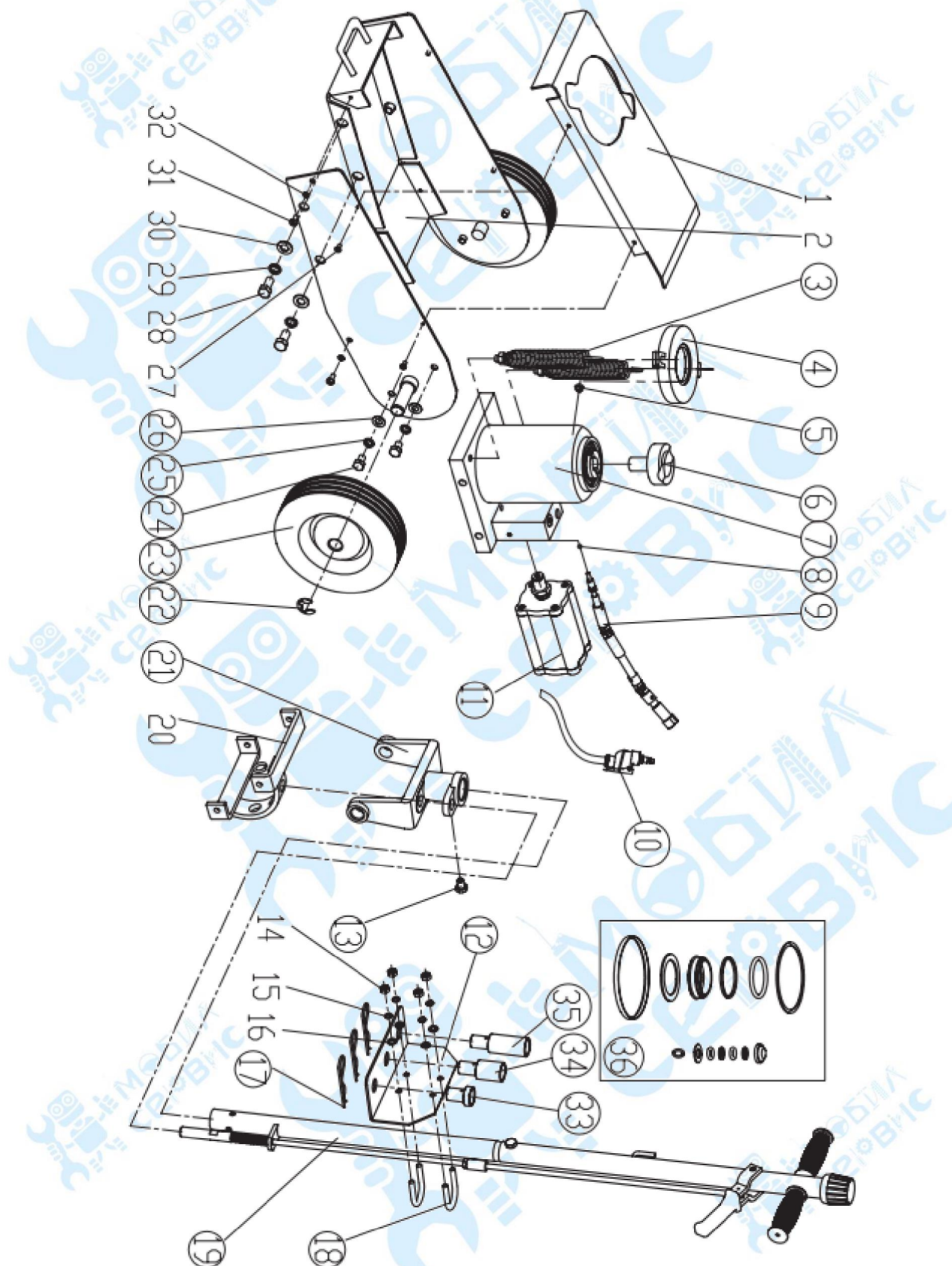
Хранение. Для длительного хранения, убедитесь, что домкрат полностью опущен и для предотвращения коррозии. Храните домкрат в чистом сухом месте, недоступном для детей.

Возможные неисправности и способы их устранения.

Внимание! Во избежание травм все операции по техническому осмотру и ремонту должны выполняться, когда домкрат не находится под нагрузкой. Все операции по ремонту и обслуживанию домкрата должны выполняться исключительно квалифицированным персоналом, обладающим достаточными знаниями о гидравлике и механике.

Домкрат не поднимается	Домкрат не держит груз	Домкрат не опускается	Плохо поднимает груз	Груз не поднимается до конца	Проблема и решение
X	X		X		Выпускной клапан не закрыт полностью. Поверните ручку по часовой стрелке
X					Превышена грузоподъемность
X			X		Воздух в системе гидравлики. Удалите воздух из системы гидравлики.
X	X		X	X	Низкий уровень масла. Добавьте масло до приемлемого уровня.
		X			Масляный резервуар переполнен. Слейте лишнее масло и смажьте движущиеся части домкрата.
		X			Механизм домкрата загрязнён или его механически заклинило.
X	X		X		Гидроцилиндр неисправен – замените гидроцилиндр.

Детализировка



REF#	TQ22001 PART#	TQ35001 PART#	DESCRIPTION	QTY
1			Cover plate	1
2			Base plate	1
3	TQ22001.1-09(ASM)	TQ35001.1-03(ASM)	Spring assembly	2
4			Spring holder	1
5	QYL8-29	QYL8-29	Oil plug	1
6	TQ22001.1-01a	TQ22001.1-01a	Saddle Ø63x60mm	1
7	TQ22001.1	TQ35001.1	Power unit	1
8	GB308-6	GB308-6	Steel ball Ø6mm	1
9	TQ22001.1.2a(ASM)	TQ22001.1.2a(ASM)	Release valve assembly	1
10	TQ22001.9a(ASM)	TQ22001.9a(ASM)	Hose with pneumatic trigger switch	1
11	TY20002.1.2	TY20002.1.2	Air pump	1
12	TQ22001-02	TQ22001-02	Saddle base plate	1
13	TQ22001-04	TQ22001-04	Handle socket screw M10X16mm	1
14			Nut M8	4
15			Spring Washer M8	4
16			Washer M8	4
17	TQ22001-03	TQ22001-03	Roundwire snap ring Ø3X65mm	3
18	TQ22001-01(ASM)	TQ22001-01(ASM)	U-bolt M8	2
19	TQ22001.3b	TQ22001.3b	Handle assembly	1
20	TQ22001.4b	TQ22001.4b	Connecting plate component	1
21	TQ22001-05	TQ22001-05	Handle socket	1
22	GB896-15	GB896-15	Side-mount external retaining ring Ø15mm	2
23	TQ22001.5	TQ22001.5	Tire assembly	2
24	GB5781-M10X16	GB5781-M10X16	Hex head bolt M10X16mm	4
25	GB93-10	GB93-10	Spring washer M10	4
26	GB97.1-10	GB97.1-10	Washer M10	4
27			Pan head phillips machine screw M5X12mm	4
28			Hex head bolt M12X25mm	4
29			Washer M12	4
30			Spring washer M12	4
31			Pan head phillips machine screw M6X12mm	4
32			Washer M6	4
33	TQ22001.1-01b	TQ22001.1-01b	Saddle Ø48x60mm	1
34	TQ22001.1-01c	TQ22001.1-01c	Saddle Ø48x100mm	1
35	TQ22001.1-01d	TQ22001.1-01d	Saddle Ø48x140mm	1
36	TQ22001.MF	TQ35001.MF	Seal kit	1

Сведения о соответствии товара техническим регламентам

Изготовитель: CHANGSHU TONGRUN AUTO ACCESSORY CO., LTD

Место нахождения и адрес места осуществления деятельности по изготовлению продукции:

NEW LONG TENG INDUSTRY AREA, CHANGSHU ECONOMY DEVELOPMENT ZONE, CHANGSHU, JIANGSU, Китай



Код ТН ВЭД ТС	8425420000
Сведения о сертификации	ЕАЭС RU С-CN.АБ53.В.06405/22
Дата выдачи Срок действия сертификата	19.12.2022 18.12.2027
Орган, выдавший сертификат	Орган по сертификации продукции Общество с ограниченной ответственностью "СибПромТест" Адрес места нахождения: 630005, РОССИЯ, область Новосибирская, город Новосибирск, улица Некрасова, дом 48, этаж 9 помещение 44 Адрес места осуществления деятельности: 630005, РОССИЯ, Новосибирская обл, Новосибирск г, Некрасова ул, дом 48, 9 этаж, помещение № 14, 42-44 Номер аттестата аккредитации органа по сертификации RA.RU.11AB53
Соответствует требованиям	ТР ТС 010/2011 «О безопасности машин и оборудования»
Стандарты, по которым производилась сертификация	Условия хранения продукции в соответствии с ГОСТ 31489-2012 "Оборудование гаражное. Требования безопасности и методы контроля"; СТБ EN 1494-2015 "Домкраты мобильные или передвижные и относящиеся к ним подъемное оборудование"



**МОБИЛ
СЕРВИС**

Продажа оборудования

Сервисное обслуживание
и ремонт оборудования

Установка и настройка
оборудования

Диагностика оборудования

Консультации о работе
оборудования

Обучение

Проектирование

Гарантийный сервис



Гарантийная служба:
8(984)152-36-67
service@msvlad.com

сервисная служба г.Владивосток
8(914)071-30-82
сервисная служба г.Хабаровск
8(914)774-01-79
www.msvlad.com