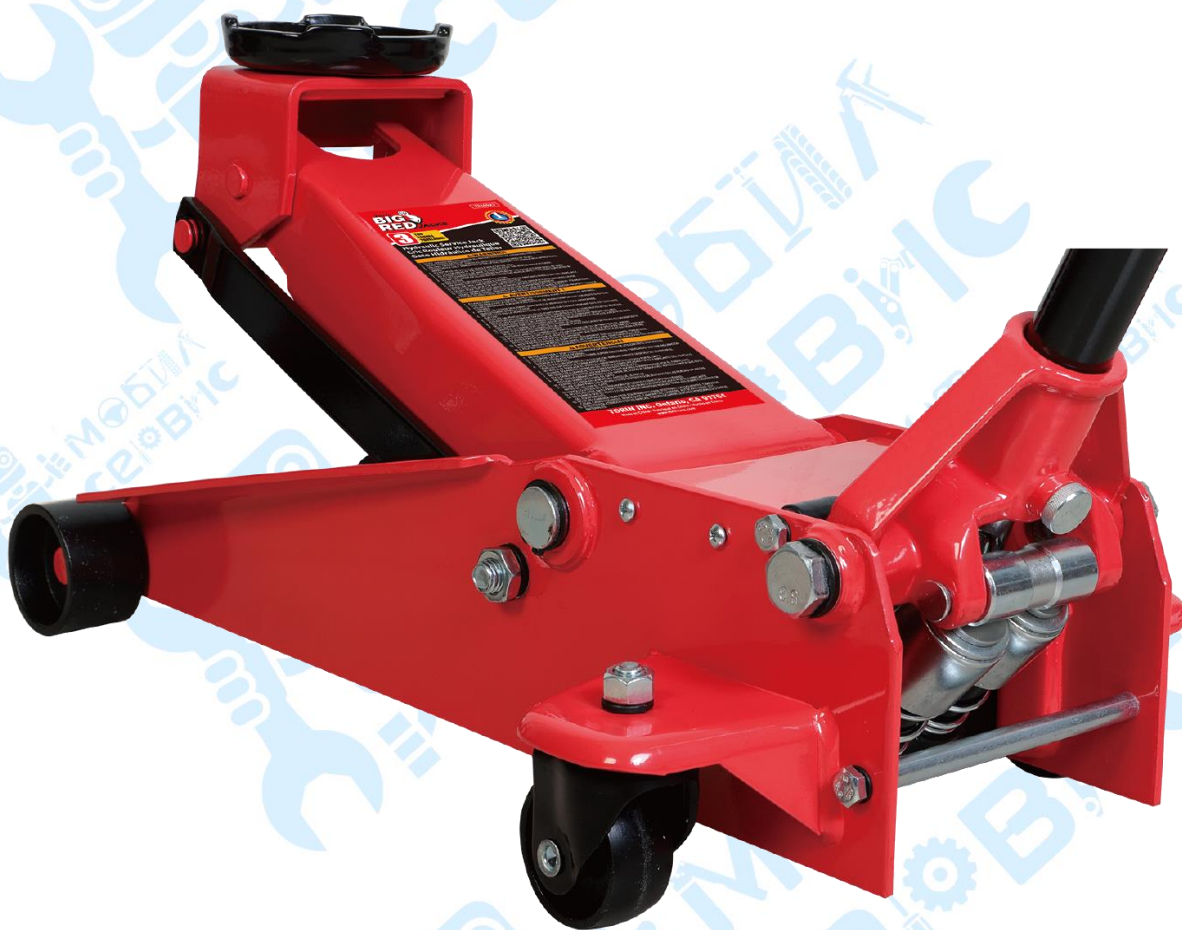


# **ДОМКРАТ ПОДКАТНОЙ 2 ПОРШНЯ 3Т Т830023**



## **ИНСТРУКЦИЯ ПО ЭКСПЛУАТАЦИИ И ОБСЛУЖИВАНИЮ**

Внимательно прочтите инструкцию перед установкой и использованием, это необходимо для безопасной эксплуатации и технического обслуживания.

После ознакомления сохраните инструкцию.

## Оглавление

1. Безопасное использование и меры предосторожности .....	3
2. Технические характеристики .....	5
3. Элементы и органы управления .....	5
4. Комплект поставки .....	6
5. Действия перед вводом в эксплуатацию .....	6
6. Эксплуатация .....	6
7. Техническое обслуживание .....	7
8. Хранение .....	8
9. Возможные неисправности и способы их устранения. ....	9
10. Детализовка .....	10

# 1. Безопасное использование и меры предосторожности

**Внимание:** при использовании оборудования всегда необходимо соблюдать основные меры предосторожности, чтобы снизить риск возникновения несчастных случаев и повреждения оборудования. Прочитайте инструкции перед тем, как приступить к использованию данного инструмента!

1. Соблюдайте чистоту в зоне производства работ. Загроможденные территории могут стать причиной несчастных случаев.
2. Следите за условиями в зоне производства работ. Не используйте оборудование, механизмы или автоматические инструменты во влажных местах. Не оставляйте под дождем. Зона производства работ должна быть хорошо освещена.
3. Не подпускайте детей. Дети не должны допускаться в зону проведения работ. Не подпускайте их к механизмам, инструментам или удлинительным кабелям.
4. Храните неиспользуемое оборудование в надежном месте. Если оборудование не используется, его необходимо хранить в сухом месте, чтобы предотвратить образование ржавчины. Всегда закрывайте помещение для хранения оборудования и не подпускайте к нему детей.
5. Пользуйтесь соответствующими инструментами для выполнения работ. Не используйте маленькие инструменты или приспособления вместо крупных промышленных инструментов. При помощи специального оборудования работы выполняются качественнее и безопаснее при соответствующей расчетной нагрузке. Не вносите изменения в оборудование и используйте его только по назначению.
6. Одевайтесь соответствующим образом. Одевайте только плотно прилегающую одежду. Снимайте украшения, поскольку они могут зацепиться за движущиеся части механизмов. Во время работы рекомендуется носить защитную, токонепроводящую одежду и нескользящую обувь. Для защиты длинных волос надевайте головной убор.
7. Используйте защитные средства для глаз. Во время работы под полнолицевую маску всегда надевайте защитные ударопрочные очки. Также используйте прочные защитные перчатки.
8. Удобство выполнения работ. Всегда находитесь в устойчивом положении и сохраняйте равновесие. Не тянитесь через работающие механизмы.
9. Следите за исправностью оборудования. В целях обеспечения надлежащей и безопасной работы инструментов следите за их и чистотой. Выполняйте указания по смазке и замене деталей. Рукоятки всегда должны быть чистыми, сухими и без следов смазки или масла.
10. Убирайте гаечные и разводные ключи. Перед началом работы убедитесь, что гаечные и разводные ключи не лежат на поверхности устройства или машины.
11. Сохраняйте бдительность. Следите за своими действиями, будьте осмотрительны. Не используйте оборудование, если вы чувствуете усталость.
12. Выполняйте проверку на предмет поврежденных деталей. Перед использованием любого оборудования и в случае повреждения любого элемента необходимо выполнить тщательную проверку.
13. Замена запчастей и расходных материалов. При обслуживании используйте только оригинальные запчасти. Использование любых других запчастей влечет прекращение гарантии.



Используйте только те расходные материалы, которые предназначены для данного оборудования.

14. Не используйте оборудование, находясь под воздействием алкоголя или лекарственных средств. Внимательно прочитайте предупреждения в инструкции к лекарственному средству для того чтобы убедиться, что препарат не повлияет на сознание или рефлексы после его употребления.

**Внимание: предупреждающие сообщения, предостережения и указания в инструкции по эксплуатации не охватывают всех возможных условий и ситуаций, которые могут произойти. Оператор должен понимать, что необходимо проявлять здравый смысл и быть внимательным во время выполнения работ.**

### **Сохраните данную инструкцию**

В будущем вам понадобится инструкция для ознакомления с предупредительными сообщениями и предостережениями, инструкцией по сборке, порядком технического обслуживания и управления, перечнем деталей и схем.



### **Предостережения и меры предосторожности**

**Внимание: при использовании инструмента всегда необходимо соблюдать основные меры предосторожности, чтобы снизить риск возникновения несчастных случаев и повреждения оборудования.**

Перед использованием данного оборудования прочитайте все инструкции.

Данный домкрат предназначен для поднятия и опускания грузов, в том числе автотранспортных средств. Домкрат **НЕ ПРЕДНАЗНАЧЕН** для длительного удержания груза, для удержания груза используйте специальные подставки.



1. Не перегружайте оборудование. Работа будет выполняться качественнее и безопаснее, если использовать домкрат в соответствии с предусмотренными нагрузками. Используйте только подходящие приспособления и не пытайтесь превысить установленную грузоподъемность.



2. Используйте домкрат исключительно для подъемных операций. Не используйте данное оборудование для каких-либо других целей. Сразу после подъема воспользуйтесь вспомогательными средствами для поддержки груза. Установите домкрат правильно. Используйте данное оборудование на устойчивой ровной чистой и сухой поверхности, способной выдержать нагрузку.



3. Стабилизируйте груз. Убедитесь, что поднимаемый груз сохраняет свою устойчивость. Не двигайте груз, когда он находится на домкрате.
4. При подъеме транспортного средства установите его на стояночный тормоз и заблокируйте все колеса.
5. Соблюдайте чистоту в зоне производства работ. Загроможденные территории могут стать причиной несчастных случаев.
6. **Внимание!** Ремонт оборудования допускается только квалифицированными рабочими. Не позволяйте посторонним лицам осуществлять ремонт оборудования.
7. Перед первым использованием домкрата обязательно проверьте наличие гидравлического масла внутри необходимых механизмов. При необходимости, добавьте гидравлическое масло.

8. Используйте только качественное гидравлическое масло для внутренних компонентов домкрата. Ни в коем случае не используйте тормозную жидкость, спирт, глицерин, машинное масло и иные жидкости, не предназначенные специально для использования в гидравлических системах.

## 2. Технические характеристики

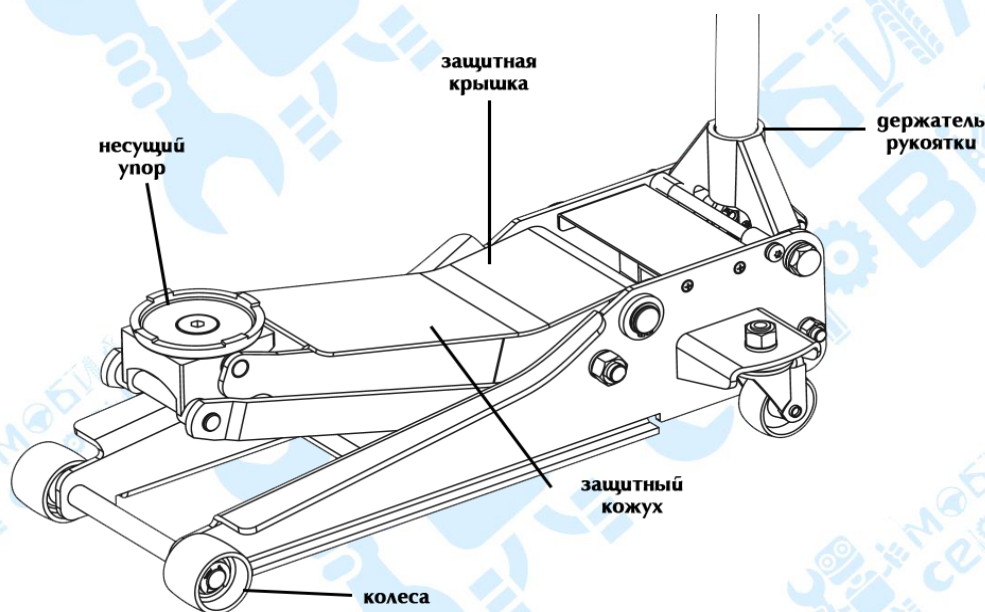
Наименование	T830023
Вес нетто, кг	29.3
Вес брутто, кг	31
Габаритные размеры, мм	640*328*165
Транспортные размеры 1 место, мм	675*380*213
Грузоподъемность, тонн	3
Мин. высота, мм	130
Макс. высота, мм	465

**ВАЖНО.** Постоянное улучшение продукции является долгосрочной политикой, поэтому изготовитель оставляет за собой право на усовершенствование конструкции изделий без предварительного уведомления и отражения в «Инструкции по эксплуатации». Технические характеристики могут быть изменены без предварительного уведомления.

### Ограничения по грузоподъемности домкрата

Не превышайте ограничения грузоподъемности домкрата по штокам гидроцилиндра

## 3. Элементы и органы управления





## 4. Комплект поставки

Аккуратно извлеките подкатной домкрат из коробки и убедитесь в правильности комплектации и отсутствии повреждений на всех его элементах.

- |                                     |       |
|-------------------------------------|-------|
| 1. Домкрат гидравлический _____     | 1 шт. |
| 2. Рукоять _____                    | 1 шт. |
| 3. Инструкция по эксплуатации _____ | 1 шт. |
| 4. Упаковка изделия _____           | 1 шт. |

## 5. Действия перед вводом в эксплуатацию

Задние колеса домкрата должны свободно вращаться

Поднимите домкрат без нагрузки на максимальную высоту и затем опустите его, чтобы проверить плавность работы.

Проверьте гидросистему на отсутствие протечек и все элементы конструкции домкрата, если в системе есть протечки или в конструкции есть механические повреждения, незамедлительно свяжитесь со своим поставщиком.

1. Откройте выпускной клапан и вставьте прилагаемую рукоятку в гнездо.
  2. Чтобы масло полностью распределилось, выполните около 6 полных качков рукоятки. Закройте выпускной клапан - домкрат теперь готов к работе.
  3. Расположите автомобиль на ровной твердой поверхности и защитите его от скатывания, как указано производителем автомобиля.
- Перед подъемом транспортного средства убедитесь, что его масса вместе с грузом не превышает номинальную грузоподъемность домкрата.

## 6. Эксплуатация

### Подъем

1. Перед подъемом транспортного средства убедитесь, что стояночный тормоз включен и колеса стоят ровно во избежание падения транспортного средства.
2. Для обеспечения безопасного подъема установите домкрат под углом 90 ° к автомобилю и под соответствующей точкой подъема.
3. Закрутите выпускной клапан по часовой стрелке, используя рукоятку. Далее перемещайте рукоятку вверх и вниз для подъема транспортного средства, используйте полный ход рычага для большей скорости подъема.
4. Для удержания поднятого груза используйте специальные подставки. Для безопасной установки автомобиля на страховочную стойку сначала поднимите его на необходимую высоту, затем установите страховочную стойку, а после слегка опустите, так чтобы вся нагрузка приходилась на стойку.

**ВНИМАНИЕ!** Запрещено производить работы с автомобилем, который удерживается только домкратом.

### **Опускание**

1. После окончания работ с транспортным средством приподнимите его и удалите страховочную стойку. **ВНИМАНИЕ!** Убедитесь, что нет никаких посторонних предметов или людей под транспортным средством.
2. Повернув рукоятку, откройте выпускной клапан, пока домкрат полностью не опуститься.

## **7. Техническое обслуживание**

Обслуживание и ремонт домкрата может осуществляться только квалифицированными специалистами, которые обладают достаточными знаниями о гидравлических системах, используемых в этих устройствах, и опытом работы по ремонту подобных систем.

**Долив гидравлического масла.** Установите подкатной домкрат на ровную твердую поверхность. Полностью опустите домкрат. Снимите защитную крышку гидроцилиндра домкрата, вытащите маслосливную пробку. Долейте масло до необходимого количества, используя воронку. Плотнo закрутите пробку масляного фильтра. Примечание: используйте только качественные масла, избегайте смешивания разных типов масел и попадания посторонних жидкостей в гидравлическую систему.

**Замена масла.** Для улучшения работы гидроцилиндра и продления срока службы рекомендуется менять масло, регулярно на плановом техническом обслуживании проверяйте состояние масла. Установите подкатной домкрат на ровную твердую поверхность. Полностью опустите домкрат, снимите крышку гидроцилиндра домкрата и выкрутите маслозаливную пробку. Слейте старое масло в специальную емкость. Рекомендуется использовать для этого специальные установки для откачки масла. Используя воронку, долейте необходимое количество гидравлического масла. Следите, чтобы грязь и посторонние предметы при этом не попадали в масляный бак. После замены масла необходимо удалить из гидросистемы лишний воздух.

Рекомендуется ежемесячно проводить техническое обслуживание. Смазка домкратов является особо важным моментом, так как им приходится выдерживать значительные нагрузки. Любые препятствия из-за грязи, ржавчины и т.д. могут вызвать либо затруднение движения, либо слишком резкие рывки, приводящие к повреждению внутренних деталей. Чтобы домкраты были хорошо смазаны, необходимо выполнять следующие действия:

1. Смазывать поршень, рычажные механизмы, суппорта и насос маслом. Смазывать консистентной смазкой подшипники и оси.
2. Проводить визуальный осмотр на наличие трещин, искривлений, незатянутых, недостающих деталей или утечки масла гидросистемы.
3. Если домкрат подвергся чрезмерной нагрузке или удару, вывести его из эксплуатации и перед продолжением использования обратиться за выполнением его осмотра к представителю сервисного центра.
4. Протирать все поверхности и сохранять все ярлыки и предупредительные надписи.

5. Проверять и выдерживать необходимый уровень масла в домкрате.
6. Проверять поршень каждые 3 месяца на наличие признаков ржавчины или коррозии. Очищать по мере необходимости. Когда приспособление не используется, опустить суппорт и поршень на всю глубину.

## 8. Хранение

**Всегда хранить домкрат в крайнем нижнем положении. Это поможет защитить уязвимые места от излишней коррозии.**

Не использовать тормозную или трансмиссионную жидкость, или моторное масло, так как они могут повредить уплотнительные соединения. Всегда только гидравлическое масло

**Хранение.** Для длительного хранения, убедитесь, что домкрат полностью опущен и для предотвращения коррозии. Храните домкрат в чистом сухом месте, недоступном для детей.

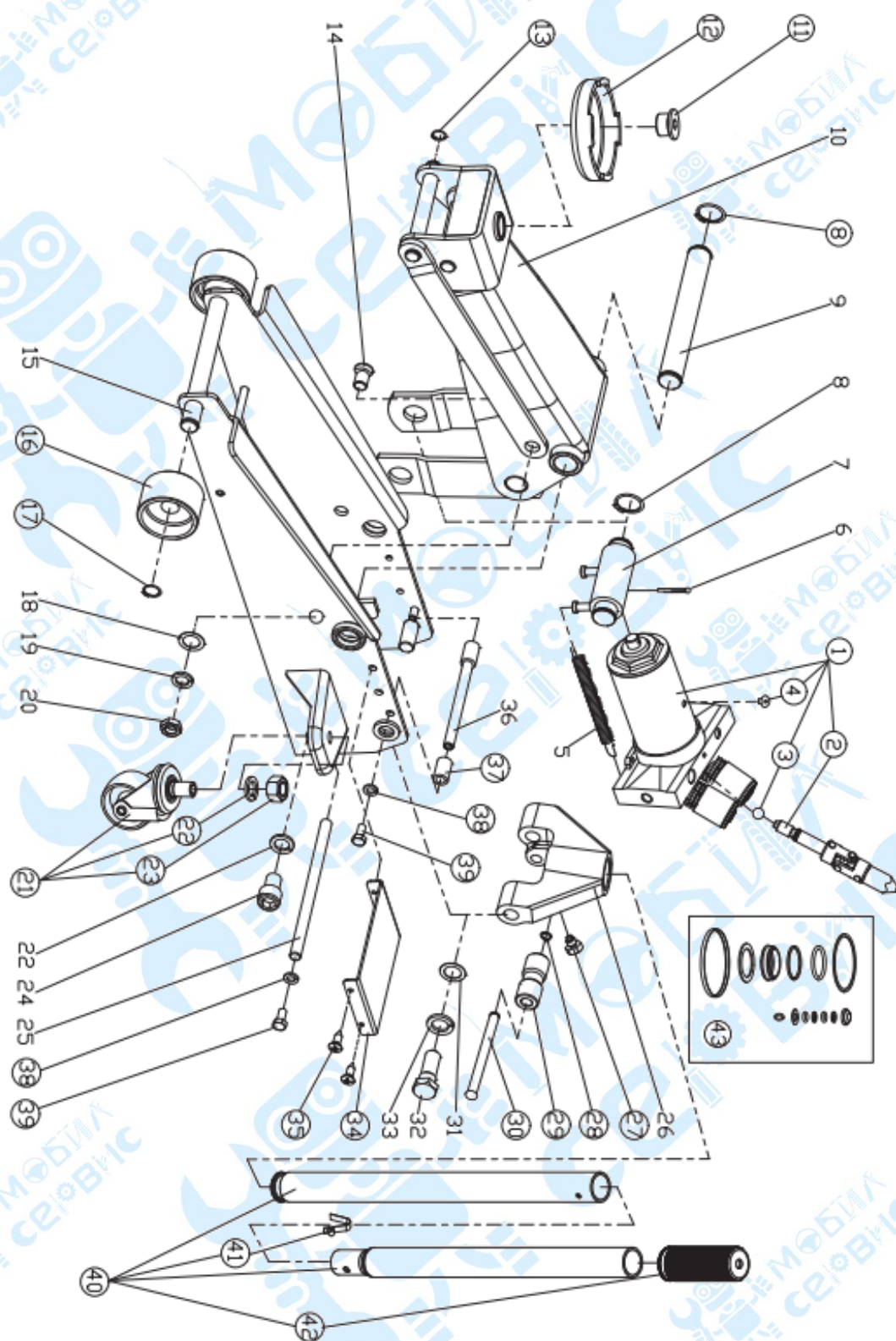


## 9. Возможные неисправности и способы их устранения.

Внимание! Во избежание травм все операции по техническому осмотру и ремонту должны выполняться, когда домкрат не находится под нагрузкой. Все операции по ремонту и обслуживанию домкрата должны выполняться исключительно квалифицированным персоналом, обладающим достаточными знаниями о гидравлике и механике.

Неисправность	Возможная причина	Решение
Домкрат не поднимает	Выпускной клапан открыт	Проверьте закрыт ли клапан. Закрутите клапан по часовой стрелке.
	Низкий уровень масла или нет масла совсем	Долейте масло и удалите лишний воздух
	Нагрузка превышает грузоподъемность домкрата	Используйте домкрат подходящей грузоподъемности
Домкрат не поднимает груз на полную высоту	Недостаточно гидравлического масла	Проверьте уровень масла, при необходимости долейте
Медленная скорость подъема	Гидроцилиндр работает некорректно	Произведите ремонт гидроцилиндра, либо замените
	Протечка уплотнений	Замените уплотнения
Домкрат поднимает груз, но не держит его	Выпускной клапан неисправен	Проверьте клапан. Обратитесь в службу сервиса компании Мобилсервис
Утечка гидравлического масла	Износ или повреждение уплотнений	Обратитесь в службу сервиса компании Мобилсервис
Домкрат не опускается	Движение цилиндра поршня затруднено. Изношенные детали Внутреннее повреждение Сломана или отсоединилась пружина возврата. Рычажный механизм погнут или его движение затруднено	Обратитесь в службу сервиса компании Мобилсервис

## 10. Деталировка





REF#	PART#	DESCRIPTION	QTY
1	T830023.4	Power unit assembly	1
2	T830023.4.1(asm)	Universal joint assembly	1
3	GB308-6	Steel ball bearing Ø6mm	1
4	TF1201C-29	Oil plug	1
5		Return spring	2
6		Cotter pin Ø4x40mm	1
7		Coupling connector	1
8	GB894.1-25	C-clip Ø25mm	4
9		Supporting shaft	1
10		Lifting arm assembly	1
11	TZ830018Z-2	Pin for saddle	1
12	TZ830025Q-2	Saddle	1
13	GB894.1-16	C-clip Ø16mm	2
14		Connecting rod pintle	2
15		Frame assembly	1
16	T830025-5	Front wheel	2
17	GB894.1-18	C-clip Ø18mm	2
18		Washer M14	2
19		Spring washer M14	2
20		Nut M14	2
21	T830021.5(ASM)	Rear caster assembly	2
22	GB895-12	Spring washer M12	4
23	GB6170-M12	Nut M12	2
24		Socket head cap screw M12X25mm	2
25		Back shaft	1
26		Handle Socket	1
27	QLZ2C-1a	Handle socket screw M10X19mm	1
28	GB894.1-12	C-clip Ø12mm	1
29	T825011CL.2-3	Contact roller	1
30	T825011CL.2-2	Pin	1
31		Washer M18	2
32		Spring washer M18	2
33		Shoulder bolt M18x54mm	2
34	T825011BCL-2	Cover plate	1
35	GB/T 845-ST4.8X16	tapping Screw ST4.8X16mm	4
36		Handle socket shaft	1
37	T84004-7	Rubber set	2
38	GB859-8	Spring washer M8	4
39	GB5783- M8X16	Bolt M8X16mm	4
40	T83000F.3	Handle assembly	1
41	T83508.5-4	Handle lock pin	1
42	QLZ2C.2-4	Handle cover	1
43	T830023.MF	Seal kit	1

## 11. Сведения о соответствии товара техническим регламентам

Изготовитель: CHANGSHU TONGRUN AUTO ACCESSORY CO., LTD

Место нахождения и адрес места осуществления деятельности по изготовлению продукции:

NEW LONG TENG INDUSTRY AREA, CHANGSHU ECONOMY DEVELOPMENT ZONE, CHANGSHU, JIANGSU, Китай



Код ТН ВЭД ТС	8425420000
Сведения о сертификации	ЕАЭС RU C-CN.АБ53.В.06405/22
Дата выдачи Срок действия сертификата	19.12.2022 18.12.2027
Орган, выдавший сертификат	Орган по сертификации продукции Общество с ограниченной ответственностью "СибПромТест" Адрес места нахождения: 630005, РОССИЯ, область Новосибирская, город Новосибирск, улица Некрасова, дом 48, этаж 9 помещение 44 Адрес места осуществления деятельности: 630005, РОССИЯ, Новосибирская обл, Новосибирск г, Некрасова ул, дом 48, 9 этаж, помещение № 14, 42-44 Номер аттестата аккредитации органа по сертификации RA.RU.11AB53
Соответствует требованиям	ТР ТС 010/2011 «О безопасности машин и оборудования»
Стандарты, по которым производилась сертификация	Условия хранения продукции в соответствии с ГОСТ 31489-2012 "Оборудование гаражное. Требования безопасности и методы контроля"; СТБ EN 1494-2015 "Домкраты мобильные или передвижные и относящиеся к ним подъемное оборудование"



**МОБИЛ  
СЕРВИС**

Продажа оборудования

Сервисное обслуживание  
и ремонт оборудования

Установка и настройка  
оборудования

Диагностика оборудования

Консультации о работе  
оборудования

Обучение

Проектирование

Гарантийный сервис



**Гарантийная служба:**  
**8(984)152-36-67**  
service@msvlad.com

сервисная служба г.Владивосток  
**8(914)071-30-82**  
сервисная служба г.Хабаровск  
**8(914)774-01-79**  
[www.msvlad.com](http://www.msvlad.com)