

# **ГАЙКОВЕРТ АККУМУЛЯТОРНЫЙ УДАРНЫЙ 1" 2400 N/M RC8807**



## **РУКОВОДСТВО ПО ЭКСПЛУАТАЦИИ И ОБСЛУЖИВАНИЮ**

Внимательно прочтите инструкцию перед установкой и использованием, это необходимо для безопасной эксплуатации и технического обслуживания.

После ознакомления сохраните инструкцию.

## Оглавление

1. Меры предосторожности .....	3
2. Описание и характеристики .....	4
3. Элементы и органы управления .....	5
4. Подготовка гайковерта к работе.....	5
6. Хранение .....	7
7. Техобслуживание и устранение неисправностей .....	7
8. Деталировка .....	8
9. Сведения о соответствии техническим регламентам .....	9
10. Гарантийные обязательства .....	9



Продажа оборудования

Сервисное обслуживание  
и ремонт оборудования

Установка и настройка  
оборудования


Диагностика оборудования

Консультации о работе  
оборудования

Обучение

Проектирование

Гарантийный сервис



**Гарантийная служба:**  
**8(984)152-36-67**  
service@msvlad.com

сервисная служба г.Владивосток  
**8(914)071-30-82**  
сервисная служба г.Хабаровск  
**8(914)774-01-79**  
[www.msvlad.com](http://www.msvlad.com)

Пожалуйста, внимательно прочтите данную инструкцию. Обратите особое внимание на требования по безопасной эксплуатации и на предупреждения о возможных опасностях. Используйте данное устройство аккуратно и по назначению. В противном случае возникает риск травм и повреждений имущества, а гарантия на устройство будет аннулирована. Пожалуйста, сохраните данную инструкцию для будущего ознакомления.

## 1. Меры предосторожности

- Перед установкой батарейного блока убедитесь, что переключатель находится в положении «ВЫКЛ». Вставка батарейного блока в электроинструмент с включенным выключателем может привести к несчастному случаю.

- Используйте электроинструмент только со специально предназначенными батареями. Использование любых других аккумуляторных батарей может привести к травме и возгоранию.

- Не замыкайте контакты аккумуляторного блока между собой:
- Не прикасайтесь к контактам какими-либо токопроводящими предметами.
- Не храните аккумуляторный блок в контейнере вместе с другими металлическими предметами, такими как гвозди, монеты и т. п.

- Не допускайте попадания на аккумуляторный блок воды или дождя. Замыкание контактов аккумулятора может привести к ожогам или пожару.

- В некоторых случаях из батареи может произойти утечка электролита. Избегайте контакта электролита с кожей. Если контакт случайно возник, немедленно промойте это место с мылом и водой, затем нейтрализуйте лимонным соком или уксусом. Электролит может вызвать раздражение или ожоги. В случае попадания электролита в глаза промойте их обильным количеством чистой воды не менее 10 мин и немедленно обратитесь к врачу. Это может привести к потере зрения.

- Если время работы аккумуляторного блока значительно сократилось, немедленно прекратите работу. В противном случае, может возникнуть перегрев блока, что приведет к ожогам и даже к взрыву.

- Не храните инструмент и аккумуляторный блок в местах, где температура может достигать или превышать 40 °С.

- Не бросайте аккумуляторный блок в огонь, даже если он сильно поврежден или полностью вышел из строя. Аккумуляторный блок может взорваться под действием огня.

- Не роняйте и не ударяйте аккумуляторный блок.

- Не используйте поврежденный аккумуляторный блок. Поврежденная батарея подвержена взрыву. Правильно утилизируйте упавший или поврежденный аккумулятор немедленно.

- Входящие в комплект литий-ионные аккумуляторы должны эксплуатироваться в соответствии с требованиями.

- Не используйте зарядное устройство с поврежденным шнуром или вилок - это может привести к короткому замыканию и поражению электрическим током. В случае повреждения, отремонтируйте или замените зарядное устройство в авторизованном сервисном центре Мобилсервис.

- Не используйте зарядное устройство, если его сильно ударили, если оно было сброшено или иным образом было повреждено. Отнесите его сервисному специалисту компании Мобилсервис для электрической проверки, чтобы определить, находится ли зарядное устройство в хорошем рабочем состоянии.

- Заряжайте зарядным устройством, только указанным изготовителем. Зарядное устройство,

подходящее для батарей одного типа, может привести к пожару при использовании с другим аккумулятором.

- Не разбирайте зарядное устройство или аккумуляторный блок. Если требуется обслуживание или ремонт, передайте устройство сервисному специалисту в сервисном центре Мобилсервис. Неправильная сборка может привести к риску поражения электрическим током или пожару.

- Отключите зарядное устройство от электрической розетки, прежде чем предпринимать какие-либо операции по техническому обслуживанию или очистке, чтобы снизить риск поражения электрическим током.

- Опасность поражения электрическим током. Не прикасайтесь к незащищенной части выходного разъема или к разъему незащищенной батареи.

- Сохраните эти инструкции. Часто обращайтесь к ним и используйте их для указания другим, кто будет использовать этот инструмент. Если Вы дадите этот инструмент кому-то другому, также дайте им эти инструкции, чтобы предотвратить неправильное использование инструмента и возможную травму.

## 2. Описание и характеристики

Очень мощный аккумуляторный ударный гайковерт 1" 2400 N/m RC8807 обладает максимальным крутящим моментом 2400 Нм. Аккумулятор на 20В и 8.0 Аh с указателем запаса энергии обеспечивает достаточный для выполнения задач заряд, а второй дополнительный аккумулятор из комплекта увеличит время автономной работы вдвое, исключая необходимость простоя. Наличие бесщеточного мотора обеспечивает лучший КПД, малошумную работу, и более длительную эксплуатацию инструмента.

### Преимущества:

- настройки мощности с отключением
- Прочный и удобный в работе (с LED подсветкой)
- Бесщеточный двигатель
- 3 скорости вращения
- Переключение между режимами затяжка / реверс одной рукой
- Мягкая обрешиненная рукоять
- Li-ion батареи 8Ач с указателем запаса энергии

### В комплект входит:

- RC8807 1 шт
- Аккумуляторные батареи 20 В - 2 шт (8 Ач)
- Зарядное устройство 2,3 Ач 1 шт
- Пластиковый кейс 1 шт

Максимальный крутящий момент	2400 Нм
Напряжение аккумулятора	20 В
Скорости вращения 1,2,3 и реверс	1100/1900/12500 об/мин
Ударов в минуту	1200/19500/1900
Посадочный квадрат дюйм	1"
Вес кг (с аккумулятором)	4,3 кг
Вес гайковерта в кейсе, кг	7,94



Вес брутто, кг	8,99
Кол-во шт в ящике	4

**ВНИМАНИЕ.** Постоянное улучшение продукции является долгосрочной политикой, поэтому изготовитель оставляет за собой право на усовершенствование конструкции изделий без предварительного уведомления и отражения в «Инструкции по эксплуатации». Технические характеристики могут быть изменены без предварительного уведомления.

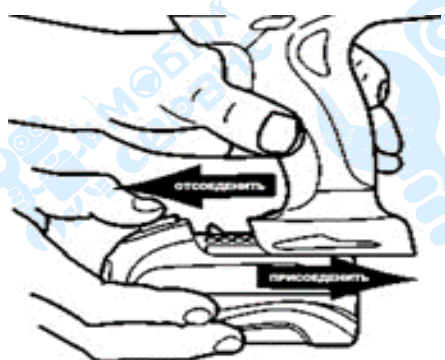
### 3. Элементы и органы управления



1. Посадочный квадрат
2. Переключатель реверса и блок курка
3. Рукоятка
4. Выпуск охл воздуха
5. Реле мощности и авто тормоз
6. Курок
7. LED подсветка
8. Кнопка батареи
9. Индикатор батареи

### 4. Подготовка гайковерта к работе

- Заблокируйте переключатель, установив курок гайковерта в положение ВЫКЛ (в центре).
- Для установки аккумуляторного блока, совместите выступ аккумуляторного блока с пазом в корпусе и задвиньте его на место. Устанавливайте блок до упора так, чтобы он зафиксировался на месте с небольшим щелчком. **ВНИМАНИЕ:** Обязательно устанавливайте аккумуляторный блок до конца. Не прилагайте чрезмерных усилий при установке аккумуляторного блока. Если блок не двигается свободно по направляющим, значит он вставлен неправильно.



## 5. Эксплуатационные особенности и зарядка аккумулятора

**ВНИМАНИЕ!** Убедитесь, что полностью прочли и поняли меры предосторожности, а также обеспечили их выполнение, перед применением устройства.

- Для вращения нажмите на курок 6 и удерживайте его. Скорость вращения будет зависеть от усилия нажатия. Легкое усилие дает медленное вращение, большее нажатие дает более быстрое вращение.

### Вращение по часовой стрелке:

- Мотор имеет электронное реле с тремя режимами скорости вращения **1,2 и 3** (медленное, среднее и быстрое).
- Скорости меняются переключателем **S** на панели электронного реле **5**. Если горит один зеленый индикатор на реле, то включена 1-я скорость. Если горят два зеленых индикатора установлена 2-я скорость. Если горят три зеленых индикатора, то включена 3-я скорость.

Скорость	Об/мин
1-я скорость	0-1100
2-я скорость	0-1900
3-я скорость	0-2500
Реверс	

### Вращение против часовой стрелки:

- Осуществляется с помощью переключателя реверса **2**. В этом режиме индикатор на электронном реле **5** не горит.

- Включение функции - **авто тормоза** осуществляется с помощью нажатия кнопки **В**. При этом будет гореть красный индикатор. Усилие в данном случае будет осуществляться до того момента пока болт не сорвется с резьбы, в момент ослабления сопротивления болта вращательное усилие прекратится. Эта функция позволяет ослаблять болты или гайки при этом защищая крепежные элементы от повреждения резьбы или отрыва головок болтов. Чтобы вернуть в режим обычного реверса просто еще раз нажмите кнопку **В** и красный индикатор погаснет.

- Никогда не используйте инструмент не по назначению.

- Всегда используйте ударную головку надлежащего размера. Использование ударной головки ненадлежащего размера приведет к неточному и непоследовательному крутящему моменту затяжки и/или повреждению болта или гайки. Перед установкой убедитесь, что ударная головка и привалочная поверхность не повреждены. После установки ударной головки проверьте надежность ее фиксации. Если она выходит из держателя, не используйте ее.

- Запрещается использовать инструмент, имеющий неисправности и повреждения.

- Не используйте электроинструмент, если переключатель не включает и не выключает его. Любой электроинструмент, который не может управляться с помощью переключателя, опасен и должен быть отремонтирован.

- Инструмент будет работать лучше и безопаснее при нагрузке, на которую он рассчитан.

- Запрещается использовать инструмент с повреждениями и признаками чрезмерного износа. Проверяйте инструмент каждый раз перед началом работы. При наличии повреждений, отремонтируйте электроинструмент перед его использованием.

### Зарядка аккумулятора:

- Снимите аккумуляторную батарею путем нажатия специальной кнопки размыкания.

- Проверьте указанный необходимый вольтаж, указанный на батарее
- Поместите батарею в блок зарядки. При зарядке будет гореть красная лампочка, она погаснет, как только батарея будет заряжена. Это займет примерно один час при полностью разряженной батарее.
- Вы также можете проверить статус зарядки батареи нажав на кнопку задней части батареи. При этом, если горят все лампочки, то батарея полностью заряжена. Красная и желтая индикация указывает на то, что батарея имеет приемлемый остаточный заряд. Только красная индикация означает, что батарея разряжена.
- Вы можете использовать аккумулятор в качестве источника питания для устройств, имеющих USB порт. Выходное напряжение на выходе 5 Вольт при 1,5 mA максимальной отдаче. Вы не можете заряжать эту батарею с помощью USB.

## 6. Хранение

Всегда храните гайковёрт в сухом отапливаемом, вентилируемом помещении, защищённом от проникновения паров кислот, щелочей и пылеобразивных веществ, при температуре не ниже +5°C и относительной влажности не более 70%. Если инструмент долго не будет использоваться, необходимо зарядить батарею на 50-70 %, затем снять и упаковать гайковёрт в штатную коробку.

Не допускается хранение инструмента без упаковки. Срок хранения – инструмент не представляет опасности для жизни, здоровья человека и не может причинить вред его имуществу по истечении какого-либо определенного периода времени.

Транспортировка инструмента должна производиться всеми видами транспорта в закрытых транспортных средствах по правилам, принятым на каждом виде транспорта.

## 7. Техобслуживание и устранение неисправностей

Ремонтные работы должны проводиться квалифицированным персоналом. Если понадобился ремонт, или запасные части для гайковёрта, пожалуйста, обратитесь в Сервисный центр компании Мобилсервис.

Ежедневно, перед работой, следует осматривать инструмент на предмет повреждений и нарушений целостности деталей, особое внимание следует уделить осмотру посадочного квадрата, работоспособности индикации, аккумулятора и всех функций вращения.

При проявлениях неисправности инструмента обратитесь за консультацией в Сервисный центр компании Мобилсервис.

Прежде чем обратиться в Сервисный центр компании Мобилсервис сделайте следующие проверки:

Проверьте работу всех функций гайковёрта, индикации и аккумулятора.

Отсутствие на клеммах аккумулятора загрязнений в виде пыли, ржавчины или конденсата.

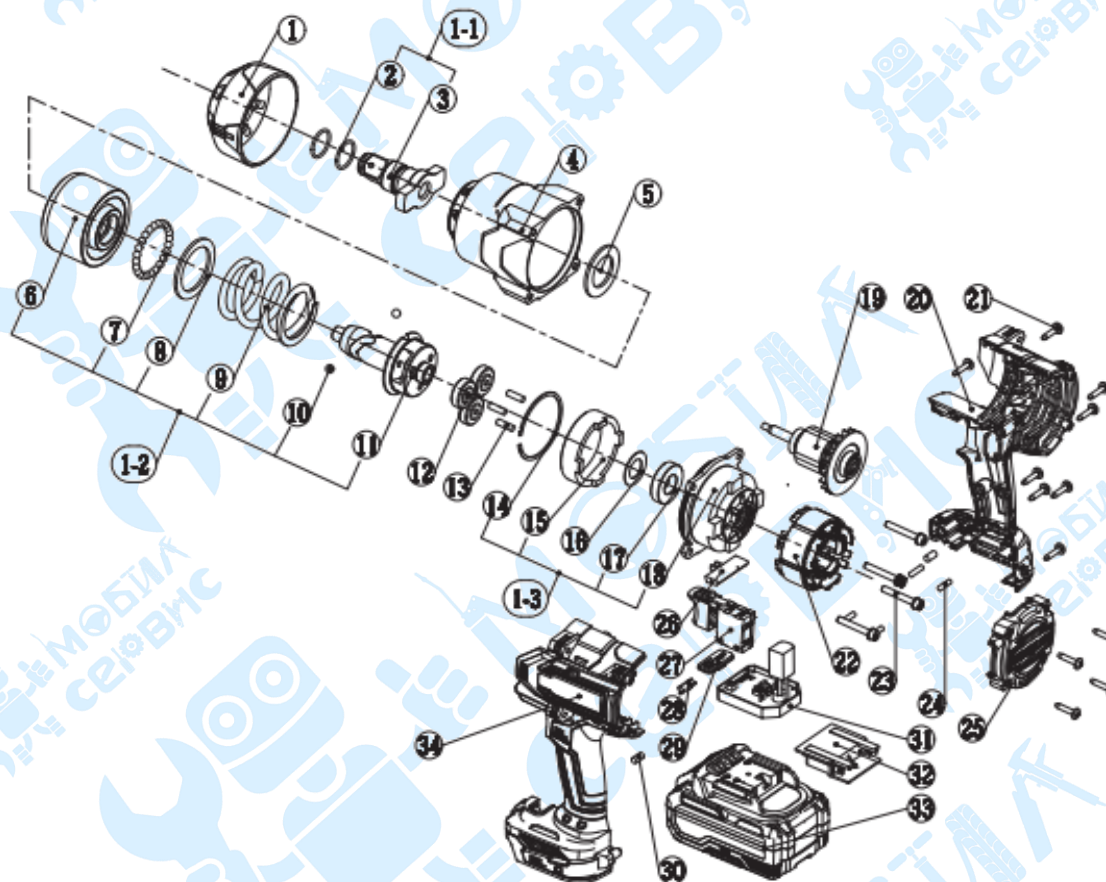
По истечении срока службы, если гайковёрт не соответствует своим техническим характеристикам и его нельзя отремонтировать, подлежит утилизации.

**ВНИМАНИЕ!** Перед сменой запчастей и техобслуживанием отсоедините гайковёрт от аккумулятора. Замените или почините поврежденные детали. Используйте только оригинальные запчасти, в



противном случае работа с устройством может привести к авариям и травмам, а гарантия будет аннулирована. Для полного техобслуживания свяжитесь с сервисной службой.

## 8. Детализировка



Part NO.	Part Name	
1	Rubber	1
2	O ring	1
3	Anvil	1
4	Aluminum ear box	1
5	Wash	1
6	Hammer	1
7	Steel ball	20
8	Wash	1
9	Spring	1
10	Steel ball	1
11	Center shaft	1
12	Planet gear	3
13	Pin	3
14	Circlip	1
15	Internal gear	1
16	Wash	1
17	Bearing	1

18	Gear rear cover	1
19	Motor rotor	1
20	Housing R	1
21	ST4X16 ST SCREW	4
22	Motor stator	1
23	Machine screw	1
24	Pin	9
25	Rear cover	1
26	Reversing button	4
27	Switch	1
28	LED cover	1
29	Speed pad	1
30	Rubber	1
31	Controller PCB	1
32	Contact piece hold	1
33	Battery	1
34	Housing L	1



## 9. Сведения о соответствии техническим регламентам

Изготовитель: HANGZHOU ROTAKE TOOLS CO., LTD

Адрес места нахождения: Китай, NO.422, TONGXIN ROAD TONGXIANG CITY, JIAXING CITY, ZHEJIANG PROVINCE, CHINA

Адрес места осуществления деятельности по изготовлению продукции: Китай, NO.422, TONGXIN ROAD TONGXIANG CITY, JIAXING CITY, ZHEJIANG PROVINCE, CHINA



## 10. Гарантийные обязательства

1. Предприятие-изготовитель устанавливает гарантийный срок на инструмент – 6 (шесть) месяцев со дня продажи изделия.
2. Гарантийный, а также послегарантийный ремонт производится только в авторизованных сервисных центрах, указанных в этом гарантийном талоне.
3. Условия гарантии предусматривают бесплатную замену деталей и узлов изделия, в которых обнаружен производственный дефект, выявленный в процессе эксплуатации инструмента в период гарантийного срока.
4. Доставка и транспортировка инструмента до авторизованного сервисного центра осуществляется покупателем и за свой счет.
5. В гарантийный ремонт принимается полностью укомплектованный инструмент в чистом виде, при обязательном наличии правильно оформленных документов: гарантийного талона установленного образца с правильно и полностью заполненными полями, штампом торгующей организации и подписью покупателя.
6. Гарантия не распространяется:
  - На комплектующие части изделия, имеющие ограниченный срок службы, зависящий от интенсивности эксплуатации инструмента (вал, уплотнительные прокладки и др.)
  - На повреждения, возникшие в результате естественного износа, несоблюдении правил эксплуатации, требований к техническому обслуживанию, использования инструмента не по назначению, а также если инструмент имеет следы несанкционированного вмешательства в конструкцию лиц, не имеющих специального разрешения на проведение ремонтных работ.
7. Гарантийный ремонт не осуществляется в следующих случаях:
  - Отсутствие, повреждение или изменение серийного номера на инструменте или гарантийном талоне, а также при их несоответствии.
  - При использовании инструмента не по назначению, указанному в инструкции по эксплуатации.
  - Выход из строя вследствие перегрузки.
  - При наличии механических повреждений инструмента.
  - Возникновения недостатков инструмента из-за действия третьих лиц, непреодолимой силы, стихийных бедствий, неблагоприятных атмосферных воздействий и/или внешних воздействий агрессивных сред таких как, эксплуатация при низких/высоких температурах, дождь, снег, повышенная влажность и др.

- Естественный износ инструмента (полная или частичная выработка ресурса инструмента или его внутренних элементов в следствие интенсивной эксплуатации, сильное внутреннее или внешнее загрязнение, наличие ржавчины, коррозии инструмента и его комплектующих, отсутствие смазки в его элементах и подшипниках.

- Попадание/наличие в инструменте инородных тел, не являющимися отходами, сопровождающими применения по назначению

- Повреждение инструмента вследствие нарушения правил хранения и транспортировки (см. руководство по эксплуатации)

- После попыток самостоятельно вскрытия, ремонта инструмента, внесение конструктивных изменений, эксплуатации инструмента под нагрузками сверх допустимого.

8. Профилактическое обслуживание инструмента (чистка, промывка и замена смазки и пр.) в гарантийный период является платной услугой.

9. О возможных нарушениях, изложенных выше условий гарантийного обслуживания, а также определения причин подтверждения или отказа производится техническая экспертиза в сроки, установленные законодательством РФ. По результатам экспертизы Владелец сообщается о статусе заявленного ремонта и сроках его проведения.

10. Владелец инструмента доверяет проведение технической экспертизы в авторизованном сервисном центре в свое отсутствие

**Срок Гарантии продлевается на время нахождения инструмента в гарантийном ремонте.**