



ОБОРУДОВАНИЕ И РАСХОДНЫЕ
МАТЕРИАЛЫ ДЛЯ АВТОСЕРВИСА И
ШИНОМОНТАЖА

**Шлифовальная машинка пневматическая
гравировальная RT-1219 (цанга 3/6 мм) 30000
об/мин**



**РУКОВОДСТВО ПО ЭКСПЛУАТАЦИИ И
ОБСЛУЖИВАНИЮ**

Внимательно прочтите инструкцию перед установкой и использованием, это необходимо для безопасной эксплуатации и технического обслуживания. После ознакомления сохраните

Оглавление

1. Состав набора.....	3
2. Назначение изделия.....	3
3. Технические характеристики.....	3
4. Правила безопасности при работе с пневматической шлифмашинкой гравировальной.....	3
5. Подготовка к использованию.....	4
6. Использование.....	5
7. Хранение.....	5
8. Устранение неисправностей.....	6
9. Схема пневматической шлифовальной машинки гравировальной.....	7
10. Сведения о соответствии техническим регламентам.....	8

1. Состав набора

Инструмент поставляется в кейсе, в котором его удобно хранить и переносить.

В набор входят:

- Шлифовальная машинка пневматическая гравировальная (30 000 об/мин) – 1 шт.
- Масленка – 1 шт
- Штуцер воздушный 1/4" – 1 шт
- Патрон цанговый 3 мм на 1/8" – 1 шт
- Патрон цанговый 6 мм – 1 шт
- Ключи для обслуживания – 2 шт
- Камень шлифовальный 3 мм – 1 шт

2. Назначение изделия

Шлифовальная машинка пневматическая гравировальная предназначена для тонких слесарных работ, гравировки, маркировки деталей, зачистки сварных швов и т.п.. Рекомендуемое применение – слесарные мастерские, автотранспортные предприятия, производственные и сборочные предприятия, гравировальные мастерские или в качестве профессионального гаражного инструмента .

Удобная рукоятка обеспечивает надёжное удержание инструмента в руке оператора. Конструкция и детали изготовлены с высокой точностью, что обеспечивает сохранение заявленных технических характеристик в течение длительного срока эксплуатации.

При покупке инструмента требуется проверка его работоспособности пробным запуском. Убедитесь, что в гарантийном талоне проставлены: штамп магазина, дата продажи и подпись продавца, а также указана модель.

3. Технические характеристики;

Скорость вращения, об/мин	30000
Диаметр цанги, мм	3/6
Расход воздуха, л/мин	20
Рабочее давление, атм	6,2
Вес нетто, кг	1,41

4. Правила безопасности при работе

- Инструмент не должен использоваться в потенциально пожароопасном помещении.
- Никогда не используйте инструмент не по назначению.
- Запрещается использовать инструмент, имеющий неисправности и повреждения.
- Запрещается использовать быстросъёмные соединения с повреждениями и признаками чрезмерного износа.
- Отключайте шланг перед заменой или наладкой инструмента. Никогда не пытайтесь разбирать пневматическую шлифмашинку при подключенном давлении.
- Перед использованием инструмента, проверьте все соединения и переходники.
- Воздушные шланги, находящиеся под давлением, могут разорваться и представляют серьезную опасность для людей.

- Используйте только быстросъёмные соединения для подключения воздушной линии.
- Воздушное давление, превышающее максимально допустимый предел, может причинить вред работнику.
- При работе с инструментом примите устойчивое положение.
- Делайте перерывы в работе. Длительная и сильная вибрация вредна для здоровья человека.
- Запрещается работать без средств индивидуальной защиты. Защищайте лицо и глаза от осколков и стружки. Работайте в перчатках.
- Используйте респираторы или другую защиту органов дыхания. Эта мера предосторожности поможет предотвратить вдыхание металлической пыли, которая вредна для Вашего здоровья.
- Берегите инструмент от воздействия высоких температур и огня во избежание его повреждения или снижения эффективности его работы.
- В экстремальных ситуациях моментально отпустите курок и отключите инструмент от пневматической линии.
- При работе с пневматическим инструментом используйте средства индивидуальной защиты: защитные очки, противошумные наушники, перчатки.

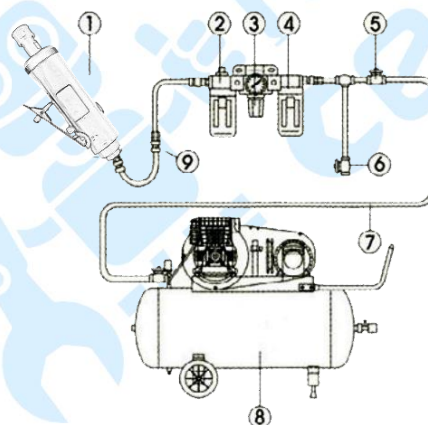


5. Подготовка к использованию

- Перед использованием пневматической шлифовальной гравировальной машинки внимательно ознакомьтесь с инструкцией. Данную инструкцию храните в надёжном месте, доступном при первой необходимости. Пневматический инструмент предназначен для использования только специалистами и в соответствии с назначением и требованиями, указанными в данной инструкции.
- Все работы с пневматическим инструментом следует проводить в производственных помещениях, оборудованных воздушной магистралью с давлением воздуха не ниже 6,0 атм или компрессором необходимой мощности и производительности, в температурном диапазоне от +5°C до +50°C, персоналом, имеющим соответствующую квалификацию, знакомым с правилами техники безопасности, условиями эксплуатации и навыками работы с пневматическим инструментом.
- Для нормальной работы пневматического инструмента, воздушная магистраль, подготовленная для работы, должна быть снабжена осушителем воздуха, фильтром-влагодетелем и лубрикатором.

Схема подключения инструмента

1. Пневматический инструмент
2. Емкость с маслом (лубрикатор)
3. Регулятор давления
4. Фильтр отделения влаги
5. Клапан отключения
6. Дренажный клапан
7. Трубопровод сжатого воздуха
8. Компрессор
9. Подсоединение шланга



Наличие влаги и взвешенных твёрдых частиц в воздушной магистрали приводит к образованию коррозии и механических повреждений на деталях изделия, и как следствие, к выходу из строя инструмента. Воздух должен быть сухим и обогащённым специальным маслом. Используя неосушенный и необогащенный маслом воздух, Вы сокращаете срок службы любого пневматического инструмента.

- Воздушное давление во время работы инструмента не должно превышать максимальное значение. Уменьшение рабочего давления приводит к потере мощности, а увеличение – к преждевременному износу.
- Необходимо использовать соответствующий диаметр воздушного шланга. Периодически продувайте шланг мощным напором воздуха (перед соединением шланга и пневматического инструмента). Это процедура важна для того, чтобы в шлифмашинку не попала влага.
- Для удобства, предотвращения травм используйте быстросъёмные переходники.
- Во время проведения работ шлифмашинкой, не перегибайте шланг высокого давления.
- Во время работы шлифмашинкой, запрещается разъединять соединительные шланги, т. к. они находятся под давлением.

6. Использование

- Убедитесь, что установленная насадка надежно закреплена в инструменте.
- Присоедините шланг высокого давления к магистрали.
- Настройка скорости вращения машинки происходит путем вращения специального кольца на ручке.

ЗАМЕНА ТОЧИЛЬНОГО КАМНЯ

Замена производится при помощи прилагаемых гаечных ключей. Чтобы открыть поверните против часовой стрелки.

СМАЗКА

Пневматический инструмент требует смазки на протяжении всего срока службы. Для приведения в действие инструмента двигатель использует сжатый воздух. Двигатель требует ежедневной смазки, поскольку в сжатом воздухе содержится влага, которая может привести к образованию ржавчины. Рекомендуется установка автоматического смазочного устройства на линии подачи сжатого воздуха.

- Отключите инструмент от линии подачи воздуха, и держите его входным отверстием вверх.
- Отожмите выключатель и капните одну/две капли масла для пневматических устройств во входное отверстие.
- Подключите инструмент к линии подачи воздуха, закройте выходное отверстие полотенцем и дайте инструменту поработать несколько секунд.
- Не смазывайте инструмент горючими и летучими жидкостями, такими как керосин или дизельное топливо.

7. Хранение

Всегда храните пневматическую шлифмашинку гравировальную в сухом отапливаемом, вентилируемом помещении, защищённом от проникновения паров кислот, щелочей и пылеобразивных веществ, при температуре не ниже +5°C и относительной влажности не более 70%. Если инструмент долго не будет использоваться, необходимо произвести консервации: смазать

корпус тонким слоем масла, упаковать в штатную коробку.

Срок хранения – инструмент не представляет опасности для жизни, здоровья человека и не может причинить вред его имуществу по истечении какого-либо определенного периода времени. В этой связи срок хранения шлифмашинки не ограничен.

Изготовитель гарантирует соответствие инструмента техническим характеристикам при соблюдении потребителем условий эксплуатации, хранения, транспортирования и монтажа. Транспортировка инструмента должна производиться всеми видами транспорта в закрытых транспортных средствах по правилам, принятым на каждом виде транспорта.

8. Устранение неисправностей

Внимание!

Ремонтные работы должны проводиться квалифицированным персоналом. Если понадобился ремонт, или запасные части для шлифмашинки, пожалуйста, обратитесь в Сервисный центр компании Мобилсервис.

- Ежедневно, перед работой, следует осматривать инструмент на предмет повреждений и нарушений целостности деталей, особое внимание следует уделить быстросъемного соединения.
- При проявлениях неисправности инструмента обратитесь за консультацией в Сервисный центр компании Мобилсервис.
- Регламентное обслуживание инструмента необходимо проводить не реже одного раза в месяц. При регламентном обслуживании следует проверять затяжку резьбовых соединений инструмента, проводить замену смазки в его механизме.

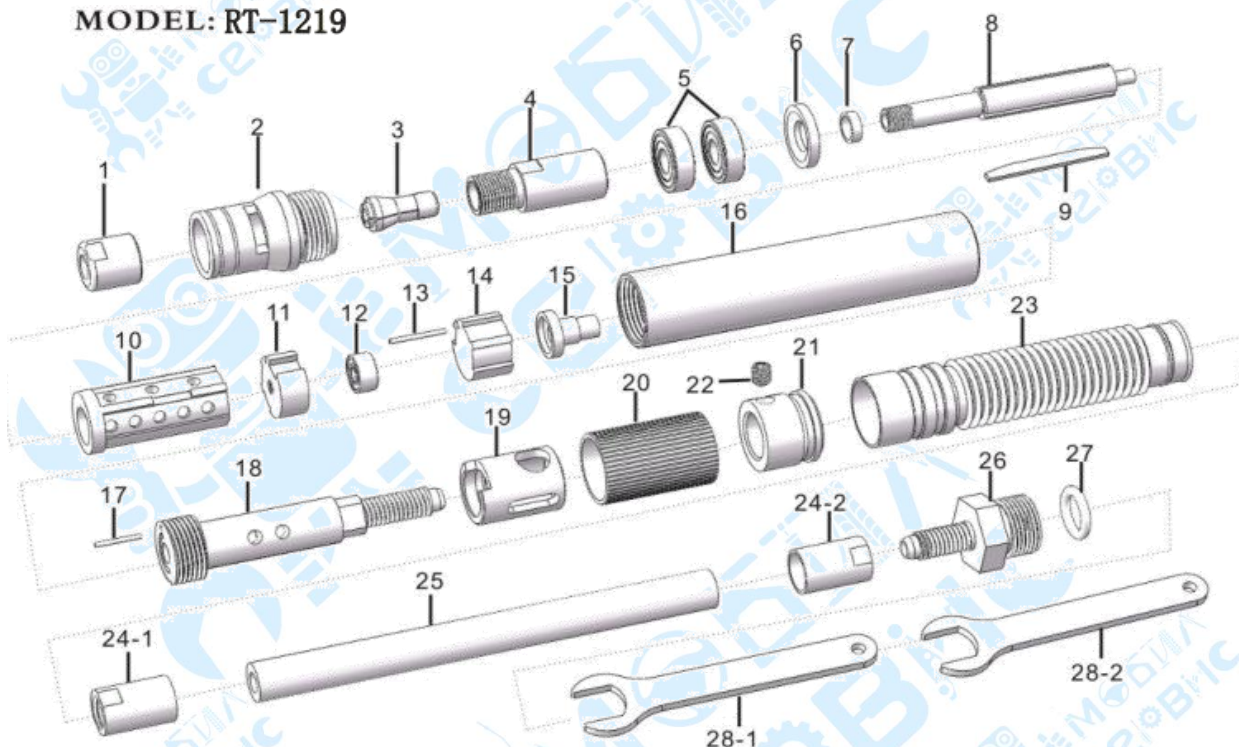
Прежде чем обратиться в Сервисный центр компании Мобилсервис сделайте следующие проверки:

- Проверьте работу компрессора и подключение воздуха.
 - Соответствие сечения шланга, указанному в настоящей инструкции.
 - Отсутствие в сжатом воздухе загрязнений в виде пыли, ржавчины или конденсата.
- * - для смазки пневмоинструмента рекомендуется использовать минеральное масло для пневмоинструмента.

По истечении срока службы, если шлифмашинка не соответствует своим техническим характеристикам и ее нельзя отремонтировать, подлежит утилизации.

9. Схема пневматической шлифовальной машинки гравировальной

MODEL: RT-1219



INDEX.NO.	DESCRIPTION	QUANTITY
01	CLAMPING NUT	1
02	FRONT COVER	1
03	COLLET	1
04	COLLET FONDATION	1
05	BALL BEARING	2
06	SPACER	1
07	LATERAL DISC	1
08	ROTOR	1
09	FIBRE VANES	3
10	CYLINDER	1
11	BEARING PLATE	1
12	BALL BEARING	1
13	PIN	1
14	INTAKE PLATE	1
15	ADMISSION PIECE	1
16	SLEEVE	1
17	PIN	1
18	HOSE PLUG	1
19	SWITCH LINING	1
20	SWITCH HULL	1
21	REAR END HOLDER	1
22	SCREW	1
23	ESCAPE-PIPE	1
24	LINKER	2
25	INTAKE-TUBE	1
26	INLET CONNECTION	1
27	O RING	1
28	WRENCH	2



Продажа оборудования

Сервисное обслуживание
и ремонт оборудования

Установка и настройка
оборудования

Диагностика оборудования

Консультации о работе
оборудования

Обучение

Проектирование

Гарантийный сервис



Гарантийная служба:

8(984)152-36-67

service@msvlad.com

сервисная служба г.Владивосток

8(914)071-30-82

сервисная служба г.Хабаровск

8(914)774-01-79

www.msvlad.com

10. Сведения о соответствии техническим регламентам

Изготовитель: "HANGZHOU ROTAKE TOOLS CO., LTD."

Адрес места нахождения: Китай, NO.422, TONGXIN ROAD TONGXIANG CITY, JIAXING CITY, ZHEJIANG PROVINCE, CHINA

Адрес места осуществления деятельности по изготовлению продукции: Китай, NO.422, TONGXIN ROAD TONGXIANG CITY, JIAXING CITY, ZHEJIANG PROVINCE, CHINA



Код ТН ВЭД ТС	8467190000; 8467119000
Сведения о сертификации	Регистрационный номер сертификата: ЕАЭС RU C-CN.HB46.B.00425/21
Дата выдачи	17.08.2021
Срок действия сертификата	До 16.08.2026
Орган, выдавший сертификат	Орган по сертификации продукции Общества с ограниченной ответственностью "Качество". Место нахождения: 111141, РОССИЯ, Г Москва, ул Плеханова, дом 7, этаж 3, помещение 1, кабинеты 16, 17. Аттестат аккредитации № RA.RU.11HB46, выдан 10.10.2019 года
Соответствует требованиям	ТР ТС 010/2011 "О безопасности машин и оборудования"
Стандарты, по которым производилась сертификация	Перечень стандартов, в результате применения которых обеспечивается соблюдение требований технического регламента: ГОСТ 12633-90, раздел 2 "Машины ручные пневматические вращательного действия. Общие технические условия"; ГОСТ 17770-86, раздел 4 "Машины ручные. Требования к вибрационным характеристикам"; ГОСТ 12.2.030-2000, раздел 4 "Система стандартов безопасности труда. Машины ручные. Шумовые характеристики. Нормы. Методы испытаний"; ГОСТ 12.2.010-75, разделы 1 - 3 "Система стандартов безопасности труда. Машины ручные пневматические. Общие требования безопасности". Условия хранения продукции в соответствии с ГОСТ 15150-69. Срок хранения (службы, годности) указан в прилагаемой к продукции товаросопроводительной и/или эксплуатационной документации