



ОБОРУДОВАНИЕ И РАСХОДНЫЕ
МАТЕРИАЛЫ ДЛЯ АВТОСЕРВИСА И
ШИНОМОНТАЖА

Шлифовальная машинка пневматическая гравировальная RT-1211K2 (цанга 3 мм) 54000 об/мин



РУКОВОДСТВО ПО ЭКСПЛУАТАЦИИ И ОБСЛУЖИВАНИЮ

Внимательно прочтите инструкцию перед установкой и использованием, это необходимо для безопасной эксплуатации и технического обслуживания. После ознакомления сохраните инструкцию

Оглавление

1. Состав набора	3
2. Назначение изделия.....	3
3. Технические характеристики	3
4. Правила безопасности при работе с пневматической шлифмашинкой гравировальной	3
5. Подготовка к использованию	4
6. Использование.....	5
7. Хранение.....	5
8. Устранение неисправностей	6
9. Схема пневматической шлифовальной машинки гравировальной	7
10. Сведения о соответствии техническим регламентам.....	8



Продажа оборудования

Сервисное обслуживание
и ремонт оборудования

Установка и настройка
оборудования

Диагностика оборудования

Консультации о работе
оборудования

Обучение

Проектирование

Гарантийный сервис



Гарантийная служба:
8(984)152-36-67
service@msvlad.com

сервисная служба г.Владивосток
8(914)071-30-82
сервисная служба г.Хабаровск
8(914)774-01-79

www.msvlad.com

1. Состав набора

Инструмент поставляется в кейсе, в котором его удобно хранить и переносить.

В набор входят:

- Шлифовальная машинка пневматическая гравировальная (54 000 об/мин) – 1 шт.
- Масленка – 1 шт
- Штуцер воздушный 1/4" – 1 шт
- Патрон цанговый 3 мм на 1/8" – 1 шт
- Ключи для обслуживания – 2 шт
- Набор камней шлифовальных – 10 шт

2. Назначение изделия

Шлифовальная машинка пневматическая гравировальная предназначена для тонких слесарных работ, гравировки, маркировки деталей, зачистки сварных швов и т.п. Рекомендуемое применение – слесарные мастерские, автотранспортные предприятия, производственные и сборочные предприятия, гравировальные мастерские или в качестве профессионального гаражного инструмента .

Удобная рукоятка обеспечивает надёжное удержание инструмента в руке оператора. Конструкция и детали изготовлены с высокой точностью, что обеспечивает сохранение заявленных технических характеристик в течение длительного срока эксплуатации.

При покупке инструмента требуется проверка его работоспособности пробным запуском. Убедитесь, что в гарантийном талоне проставлены: штамп магазина, дата продажи и подпись продавца, а также указана модель.

3. Технические характеристики

Скорость вращения, об/мин	54000
Диаметр цанги, мм	3
Расход воздуха, л/мин	20
Рабочее давление, атм	6,2
Вес нетто, кг	1,65

4. Правила безопасности при работе

- Инструмент не должен использоваться в потенциально пожароопасном помещении.
- Никогда не используйте инструмент не по назначению.
- Запрещается использовать инструмент, имеющий неисправности и повреждения.
- Запрещается использовать быстросъёмные соединения с повреждениями и признаками чрезмерного износа.
- Отключайте шланг перед заменой или наладкой инструмента. Никогда не пытайтесь разбирать пневматическую шлифмашинку при подключенном давлении.
- Перед использованием инструмента, проверьте все соединения и переходники.
- Воздушные шланги, находящиеся под давлением, могут разорваться и представляют серьезную опасность для людей.

- Используйте только быстросъёмные соединения для подключения воздушной линии.
- Воздушное давление, превышающее максимально допустимый предел, может причинить вред работнику.
- При работе с инструментом примите устойчивое положение.
- Делайте перерывы в работе. Длительная и сильная вибрация вредна для здоровья человека.
- Запрещается работать без средств индивидуальной защиты. Защищайте лицо и глаза от осколков и стружки. Работайте в перчатках.
- Используйте респираторы или другую защиту органов дыхания. Эта мера предосторожности поможет предотвратить вдыхание металлической пыли, которая вредна для Вашего здоровья.
- Берегите инструмент от воздействия высоких температур и огня во избежание его повреждения или снижения эффективности его работы.
- В экстремальных ситуациях моментально отпустите курок и отключите инструмент от пневматической линии.
- При работе с пневматическим инструментом используйте средства индивидуальной защиты: защитные очки, противошумные наушники, перчатки.

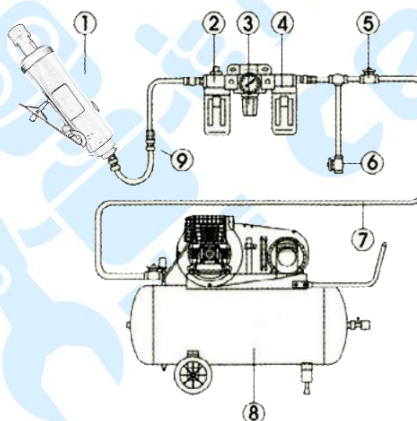


5. Подготовка к использованию

- Перед использованием пневматической шлифовальной гравировальной машинки внимательно ознакомьтесь с инструкцией. Данную инструкцию храните в надёжном месте, доступном при первой необходимости. Пневматический инструмент предназначен для использования только специалистами и в соответствии с назначением и требованиями, указанными в данной инструкции.
- Все работы с пневматическим инструментом следует проводить в производственных помещениях, оборудованных воздушной магистралью с давлением воздуха не ниже 6,0 атм или компрессором необходимой мощности и производительности, в температурном диапазоне от +5°C до +50°C, персоналом, имеющим соответствующую квалификацию, знакомым с правилами техники безопасности, условиями эксплуатации и навыками работы с пневматическим инструментом.
- Для нормальной работы пневматического инструмента, воздушная магистраль, подготовленная для работы, должна быть снабжена осушителем воздуха, фильтром-влагодетелем и лубрикатором.

Схема подключения инструмента

1. Пневматический инструмент
2. Емкость с маслом (лубрикатор)
3. Регулятор давления
4. Фильтр отделения влаги
5. Клапан отключения
6. Дренажный клапан
7. Трубопровод сжатого воздуха
8. Компрессор
9. Подсоединение шланга



Наличие влаги и взвешенных твёрдых частиц в воздушной магистрали приводит к образованию коррозии и механических повреждений на деталях изделия, и как следствие, к выходу из строя инструмента. Воздух должен быть сухим и обогащённым специальным маслом. Используя неосушенный и необогащенный маслом воздух, Вы сокращаете срок службы любого пневматического инструмента.

- Воздушное давление во время работы инструмента не должно превышать максимальное значение. Уменьшение рабочего давления приводит к потере мощности, а увеличение – к преждевременному износу.
- Необходимо использовать соответствующий диаметр воздушного шланга. Периодически продувайте шланг мощным напором воздуха (перед соединением шланга и пневматического инструмента). Это процедура важна для того, чтобы в шлифмашинку не попала влага.
- Для удобства, предотвращения травм используйте быстросъёмные переходники.
- Во время проведения работ шлифмашинкой, не перегибайте шланг высокого давления.
- Во время работы шлифмашинкой, запрещается разъединять соединительные шланги, т. к. они находятся под давлением.

6. Использование

- Настройка скорости вращения машинки происходит путем вращения специального кольца на ручке
- Убедитесь, что установленная насадка надежно закреплена в инструменте.
- Присоедините шланг высокого давления к магистрали.

ЗАМЕНА ТОЧИЛЬНОГО КАМНЯ

Замена производится при помощи прилагаемых гаечных ключей. Чтобы открыть поверните против часовой стрелки.

СМАЗКА

Пневматический инструмент требует смазки на протяжении всего срока службы. Для приведения в действие инструмента двигатель использует сжатый воздух. Двигатель требует ежедневной смазки, поскольку в сжатом воздухе содержится влага, которая может привести к образованию ржавчины. Рекомендуется установка автоматического смазочного устройства на линии подачи сжатого воздуха.

- Отключите инструмент от линии подачи воздуха, и держите его входным отверстием вверх.
- Отожмите выключатель и капните одну/две капли масла для пневматических устройств во входное отверстие.
- Подключите инструмент к линии подачи воздуха, закройте выходное отверстие полотенцем и дайте инструменту поработать несколько секунд.
- Не смазывайте инструмент горючими и летучими жидкостями, такими как керосин или дизельное топливо.

7. Хранение

Всегда храните пневматическую шлифмашинку гравировальную в сухом отапливаемом, вентилируемом помещении, защищённом от проникновения паров кислот, щелочей и пылеобразивных веществ, при температуре не ниже +5°C и относительной влажности не более 70%. Если инструмент долго не будет использоваться, необходимо произвести консервации: смазать корпус тонким слоем масла, упаковать в штатную коробку.

Срок хранения – инструмент не представляет опасности для жизни, здоровья человека и не может причинить вред его имуществу по истечении какого-либо определенного периода времени. В этой связи срок хранения шлифмашинки не ограничен.

Изготовитель гарантирует соответствие инструмента техническим характеристикам при соблюдении потребителем условий эксплуатации, хранения, транспортирования и монтажа. Транспортировка инструмента должна производиться всеми видами транспорта в закрытых транспортных средствах по правилам, принятым на каждом виде транспорта.

8. Устранение неисправностей

Внимание!

Ремонтные работы должны проводиться квалифицированным персоналом. Если понадобился ремонт, или запасные части для шлифмашинки, пожалуйста, обратитесь в Сервисный центр компании Мобилсервис.

- Ежедневно, перед работой, следует осматривать инструмент на предмет повреждений и нарушений целостности деталей, особое внимание следует уделить быстросъемного соединения.
- При проявлениях неисправности инструмента обратитесь за консультацией в Сервисный центр компании Мобилсервис.
- Регламентное обслуживание инструмента необходимо проводить не реже одного раза в месяц. При регламентном обслуживании следует проверять затяжку резьбовых соединений инструмента, проводить замену смазки в его механизме.

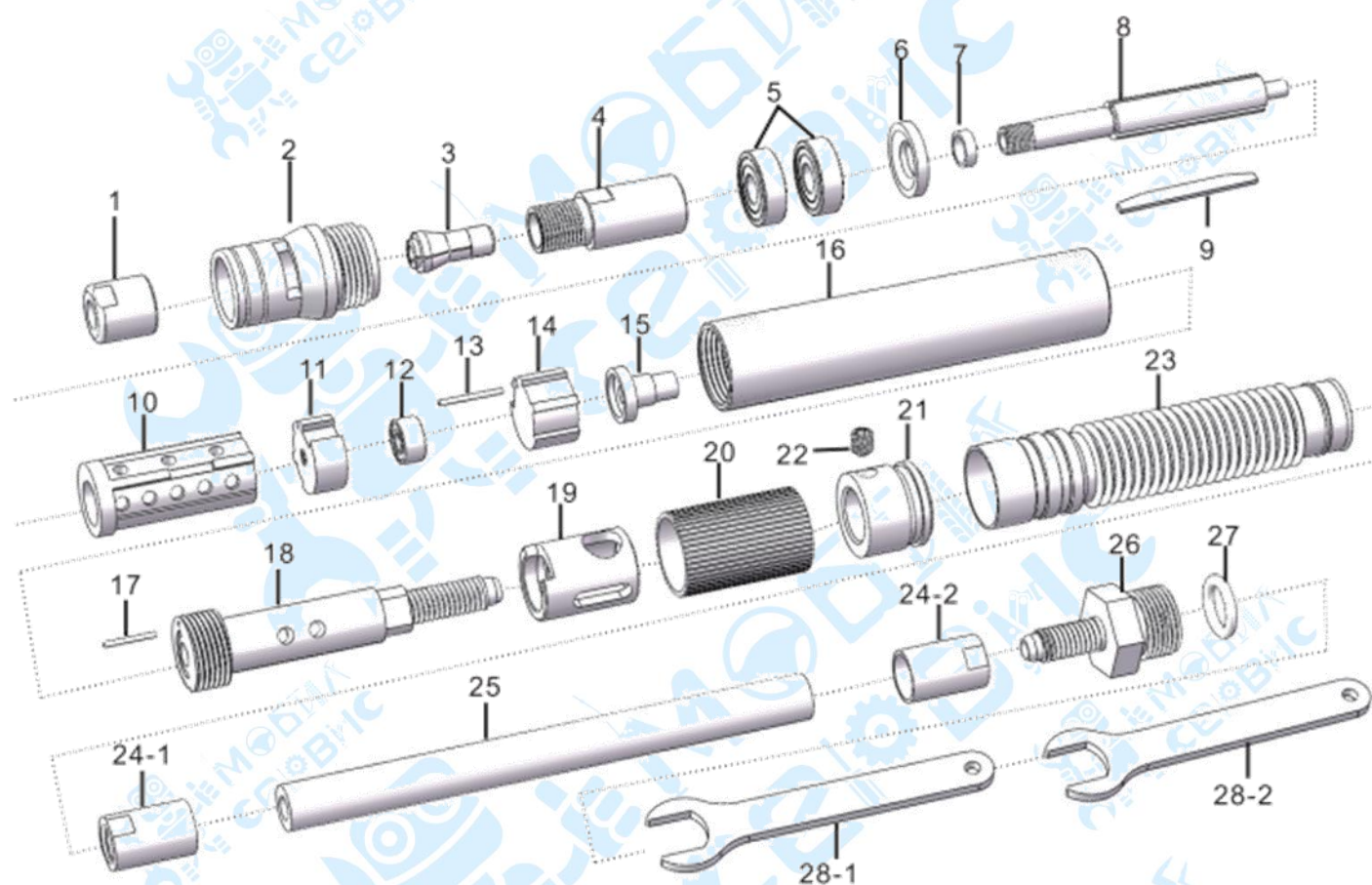
Прежде чем обратиться в Сервисный центр компании Мобилсервис сделайте следующие проверки:

- Проверьте работу компрессора и подключение воздуха.
- Соответствие сечения шланга, указанному в настоящей инструкции.
- Отсутствие в сжатом воздухе загрязнений в виде пыли, ржавчины или конденсата.

* - для смазки пневмоинструмента рекомендуется использовать минеральное масло для пневмоинструмента.

По истечении срока службы, если шлифмашинка не соответствует своим техническим характеристикам и ее нельзя отремонтировать, подлежит утилизации.

9. Схема пневматической шлифовальной машинки гравировальной



15	ADMISSION PIECE	1
16	SLEEVE	1
17	PIN	1
18	HOSE PLUG	1
19	SWITCH LINING	1
20	SWITCH HULL	1
21	REAR END HOLDER	1
22	SCREW	1
23	ESCAPE-PIPE	1
24	LINKER	2
25	INTAKE-TUBE	1
26	INLET CONNECTION	1
27	O RING	1
28	WRENCH	2

INDEX.NO.	DESCRIPTION	QUANTITY
01	CLAMPING NUT	1
02	FRONT COVER	1
03	COLLET	1
04	COLLET FONDATION	1
05	BALL BEARING	2
06	SPACER	1
07	LATERAL DISC	1
08	ROTOR	1
09	FIBRE VANES	3
10	CYLINDER	1
11	BEARING PLATE	1
12	BALL BEARING	1
13	PIN	1
14	INTAKE PLATE	1

10. Сведения о соответствии техническим регламентам

Изготовитель: "HANGZHOU ROTAKE TOOLS CO., LTD."

Адрес места нахождения: Китай, NO.422, TONGXIN ROAD TONGXIANG CITY, JIAXING CITY, ZHEJIANG PROVINCE, CHINA

Адрес места осуществления деятельности по изготовлению продукции: Китай, NO.422, TONGXIN ROAD TONGXIANG CITY, JIAXING CITY, ZHEJIANG PROVINCE, CHINA



Код ТН ВЭД ТС	8467190000; 8467119000
Сведения о сертификации	Регистрационный номер сертификата: ЕАЭС RU C-CN.HB46.B.00425/21
Дата выдачи	17.08.2021
Срок действия сертификата	До 16.08.2026
Орган, выдавший сертификат	Орган по сертификации продукции Общества с ограниченной ответственностью "Качество". Место нахождения: 111141, РОССИЯ, Г Москва, ул Плеханова, дом 7, этаж 3, помещение 1, кабинеты 16, 17. Аттестат аккредитации № RA.RU.11HB46, выдан 10.10.2019 года
Соответствует требованиям	ТР ТС 010/2011 "О безопасности машин и оборудования"
Стандарты, по которым производилась сертификация	Перечень стандартов, в результате применения которых обеспечивается соблюдение требований технического регламента: ГОСТ 12633-90, раздел 2 "Машины ручные пневматические вращательного действия. Общие технические условия"; ГОСТ 17770-86, раздел 4 "Машины ручные. Требования к вибрационным характеристикам"; ГОСТ 12.2.030-2000, раздел 4 "Система стандартов безопасности труда. Машины ручные. Шумовые характеристики. Нормы. Методы испытаний"; ГОСТ 12.2.010-75, разделы 1 - 3 "Система стандартов безопасности труда. Машины ручные пневматические. Общие требования безопасности". Условия хранения продукции в соответствии с ГОСТ 15150-69. Срок хранения (службы, годности) указан в прилагаемой к продукции товаросопроводительной и/или эксплуатационной документации