

# ДОМКРАТ БУТЫЛОЧНЫЙ 4/6/8/20/32/50 ТОНН T90404/T90604/T90804/T92004/T93204/T95004



## Инструкция по эксплуатации и обслуживанию

Внимательно прочтите инструкцию перед установкой и использованием, это необходимо для безопасной эксплуатации и технического обслуживания.

После ознакомления сохраните инструкцию

## Оглавление

1. Назначение.....	3
2. Технические характеристики.....	3
3. Комплект поставки .....	4
4. Подготовка к эксплуатации .....	4
5. Эксплуатация.....	5
6. Техническое обслуживание .....	5
7. Хранение .....	6
8. Возможные неисправности и способы их устранения.....	6
9. Требования безопасности.....	7
10. Детализовка.....	8
11. Сведения о соответствии товара техническим регламентам .....	10



Пожалуйста, внимательно прочитайте инструкцию перед использованием товара и сохраните их для дальнейшего использования. Пользователь должен всегда работать в соответствии с инструкциями. Храните инструкцию в легкодоступном для всех пользователей месте. Продавец и производитель не несут ответственности за несчастные случаи или ущерб, которые могут возникнуть из-за несоблюдения данного руководства или техники безопасности, содержащейся в ней. Любые структурные изменения в товаре аннулируют гарантию производителя!

## 1. Назначение

Гидравлический бутылочный домкрат представляет собой устройство с ручным приводом, предназначенной для поднятия грузов. Гидравлические домкраты отличаются компактностью конструкции, простотой обслуживания и надежностью в эксплуатации. Они позволяют осуществлять плавный подъем груза и его точную остановку на заданной высоте при небольшом рабочем усилии благодаря высокому передаточному отношению между площадями поперечного сечения цилиндра и плунжера насоса.



**ВНИМАНИЕ: ИЗДЕЛИЕ ПРЕДНАЗНАЧЕНО ТОЛЬКО ДЛЯ ПОДЪЕМА, А НЕ ДЛЯ УДЕРЖАНИЯ ГРУЗА.**

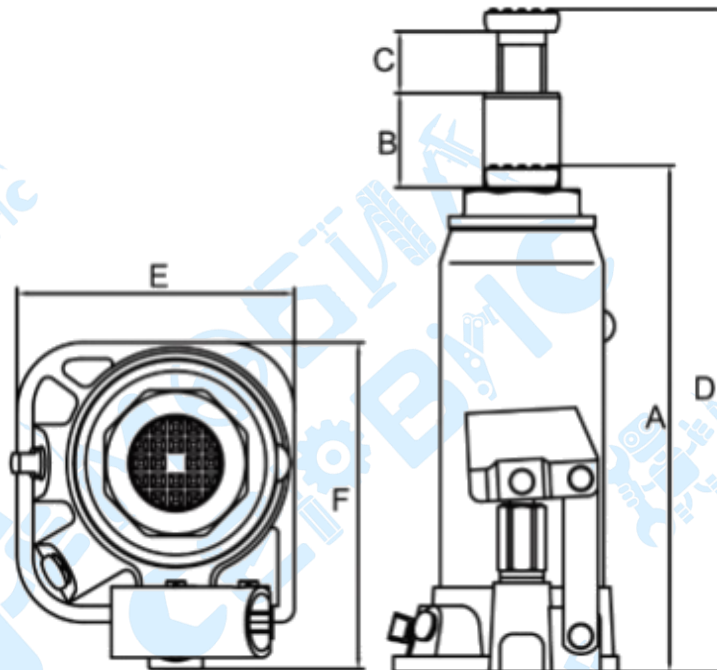


При работе с домкратом рекомендуется использовать страховочные подставки для надежной фиксации груза, а также противооткатные упоры. Домкраты предназначены для ежедневного использования в щадящих условиях работы. Не рекомендуется использование в профессиональных целях.

## 2. Технические характеристики

Модель	T90404	T90604	T90804	T92004	T93204	T95004
Грузоподъемность, тонн	4	6	8	20	32	50
Вес нетто, кг	2,8	3,7	4,8	8,6	17,8	25,8
Вес брутто, кг	2,97	3,92	4,94	9	18,05	26,05
Мин. высота, мм (А)	188	207	222	235	260	280
Макс. высота, мм (D)	363	402	447	445	420	450
Ход штока, мм (B)	115	125	145	150	160	170
Регулировка высоты штока, мм (C)	60	70	80	60	-	-
Длина, мм (E)	108,5	117	124	152	185	207
Ширина, мм (F)	87	97	106	124	165	185
Габаритные размеры, мм (E*F*А)	108,5*87*188	117*97*207	124*106*222	152*124*235	185*165*260	207*185*280





**ВАЖНО.** Постоянное улучшение продукции является долгосрочной политикой, поэтому изготовитель оставляет за собой право на усовершенствование конструкции изделий без предварительного уведомления и отражения в «Инструкции по эксплуатации». Технические характеристики могут быть изменены без предварительного уведомления.

### 3. Комплект поставки

Аккуратно извлеките домкрат из коробки и убедитесь в правильности комплектации и отсутствии повреждений на всех его элементах.

- |                                     |        |
|-------------------------------------|--------|
| 1. Домкрат гидравлический .....     | 1 шт.  |
| 2. Рукоять .....                    | 1 шт.  |
| 3. Инструкция по эксплуатации ..... | 1 шт.  |
| 4. Упаковка изделия .....           | 1 кор. |

### 4. Подготовка к эксплуатации

Поднимите домкрат без нагрузки на максимальную высоту и затем опустите его, чтобы проверить плавность работы.

Проверьте гидросистему на отсутствие протечек и все элементы конструкции домкрата на механические повреждения, если в системе есть протечки или в конструкции есть механические повреждения, незамедлительно свяжитесь со своим поставщиком.

Расположите автомобиль на ровной твердой поверхности и защитите его от скатывания, как указано производителем автомобиля.

Перед подъемом транспортного средства убедитесь, что его масса вместе с грузом не превышает номинальную грузоподъемность домкрата.

## 5. Эксплуатация

### Подъем

1. Перед подъемом транспортного средства убедитесь, что стояночный тормоз включен и колеса стоят ровно во избежание падения транспортного средства.
2. Плотнo закройте выпускной клапан, вставив ручку узким концом в гнездо клапана и поворачивая ее по часовой стрелке.
3. Поместите домкрат под транспортное средство в соответствующем для его подъема месте (см. инструкцию по эксплуатации транспортного средства). При необходимости выворачивайте выдвижной удлинительный винт домкрата против часовой стрелки до тех пор, пока он не соприкоснется с грузом.
4. Далее перемещайте рукоятку вверх и вниз для подъема транспортного средства, используйте полный ход рычага для большей скорости подъема.
5. Для удержания поднятого груза используйте специальные подставки. Для безопасной установки автомобиля на страховочную стойку сначала поднимите его на необходимую высоту, затем установите страховочную стойку, а после слегка опустите, так чтобы вся нагрузка приходилась на стойку.

**ВНИМАНИЕ!** Запрещено производить работы с автомобилем, который удерживается только домкратом.

### Опускание

1. После окончания работ с транспортным средством приподнимите его и удалите страховочную стойку. **ВНИМАНИЕ!** Убедитесь, что нет никаких посторонних предметов или людей под транспортным средством.
2. Выньте ручку из разъема и вставьте узким концом в гнездо клапана. Откройте выпускной клапан, медленно поворачивая ручку против часовой стрелки. Скорость опускания груза зависит от открытия выпускного клапана. При открытии выпускного клапана не делайте больше одного полного оборота.
3. После полного опускания груза, уберите домкрат. Если выдвижной удлинительный винт был выдвинут, то вращайте его по часовой стрелке до тех пор, пока он не опустится.

## 6. Техническое обслуживание

Обслуживание и ремонт домкрата может осуществляться только квалифицированными специалистами, которые обладают достаточными знаниями о гидравлических системах, используемых в этих устройствах, и опытом работы по ремонту подобных систем.

Для обеспечения хорошей работы домкрата периодически смазывайте его подвижные части и выдвижной удлинительный винт. Когда домкрат не используется, держите поршень, насос и выдвижной удлинительный винт в полностью опущенном положении. Во избежание коррозии не допускайте контакта домкрата с водой. Если же это произошло, насухо вытрите домкрат и смажьте все его части.

**Долив гидравлического масла.** Установите домкрат на ровную твердую поверхность в вертикальном положении. Приведите насос и поршень в крайнее нижнее положение. Выньте резиновую пробку масляного резервуара домкрата. Заполните резервуар гидравлическим маслом до нижнего края маслозаправочного отверстия. Удалите воздух из гидравлической системы. Закройте маслозаправочное отверстие пробкой.

Иногда воздух может попадать в гидравлическую систему, снижая тем самым эффективность работы домкрата. Удаление воздуха из гидравлической системы домкрата осуществляется следующим образом:

1. Откройте выпускной клапан и выньте пробку масляного резервуара.
2. Быстро качните несколько раз ручку насоса для вытеснения воздуха из системы.
3. Закройте выпускной клапан, верните на место пробку масляного резервуара. Домкрат теперь должен работать нормально. В противном случае, повторите все шаги описанной процедуры по удалению воздуха заново.

Примечание: используйте только качественные гидравлические масла, избегайте смешивания разных типов масел и попадания посторонних жидкостей в гидравлическую систему.

Рекомендуется ежемесячно проводить техническое обслуживание. Смазка домкратов является особо важным моментом, так как им приходится выдерживать значительные нагрузки. Любые препятствия из-за грязи, ржавчины и т.д. могут вызвать либо затруднение движения, либо слишком резкие рывки, приводящие к повреждению внутренних деталей. Чтобы домкраты были хорошо смазаны, необходимо выполнять следующие действия:

1. Смазывать поршень, рычажные механизмы, суппорта и насос маслом. Смазывать консистентной смазкой оси.
2. Проводить визуальный осмотр на наличие трещин, искривлений, незатянутых, недостающих деталей или утечки масла гидросистемы.
3. Если домкрат подвергся чрезмерной нагрузке или удару, вывести его из эксплуатации и перед продолжением использования обратиться за выполнением его осмотра к представителю сервисного центра.
4. Протирать все поверхности и сохранять все ярлыки и предупредительные надписи.
5. Проверять и выдерживать необходимый уровень масла в домкрате.
6. Проверять поршень каждые 3 месяца на наличие признаков ржавчины или коррозии. Очищать по мере необходимости. Когда приспособление не используется, опустить суппорт и поршень на всю глубину.

## 7. Хранение

**Всегда хранить домкрат в крайнем нижнем положении. Это поможет защитить уязвимые места от излишней коррозии.**

Не использовать тормозную или трансмиссионную жидкость, или моторное масло, так как они могут повредить уплотнительные соединения. Всегда только гидравлическое масло

**Хранение.** Для длительного хранения, убедитесь, что домкрат полностью опущен для предотвращения коррозии. Храните домкрат в чистом сухом месте, недоступном для детей. **ВНИМАНИЕ!** Для предотвращения вытекания рабочей жидкости из резервуара, транспортировка и хранение домкрата должны осуществляться в вертикальном положении.

## 8. Возможные неисправности и способы их устранения.

Внимание! Во избежание травм все операции по техническому осмотру и ремонту должны выполняться, когда домкрат не находится под нагрузкой. Все операции по ремонту и обслуживанию домкрата должны выполняться исключительно квалифицированным персоналом, обладающим достаточными знаниями о гидравлике и механике.

Неисправность	Возможная причина	Решение
---------------	-------------------	---------



Домкрат не поднимает	Выпускной клапан открыт	Поворотом рукояти закройте выпускной клапан плотнее (но не перекрутите его)
	Низкий уровень масла или нет масла	Выньте пробку масляного резервуара и долейте в резервуар гидравлическое масло
	Нагрузка превышает грузоподъемность домкрата	Используйте домкрат подходящей грузоподъемности
Домкрат не поднимает груз на полную высоту	Недостаточно гидравлического масла	Проверьте уровень масла, при необходимости долейте
Медленная скорость подъема	Гидроцилиндр работает некорректно	Произведите ремонт гидроцилиндра, либо замените
	Протечка уплотнений	Замените уплотнения
Домкрат поднимает груз, но не держит его	Выпускной клапан неисправен	Проверьте клапан. Обратитесь в службу сервиса компании Мобилсервис
Утечка гидравлического масла	Износ или повреждение уплотнений	Обратитесь в службу сервиса компании Мобилсервис
Домкрат не опускается	Движение цилиндра поршня затруднено. Изношенные детали. Внутреннее повреждение. Выпускной клапан неисправен	Обратитесь в службу сервиса компании Мобилсервис

## 9. Требования безопасности



Данный домкрат предназначен только для поднятия грузов и не должен использоваться в качестве подставки для них в течение долгого периода времени. После поднятия груза всегда используйте подставки для его фиксации.



Используйте домкрат исключительно на ровной и твердой поверхности.

Во время поднятия транспортного средства примите все необходимые меры предосторожности, чтобы избежать его самопроизвольного скатывания: заглушите двигатель, выровняйте колеса и поставьте его на стояночный тормоз.



Не перемещайте домкрат, когда на нем находится поднятый груз.

Не пытайтесь сами регулировать клапан. Для этого обращайтесь в сервисную службу.

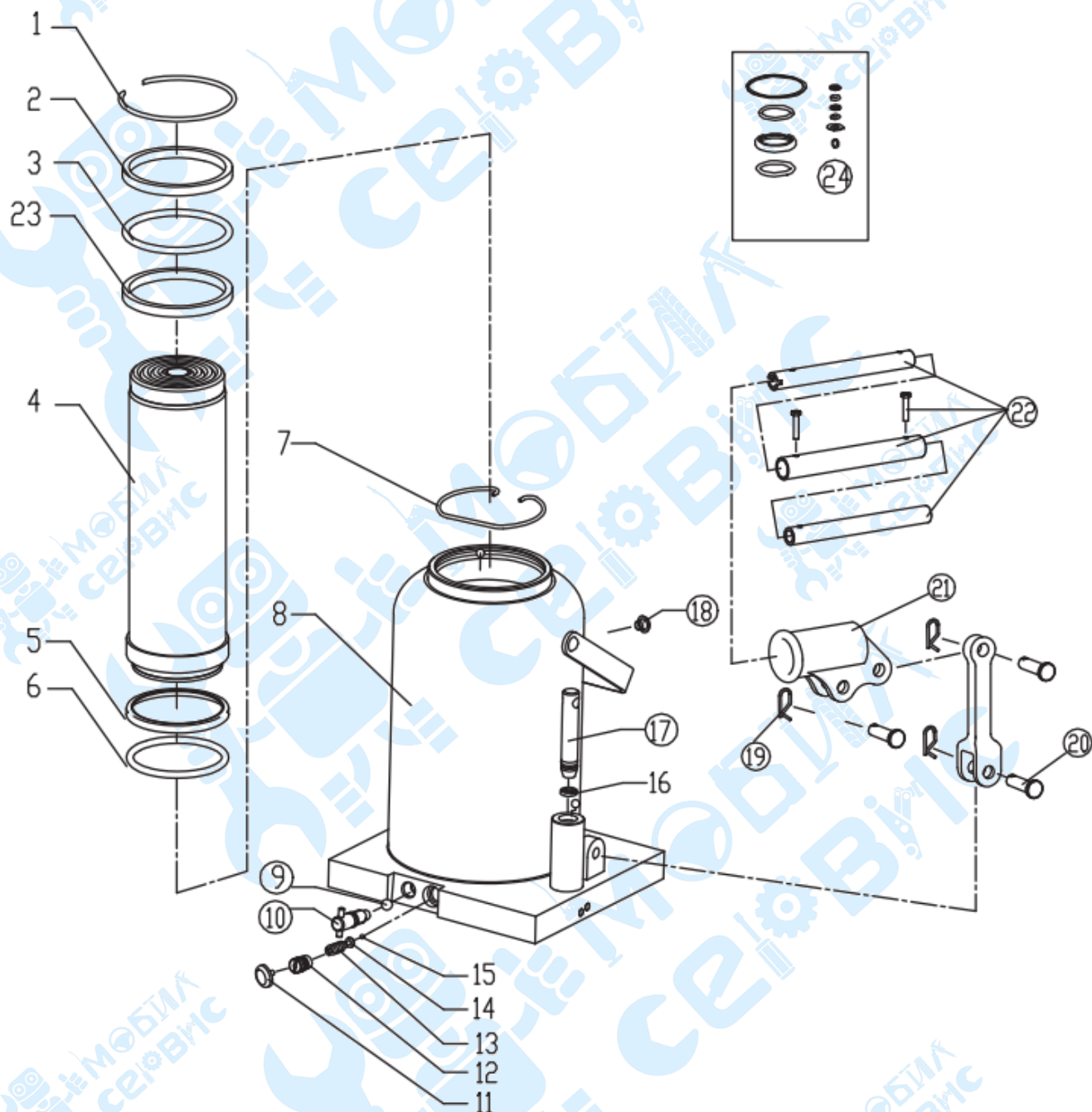
Не производите какие-либо изменения во внешнем виде или конструкции домкрата.



Не перегружайте домкрат грузами, вес которых превышает номинальную грузоподъемность данного домкрата.

В случае обнаружения протечек или механических повреждений незамедлительно прекратите работу с домкратом и опустите груз до устранения неисправностей.

## 10. Детализировка





	Part#		Description		
Ref.	TH93204	TH95004	TH93204	TH95004	Qty
1			Roundwire snap ring		1
2			Rectangular ring		1
3			O-Ring D71x5.3-G-N	O-Ring D85x5.3-G-N	1
4			Piston rod assembly		1
5			Bowl washer		1
6			O-Ring D64x5.3-G-N	O-Ring D79x5.3-G-N	1
7			Roundwire snap ring		1
8			Base welding parts		1
9	GB308-6	GB308-6	Steel ball 6mm		3
10	QYL8-25A	QYL8-25A	Release valve assembly		1
11			plastic plug		1
12			Adjusting screw		1
13			Spring		1
14			Spring holder		1
15			Steel ball 3mm		1
16			Ball retaining washer		1
17	TH95004-6	TH95004-6	Pump plunger assembly		1
18	TF1201C-29	TF1201C-29	Oil plug		1
19	QLQD2B.2-5	QLQD2B.2-5	Cutter pin		3
20	GB882	GB882	Pin		3
21	QYL50-22	QYL50-22	Handle socket		1
22	QYL50-32c	QYL50-32c	Handle assembly		1
23			Rectangular ring		1
24	TH93204.MF	TH95004.MF	Seal kit		1

## 11. Сведения о соответствии товара техническим регламентам

Изготовитель: CHANGSHU TONGRUN AUTO ACCESSORY CO., LTD

Место нахождения и адрес места осуществления деятельности по изготовлению продукции:

NEW LONG TENG INDUSTRY AREA, CHANGSHU ECONOMY DEVELOPMENT ZONE, CHANGSHU,JIANGSU, Китай



Код ТН ВЭД ТС	8425420000
Сведения о сертификации	ЕАЭС RU C-CN.АБ53.В.06405/22
Дата выдачи Срок действия сертификата	19.12.2022 18.12.2027
Орган, выдавший сертификат	Орган по сертификации продукции Общество с ограниченной ответственностью "СибПромТест" Адрес места нахождения: 630005, РОССИЯ, область Новосибирская, город Новосибирск, улица Некрасова, дом 48, этаж 9 помещение 44 Адрес места осуществления деятельности: 630005, РОССИЯ, Новосибирская обл, Новосибирск г, Некрасова ул, дом 48, 9 этаж, помещение № 14, 42-44 Номер аттестата аккредитации органа по сертификации RA.RU.11AB53
Соответствует требованиям	ТР ТС 010/2011 «О безопасности машин и оборудования»
Стандарты, по которым производилась сертификация	Условия хранения продукции в соответствии с ГОСТ 31489-2012 "Оборудование гаражное. Требования безопасности и методы контроля"; СТБ EN 1494-2015 "Домкраты мобильные или передвижные и относящиеся к ним подъемное оборудование"



**МОБИЛ  
СЕРВИС**

Продажа оборудования

Сервисное обслуживание  
и ремонт оборудования

Установка и настройка  
оборудования

Диагностика оборудования

Консультации о работе  
оборудования

Обучение

Проектирование

Гарантийный сервис



**Гарантийная служба:**  
**8(984)152-36-67**  
service@msvlad.com

сервисная служба г.Владивосток  
**8(914)071-30-82**  
сервисная служба г.Хабаровск  
**8(914)774-01-79**  
[www.msvlad.com](http://www.msvlad.com)