

**ОБОРУДОВАНИЕ
И РАСХОДНЫЕ МАТЕРИАЛЫ
ДЛЯ АВТОСЕРВИСА И ШИНОМОНТАЖА**

**Домкрат гидравлический
с пневматическим приводом 50/25Т
TRA50-2А**

**Домкрат гидравлический с пневматическим
приводом 50/25/10Т
TRA50-3А**



**ИНСТРУКЦИЯ ПО ЭКСПЛУАТАЦИИ И
ОБСЛУЖИВАНИЮ**

Внимательно прочтите инструкцию перед установкой и использованием, это необходимо для безопасной эксплуатации и технического обслуживания.

После ознакомления сохраните инструкцию.

Оглавление

1. Безопасное использование и меры предосторожности	3
2. Технические характеристики	5
3. Ограничения по грузоподъемности домкрата	5
4. Эксплуатация	6
5. Техническое обслуживание	6
6. Детализовка 50T/25T TRA50-2A и 50T/25T/10T TRA50-3A	8
7. Сведения о соответствии товара техническим регламентам	12



Гарантийная служба:
8(984)152-36-67
service@msvlad.com

Сервисное обслуживание
и ремонт оборудования

Установка и настройка
оборудования

Диагностика оборудования

Консультации о работе
оборудования

Обучение

Проектирование

Гарантийный сервис

сервисная служба г.Владивосток
8(914)071-30-82

сервисная служба г.Хабаровск
8(914)774-01-79

www.msvlad.com

1. Безопасное использование и меры предосторожности

Внимание: при использовании оборудования всегда необходимо соблюдать основные меры предосторожности, чтобы снизить риск возникновения несчастных случаев и повреждения оборудования. Прочитайте инструкции перед тем, как приступить к использованию данного инструмента!

1. Соблюдайте чистоту в зоне производства работ. Загроможденные территории могут стать причиной несчастных случаев.
2. Следите за условиями в зоне производства работ. Не используйте оборудование, механизмы или автоматические инструменты во влажных местах. Не оставляйте под дождем. Зона производства работ должна быть хорошо освещена.
3. Не подпускайте детей. Дети не должны допускаться в зону проведения работ. Не подпускайте их к механизмам, инструментам или удлинительным кабелям.
4. Храните неиспользуемое оборудование в надежном месте. Если оборудование не используется, его необходимо хранить в сухом месте, чтобы предотвратить образование ржавчины. Всегда закрывайте помещение для хранения оборудования и не подпускайте к нему детей.
5. Пользуйтесь соответствующими инструментами для выполнения работ. Не используйте маленькие инструменты или приспособления вместо крупных промышленных инструментов. При помощи специального оборудования работы выполняются качественнее и безопаснее при соответствующей расчетной нагрузке. Не вносите изменения в оборудование и используйте его только по назначению.
6. Одевайтесь соответствующим образом. Одевайте только плотно прилегающую одежду. Снимайте украшения, поскольку они могут зацепиться за движущиеся части механизмов. Во время работы рекомендуется носить защитную, токопроводящую одежду и нескользящую обувь. Для защиты длинных волос надевайте головной убор.
7. Используйте защитные средства для глаз. Во время работы под полнолицевую маску всегда надевайте защитные ударопрочные очки, одобренные Американским Национальным Институтом Стандартов (ANSI). Также используйте прочные защитные перчатки.
8. Удобство выполнения работ. Всегда находитесь в устойчивом положении и сохраняйте равновесие. Не тянитесь через работающие механизмы.
9. Следите за исправностью оборудования. В целях обеспечения надлежащей и безопасной работы инструментов следите за их и чистотой. Выполняйте указания по смазке и замене деталей. Рукоятки всегда должны быть чистыми, сухими и без следов смазки или масла.
10. Убирайте гаечные и разводные ключи. Перед началом работы убедитесь, что гаечные и разводные ключи не лежат на поверхности устройства или машины.
11. Сохраняйте бдительность. Следите за своими действиями, будьте осмотрительны. Не используйте оборудование, если вы чувствуете усталость.
12. Выполняйте проверку на предмет поврежденных деталей. Перед использованием любого оборудования и в случае повреждения любого элемента необходимо выполнить тщательную проверку.
13. Замена запчастей и расходных материалов. При обслуживании используйте только оригинальные запчасти. Использование любых других запчастей влечет прекращение гарантии. Используйте только те расходные материалы, которые предназначены для данного оборудования.

14. Не используйте оборудование, находясь под воздействием алкоголя или лекарственных средств. Внимательно прочитайте предупреждения в инструкции к лекарственному средству для того чтобы убедиться, что препарат не повлияет на сознание или рефлексы после его употребления.

Внимание: предупреждающие сообщения, предостережения и указания в инструкции по эксплуатации не охватывают всех возможных условий и ситуаций, которые могут произойти. Оператор должен понимать, что необходимо проявлять здравый смысл и быть внимательным во время выполнения работ.

Сохраните данную инструкцию

В будущем вам понадобится инструкция для ознакомления с предупредительными сообщениями и предостережениями, инструкцией по сборке, порядком технического обслуживания и управления, перечнем деталей и схем.

Предостережения и меры предосторожности

Внимание: при использовании инструмента всегда необходимо соблюдать основные меры предосторожности, чтобы снизить риск возникновения несчастных случаев и повреждения оборудования.



Перед использованием данного оборудования прочитайте все инструкции.

Данный домкрат предназначен для поднятия и опускания грузов, в том числе автотранспортных средств. Домкрат НЕ ПРЕДНАЗНАЧЕН для длительного удержания груза, для удержания груза используйте специальные подставки.



1. Не перегружайте оборудование. Работа будет выполняться качественнее и безопаснее, если использовать домкрат в соответствии с предусмотренными нагрузками. Используйте только подходящие приспособления и не пытайтесь превысить установленную грузоподъемность.

2. Используйте домкрат исключительно для подъемных операций. Не используйте данное оборудование для каких-либо других целей. Сразу после подъема воспользуйтесь вспомогательными средствами для поддержки груза.

Установите домкрат правильно. Используйте данное оборудование на устойчивой ровной чистой и сухой поверхности, способной выдержать нагрузку.



3. Стабилизируйте груз. Убедитесь, что поднимаемый груз сохраняет свою устойчивость. Не двигайте груз, когда он находится на домкрате.

4. При подъеме транспортного средства установите его на стояночный тормоз и заблокируйте все колеса.

5. Соблюдайте чистоту в зоне производства работ. Загроможденные территории могут стать причиной несчастных случаев.

6. Внимание! Ремонт оборудования допускается только квалифицированными рабочими. Не позволяйте посторонним лицам осуществлять ремонт оборудования.

7. Перед первым использованием домкрата обязательно проверьте наличие гидравлического масла внутри необходимых механизмов. При необходимости, добавьте гидравлическое масло.

8. Используйте только качественное гидравлическое масло для внутренних компонентов домкрата. Ни в коем случае не используйте тормозную жидкость, спирт, глицерин, машинное масло и иные жидкости, не предназначенные специально для использования в гидравлических системах.

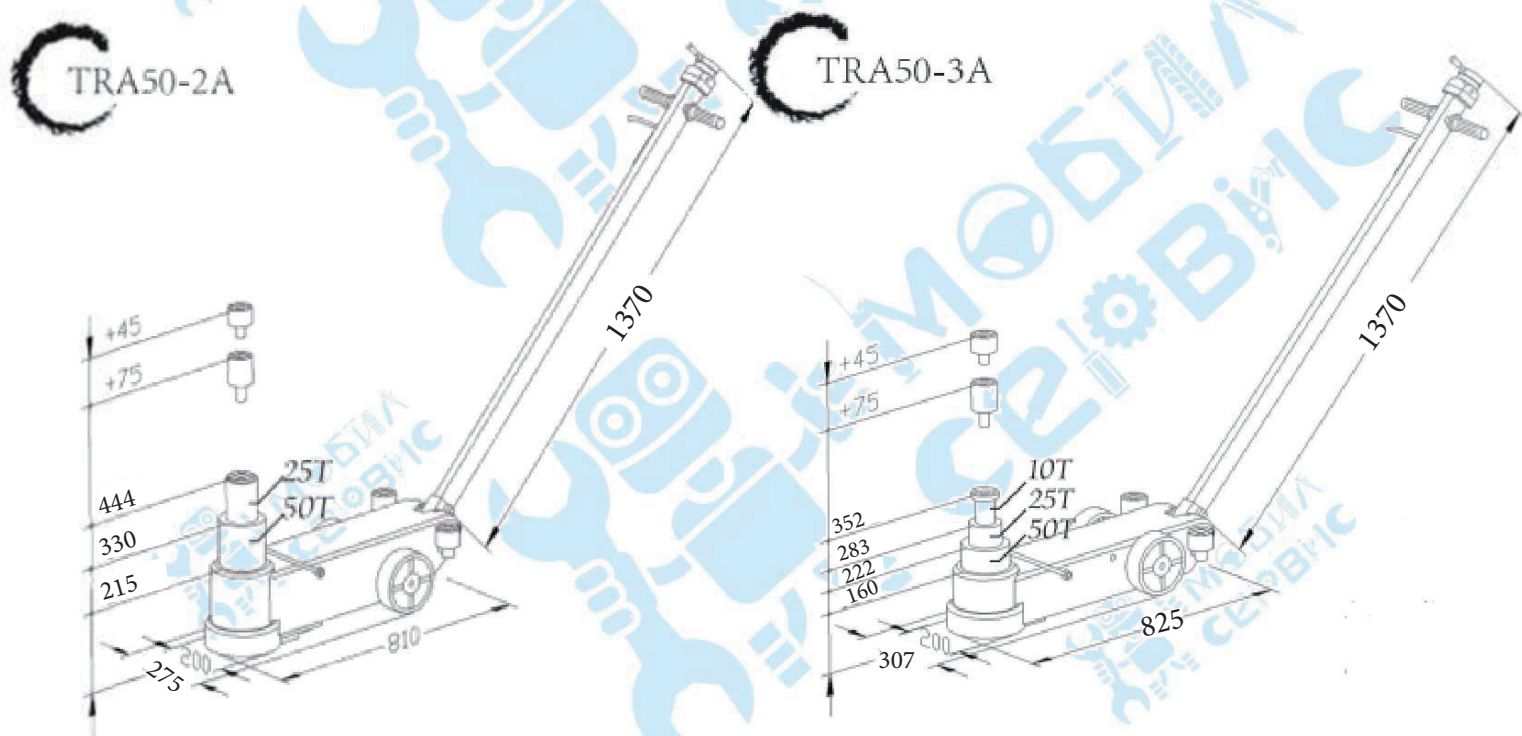
2. Технические характеристики

Наименование	TRA50-2A	TRA50-3A
Вес нетто, кг	74	66
Вес брутто, кг	78	66.5
Габаритные размеры, мм	840*290*290	920*310*270
Транспортные размеры 1 место, мм	1390*280*110	1390*280*110
Грузоподъемность, тонн	25/50	10/25/50
Длина, мм	810	825
Ширина, мм	275	307
Мин. высота, мм	215	160
Макс. высота, мм	564	472
Диаметр колес, мм	85	85
Рабочее давление, бар	0.9 - 1.2	0.9 - 1.2

ВАЖНО. Постоянное улучшение продукции является долгосрочной политикой, поэтому изготовитель оставляет за собой право на усовершенствование конструкции изделий без предварительного уведомления и отражения в «Инструкции по эксплуатации». Технические характеристики могут быть изменены без предварительного уведомления.

3. Ограничения по грузоподъемности домкрата

Не превышать ограничения грузоподъемности домкрата по штокам гидроцилиндра (см схему)



4. Эксплуатация

Это пневмогидравлический домкрат.

1. Установите домкрат на ровную, твердую, чистую, сухую поверхность, способную выдержать вес поднимаемого груза.
2. Подготовьте прочные страховочные подставки (не входят в комплект поставки), предназначенные для удерживания поднятого груза. Они защитят от случайного опускания автомобиля.
3. Убедитесь в том, что груз уравновешен на домкрате.
4. Проверьте, что подхват домкрата заведен под штатное место для установки домкрата.
5. Пневматический подъем:
 - a. Подключите источник сжатого воздуха к домкрату.
 - b. Зафиксируйте рукоятку домкрата в необходимом положении. Закройте выпускной клапан поворотом по часовой стрелке. Домкрат не выполняет подъем груза, если выпускной клапан открыт.
 - c. После проверки всех требований безопасности нажмите на воздушный клапан. Он подает сжатый воздух в пневматический насос, который обеспечивает подъем подхвата домкрата. Используйте стопор безопасности.
6. Установите страховочные подставки под груз (автомобиль). Не оставляйте груз без страховочных подставок, так как домкрат не предназначен для длительного удерживания автомобиля (груза) на весу.

НЕ ПЕРЕДВИГАЙТЕСЬ ПОД ТРАНСПОРТНЫМ СРЕДСТВОМ ВО ВРЕМЯ ЕГО ПОДНЯТИЯ, РАЗМЕЩЕНИЯ ИЛИ ИЗВЛЕЧЕНИЯ ДОМКРАТА, ИЛИ УДЕРЖИВАЮЩИХ ОПОР.

Внимание: не опускайте груз быстро. Поворачивайте выпускной клапан медленно.

6. Для опускания автомобиля немного приподнимите груз над подставками и уберите подставки.
7. Поворотом откройте выпускной клапан, примерно на $\frac{1}{4}$ оборота, для опускания груза. Медленно и осторожно опустите груз, плавно поворачивая клапан против часовой стрелки.
8. После завершения операции опускания закройте выпускной клапан по часовой стрелке.
9. Отсоедините шланг подачи воздуха от воздушного штуцера.

5. Техническое обслуживание

Общее обслуживание

1. По мере необходимости периодически смазывайте соединения и подвижные элементы домкрата.
2. Производите очистку внешней части домкрата сухой чистой ветошью.
3. Если домкрат подвергался воздействию влаги, вытрите его насухо чистой ветошью и смажьте его, как указано выше.
4. Храните домкрат в опущенном состоянии, отключенном от пневматической линии.
5. Смазывайте поршень, рычажные механизмы, суппорта и насос маслом. Смазывайте консистентной смазкой подшипники и оси.
6. Каждые 3 месяца проверяйте поршень домкрата на наличие ржавчины или коррозии, по мере необходимости очищайте.

Удаление воздуха из гидравлической системы

Если эффективность домкрата падает, то это свидетельствует о том, что воздух попал внутрь гидравлической системы. При снижении эффективности подъема удалите воздух из системы.

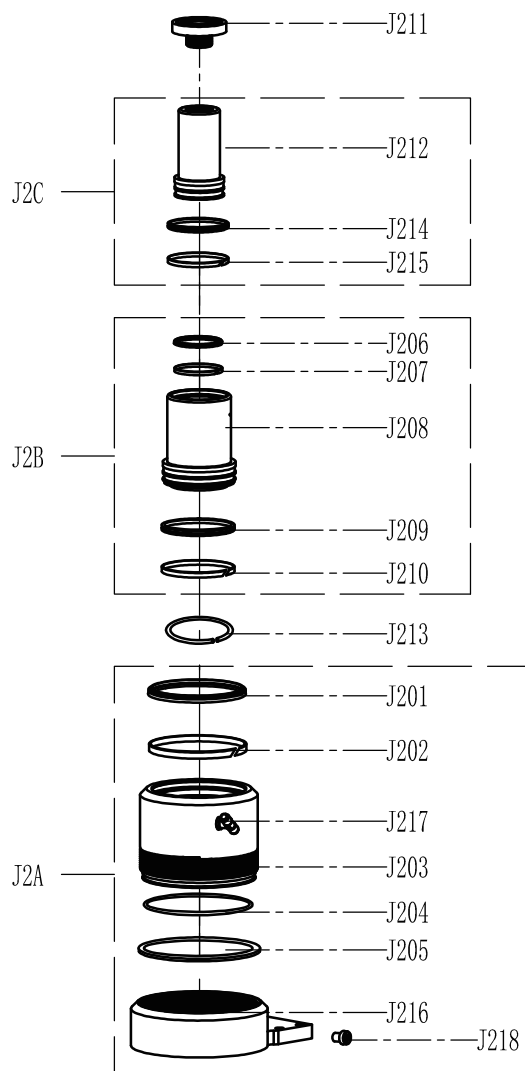
1. Откройте выпускной клапан на 1 - 0,5 оборота против часовой стрелки.
2. Аккуратно извлеките заглушку из резервуара с гидравлической жидкостью.
3. Соедините воздушный фитинг с источником воздуха, нажмите на воздушный клапан и дайте поработать домкрату какое-то время, чтобы удалить воздух из гидравлической системы.
4. Тщательно закройте выпускной клапан по часовой стрелке и проверьте уровень гидравлической жидкости, если он недостаточен, заполните резервуар подходящей гидравлической жидкостью для домкратов, после чего верните заглушку на место.

Контроль уровня гидравлического масла

1. Установите домкрат в вертикальное положение.
2. Полностью опустите шток цилиндра и удалите заглушку из резервуара с гидравлической жидкостью.
3. Если уровень жидкости недостаточен, заполните резервуар высококачественной гидравлической жидкостью до нижнего края отверстия для заливки жидкости.
4. Удалите воздух из гидравлической системы, добавьте еще гидравлической жидкости, после чего верните заглушку на место.
5. Меняйте гидравлическое масло не реже 1 раза в год. Следите за состоянием поршня, наличие загрязнений и шероховатостей на поршне ведет к дальнейшему повреждению механизмов домкрата.

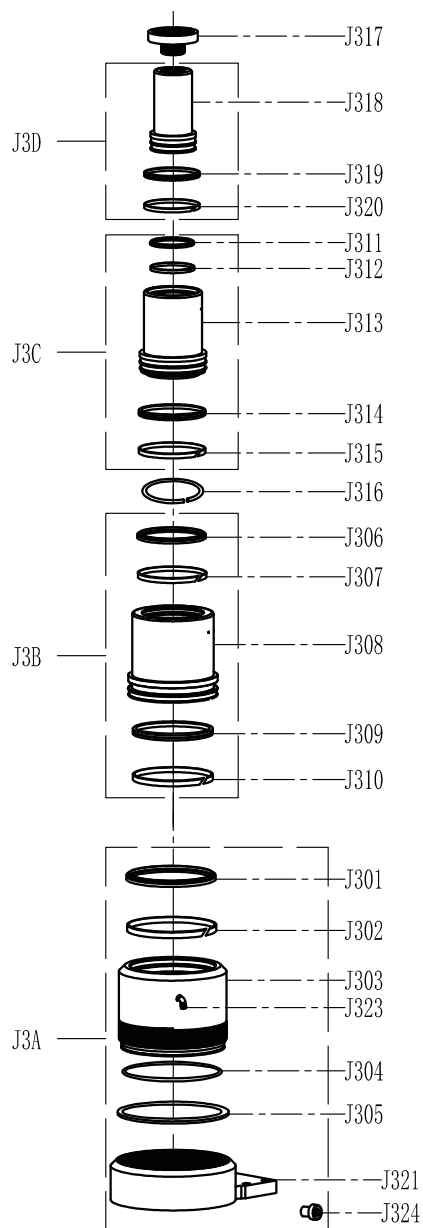
6. Деталировка 50T/25T TRA50-2A и 50T/25T/10T TRA50-3A

TRA50-2A



Cylinder			
Assy No.	Part No.	Description	Qty
/	J211	saddle	1pc
J2C	J212	Piston assy	1set
	J214		
	J215		
J2B	J206	inner sleeve assy	1set
	J207		
	J208		
	J209		
	J210		
/	J213	locking ring	1pc
J2A	J201	Base+outer sleeve assy	1set
	J202		
	J217		
	J203		
	J204		
	J205		
	J216		
	J218		
J4D	J214/J215/J206/J207/ J209/J210/J201/J202/ J204/J205	seal kits	1set

TRA50-3A



Cylinder			
Assy No.	Part No.	Description	Qty
J3A	J301	Base+outer sleeve assy	1set
	J302		
	J303		
	J304		
	J305		
	J321		
	J323		
	J324		
J3B	J306	inner sleeve assy	1set
	J307		
	J308		
	J309		
	J310		
/	J316	locking ring	1pc
J3C	J311	inner sleeve assy	1set
	J312		
	J313		
	J314		
	J315		
J3D	J318	Piston assy	1set
	J319		
	J320		
/	J317	saddle	1pc
J3E	J301/J302/J304/J305/J306/J307/J309/J310/J311/J312/J314/J315/J318/J319/J320	seal kits	1set

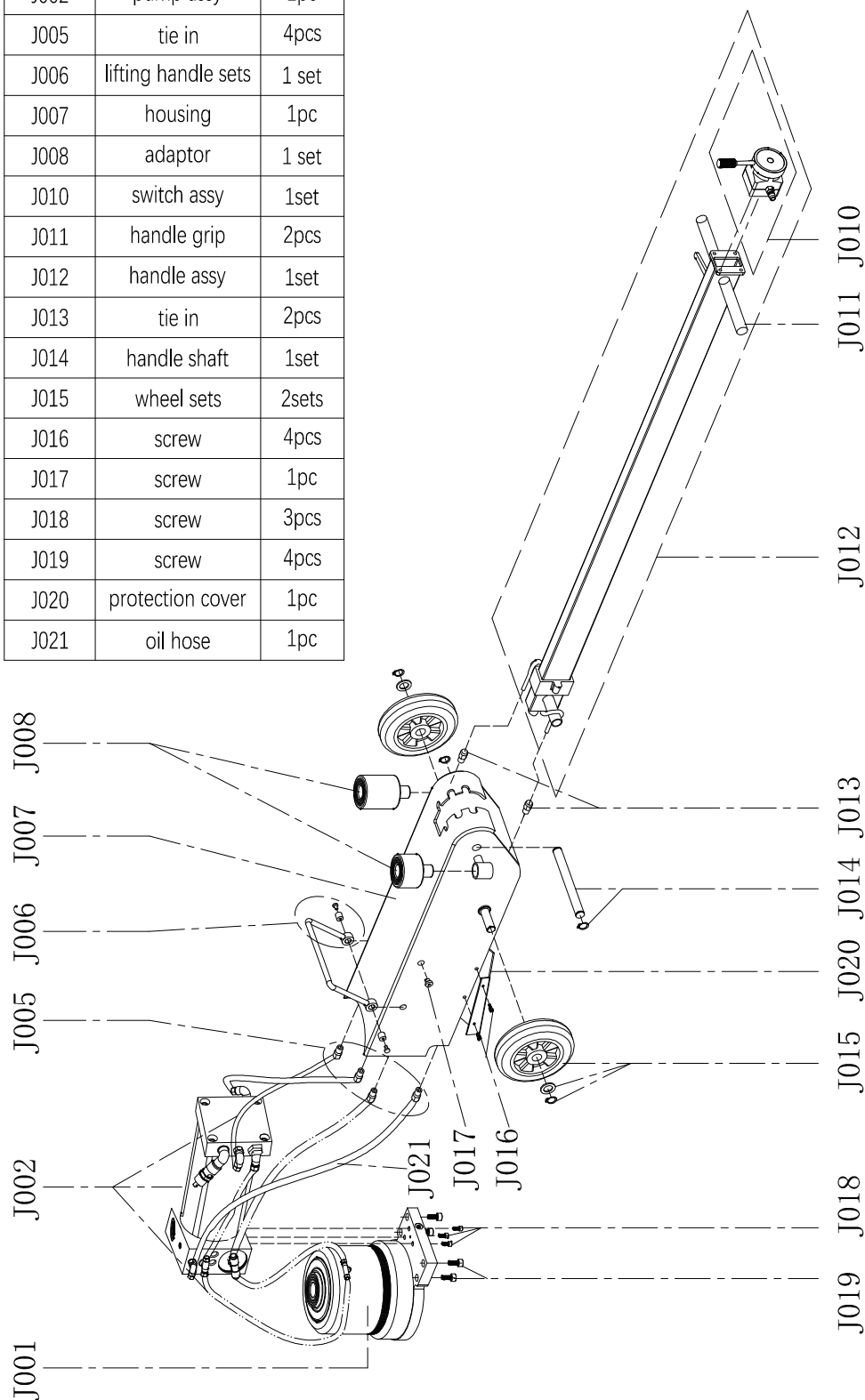
[illegible]

TRA50-2A
TRA50-3A

Pump					
Part No.	Description	Qty	Part No.	Description	Qty
LHJ01	screw	6pcs	LHJ35	screw	2pcs
LHJ02	tie in	1pc	LHJ36	rubber ball	2pcs
LHJ03	oil drain bolt	1pc	LHJ37	spring	1pc
LHJ04	o ring	2pcs	LHJ38	tie in	2pcs
LHJ05	spring	1pc	LHJ39	screw	4pcs
LHJ06	tie in	1pc	LHJ40	tie in	1pc
LHJ07	fitter	1pc	LHJ41	piston	1pc
LHJ09	screw	1pc	LHJ42	o ring	1pc
LHJ10	slinger	1pc	LHJ43	spring	1pc
LHJ11	clamp	2pcs	LHJ44	air inlet valve	1pc
LHJ12	steel ball	1pc	LHJ47	spring	1pc
LHJ13	spring	1pc	LHJ50	safety valve	1pc
LHJ15	steel ball	2pcs	LHJ51	oil pump	1pc
LHJ16	spring	2pcs	LHJ52	guider sleeve	1pc
LHJ18	steel ball	1pc	LHJ53	o ring	1pc
LHJ19	screw nut	1pc	LHJ54	locking ring	1pc
LHJ20	spring	1pc	LHJ55	o ring	1pc
LHJ22	B3 seal	1pc	LHJ56	locking ring	1pc
LHJ23	locking ring	1pc	LHJ57	check valve	1pc
LHJ24	air cylinder	1pc	LHJ61	spring	1pc
LHJ25	spring	1pc	LHJ62	oil drain bolt	1pc
LHJ26	plunger rod	1pc	LHJ63	oil drain piston	1pc
LHJ28	o ring	1pc	LHJ64	o ring	2pcs
LHJ29	piston	1pc	LHJ65	oil drain cover	1pc
LHJ30	OA	2pcs	LHJ66	o ring	1pc
LHJ31	Z8 seal	1pc	JP001	check valve assy	1set
LHJ32	piston	1pc	JP002	oil pump assy	1set
LHJ33	rubber cap	1pc	JP003	air inlet valve assy	1set
LHJ34	o ring	1pc			

Main		
Part No.	Description	Qty
J001	oil cylinder	1pc
J002	pump assy	1pc
J005	tie in	4pcs
J006	lifting handle sets	1 set
J007	housing	1pc
J008	adaptor	1 set
J010	switch assy	1set
J011	handle grip	2pcs
J012	handle assy	1set
J013	tie in	2pcs
J014	handle shaft	1set
J015	wheel sets	2sets
J016	screw	4pcs
J017	screw	1pc
J018	screw	3pcs
J019	screw	4pcs
J020	protection cover	1pc
J021	oil hose	1pc

TRA50-2A
TRA50-3A



7. Сведения о соответствии товара техническим регламентам

Изготовитель: CHANGSHU TONGRUN AUTO ACCESSORY CO., LTD

Место нахождения и адрес места осуществления деятельности по изготовлению продукции:
NEW LONG TENG INDUSTRY AREA, CHANGSHU ECONOMY DEVELOPMENT ZONE,
CHANGSHU, JIANGSU, Китай

Код ТН ВЭД ТС	8425420000
Сведения о сертификации	ЕАЭС RU C-CN.AB53.B.06405/22
Дата выдачи Срок действия сертификата	19.12.2022 18.12.2027
Орган, выдавший сертификат	Орган по сертификации продукции Общество с ограниченной ответственностью "СибПромТест" Адрес места нахождения: 630005, РОССИЯ, область Новосибирская, город Новосибирск, улица Некрасова, дом 48, этаж 9 помещение 44 Адрес места осуществления деятельности: 630005, РОССИЯ, Новосибирская обл. Новосибирск г, Некрасова ул. дом 48, 9 этаж, помещение № 14, 42-44 Номер аттестата аккредитации органа по сертификации RA.RU.11AB53
Соответствует требованиям	ТР ТС 010/2011 «О безопасности машин и оборудования»
Стандарты, по которым производилась сертификация	Условия хранения продукции в соответствии с ГОСТ 31489-2012 "Оборудование гаражное. Требования безопасности и методы контроля"; СТБ EN 1494-2015 "Домкраты мобильные или передвижные и относящиеся к ним подъемное оборудование"