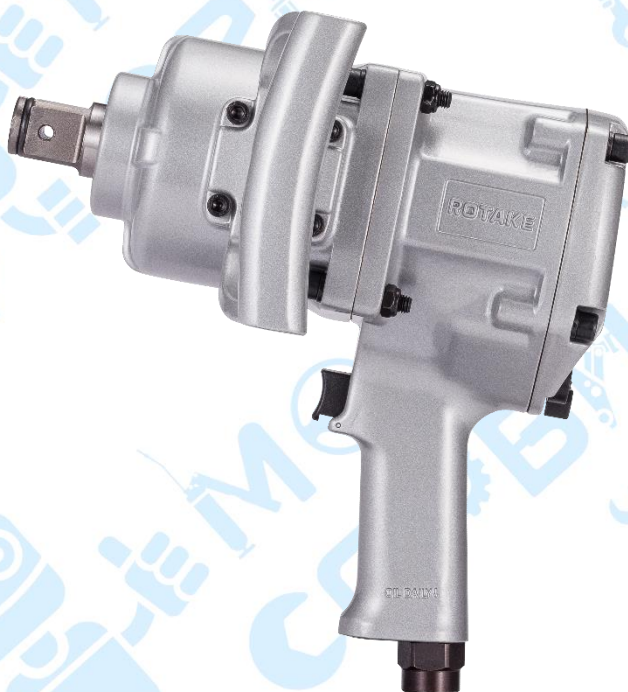


# **ГАЙКОВЕРТ ПНЕВМАТИЧЕСКИЙ ГРУЗОВОЙ 1" 2400 N/M RT-5663**



## **РУКОВОДСТВО ПО ЭКСПЛУАТАЦИИ И ОБСЛУЖИВАНИЮ**

Внимательно прочтите инструкцию перед установкой и использованием, это необходимо для безопасной эксплуатации и технического обслуживания. После ознакомления сохраните инструкцию.

## Оглавление

1. Меры предосторожности.....	3
2. Описание и характеристики.....	3
3. Подготовка гайковерта к работе.....	4
4. Эксплуатация.....	6
5. Хранение.....	6
6. Техобслуживание и устранение неполадок.....	6
7. Деталировка.....	9
8. Сведения о соответствии техническим регламентам.....	9
9. Гарантийные обязательства.....	13

Пожалуйста, внимательно прочтите данную инструкцию. Обратите особое внимание на требования по безопасной эксплуатации и на предупреждения о возможных опасностях. Используйте данное устройство аккуратно и по назначению. В противном случае возникает риск травм и повреждений имущества, а гарантия на устройство будет аннулирована. Пожалуйста, сохраните данную инструкцию для будущего ознакомления.

## 1. Меры предосторожности

1. Убедитесь, что при использовании данного устройства соблюдены действующие требования по технике безопасности на рабочем месте.
2. При обслуживании и смене дополнительных частей отсоедините устройство от источника сжатого воздуха.
3. Содержите гайковерт в хорошем состоянии и заменяйте поврежденные или изношенные элементы. Используйте только оригинальные запчасти. Использование неоригинальных запчастей приведет к аннулированию гарантии.
4. Убедитесь, что поддерживаемое давление воздуха не превышает максимального. Рекомендуемое давление 6.2 Бар.
5. Не подвергайте воздушный шланг нагреву или контакту с острыми поверхностями. Проверяйте воздушный шланг на износ перед каждым использованием, убедитесь, что все соединения надежны. Используйте только ударные головки, предназначенные для данного гайковерта.
6. При работе используйте защитные перчатки и очки, носите плотно прилегающую одежду, убирайте волосы и украшения.
7. По причине возможного присутствия асбестовой пыли от тормозных колодок, при работе с тормозными системами автомобилей рекомендуется использовать защиту дыхательных путей.
8. Работайте на чистой, нескользящей поверхности. Используйте не скользкую обувь.
9. После работы отсоедините оборудование от источника воздуха и храните его в сухом, безопасном, недоступном месте для посторонних.
10. Убедитесь, что при проведении работ рядом нет детей и иных посторонних лиц.
11. Не используйте гайковерт для осуществления операций, не предусмотренных его конструкцией.
12. Не используйте сломанный или дефектный гайковерт. При обнаружении дефектов, свяжитесь со службой сервиса или с продавцом.
13. Перед использованием гайковерта проинструктируйтесь с квалифицированным рабочими.
14. Не держите гайковерт за воздушный шланг при переноске, не выдергивайте шланг из устройства подачи воздуха.
15. Не используйте гайковерт в состоянии сильной усталости, под влиянием алкоголя, наркотиков и ослабляющих сознание медикаментов.
16. Не переносите гайковерт, положив руку на курок, чтоб избежать случайного срабатывания.
17. Не направляйте воздух из воздушного шланга на себя или на других.
18. Не используйте изношенные или поврежденные патроны.

## 2. Описание и характеристики

Гайковерт пневматический грузовой ROTAKE RT-5663 для грузовых автомобилей, автобусов, троллейбусов, спецтехники. Рекомендуемое применение – откручивание/закручивание «утопленных» колесных гаек в условиях слесарных мастерских, в шиномонтажных мастерских, в автотранспортных предприятиях, производственных предприятиях, на железной дороге.



Функциональные особенности:

Максимальный крутящий момент 2400 Нм.

Отличительной особенностью данного гайковерта является особая конструкция ударного механизма Pin Less, который производит один мощный удар за один оборот ротора. Преимущества: длительный срок службы; высокая скорость закручивания; простота в обслуживании; стабильный показатель мощности. Применение: жесткие и мягкие соединения.

Конструкция инструмента располагает коротким хвостовиком под торцевую ударную головку 1 дюйм.

Корпус гайковерта изготовлен из алюминиевого сплава.

Для более удобной работы корпус гайковерта имеет боковую рукоять.

Функция реверса.

Регулировка момента затяжки 3 режима.

Отвод отработанного воздуха. Выброс воздуха направлен через рукоятку с глушителем.

Легкий и высокий крутящий момент.

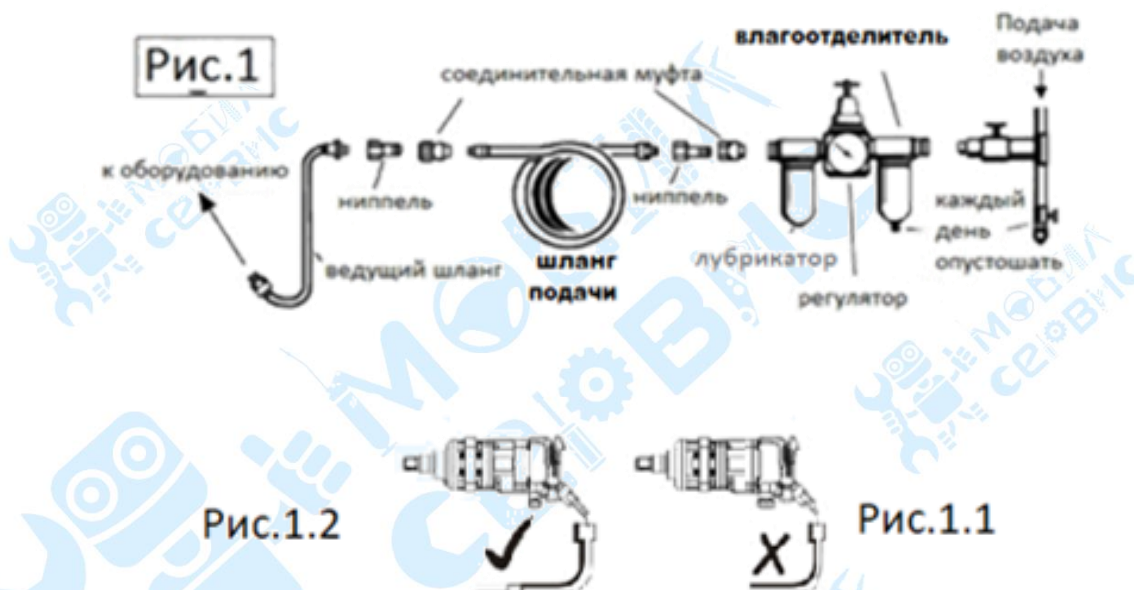
Рабочее давление, Бар	6,2
Расход воздуха, л / мин	340
Максимальное усилие, Нм	2400
Свободное вращение, об/мин	4000
Хвостовик, дюйм	1
Резьба впускного отверстия, дюйм	1/2
Вес, кг	9,8

**ВНИМАНИЕ.** Постоянное улучшение продукции является долгосрочной политикой, поэтому изготовитель оставляет за собой право на усовершенствование конструкции изделий без предварительного уведомления и отражения в «Инструкции по эксплуатации». Технические характеристики могут быть изменены без предварительного уведомления.

## 3. Подготовка гайковерта к работе

### 3.1. Подача воздуха

- Перед использованием пневматического ударного гайковерта внимательно ознакомьтесь с инструкцией. Данную инструкцию храните в надёжном месте, доступном при первой необходимости. Пневматический инструмент предназначен для использования только специалистами и в соответствии с назначением и требованиями, указанными в данной инструкции.
- Все работы с пневматическим инструментом следует проводить в производственных помещениях, оборудованных воздушной магистралью с давлением воздуха не ниже 6,2 атм или компрессором необходимой мощности и производительности, в температурном диапазоне от +5С до +50С, персоналом, имеющим соответствующую квалификацию, знакомым с правилами техники безопасности, условиями эксплуатации и навыками работы с пневматическим инструментом.
- Для нормальной работы пневматического инструмента, воздушная магистраль, подготовленная для работы, должна быть снабжена осушителем воздуха, фильтром-влагоотделителем и лубрикатором. Рекомендованная процедура подключения показана на рис. 1.



- Убедитесь, что воздушный вентиль и курок находятся в позиции «ВЫКЛ» перед подключением источника воздуха.

- Для работы необходимо воздушное давление силой 6.2. бар.

**ВНИМАНИЕ!** Убедитесь, что подаваемый воздух очищен от воды и загрязнений, а его давление не превышает 6.2. бар. Слишком высокое давление или загрязненный воздух снизят срок работы устройства по причине повышенного износа, также это может привести к авариям и травмам, а уменьшение рабочего давления приводит к потере мощности, а увеличение - к преждевременному износу.

- Наличие влаги и взвешенных твёрдых частиц в воздушной магистрали приводит к образованию коррозии и механических повреждений на деталях изделия, и как следствие, к выходу из строя инструмента. Воздух должен быть сухим и обогащённым специальным маслом. Используя неосушенный и небогатенный маслом воздух, Вы сокращаете срок службы любого пневматического инструмента.

- Ежедневно опустошайте ресивер компрессора. Вода в потоке воздуха приведет к повреждению гайковерта.

- Ежедневно очищайте фильтр-регулятор.

- При использовании слишком длинных воздушных шлангов (более 8 метров) давление воздуха должно быть увеличено. Минимальный диаметр шланга должен составлять 1/2. Внутренние диаметры шланга и фитингов должны совпадать.

- Не подвергайте шланг нагреву, контакту с маслом и острыми предметами. Проверьте шланг на износ и убедитесь, что все соединения надежны.

- Периодически продувайте шланг мощным напором воздуха (перед соединением шланга и пневматического инструмента). Это процедура, важна, для того чтобы в гайковёрт не попала влага.

### 3.2. Муфты

При использовании быстроразъемной муфты, присоединенной напрямую к гайковерту, вибрации могут привести к сбою устройства. Чтоб предотвратить это, присоедините к гайковерту ведущий шланг. После этого быстроразъемная муфта может быть использована для присоединения ведущего шланга к шлангу подачи воздуха. Руководствуйтесь рисунком 1.



## 4. Эксплуатация

**ВНИМАНИЕ!** Убедитесь, что полностью прочли и поняли меры предосторожности, а также обеспечили их выполнение, перед применением устройства.

**ВНИМАНИЕ!** Используйте только ударные головки, которые сконструированы специально для использования с ударным гайковертом.

1. Присоедините гайковерт к воздушному шлангу.

Разместите головку над гайкой и нажмите курок, чтоб использовать гайковерт. Следует учесть, что после того как Вы отпустите курок вращение механизма будет осуществляться ещё несколько секунд. В целях безопасности, кладите гайковерт после того как он полностью остановился.

Не прилагайте к гайковерту чрезмерных усилий для снятия гайки. Не позволяйте гайковерту долго работать вхолостую, это может уменьшить его срок службы.

2. Чтоб изменить направление вращения, нажмите на кнопку в боковой части устройства. Режимы «закручивание» и «откручивание» устанавливаются им же. **Внимание!** Переключать направление вращения можно только при неработающем инструменте.

3. Перед присоединением шланга, необходимо нанести 4-5 капель машинного масла на воздушное входное отверстие.

Для смазывания гайковерта применяйте масло с вязкостью SAE10 и автоматическую маслёнку (лубрикатор) в воздушной магистрали, настроенную на подачу 2 (двух) капель в минуту. Если применение лубрикатора в воздушной магистрали невозможно, то вводите 4–6 капель масла для пневматических двигателей в отверстие впускного штуцера перед каждым использованием инструмента. Использование более вязкого масла может привести к ухудшению работы.

## 5. Хранение

Всегда храните пневматический ударный гайковерт в сухом отапливаемом, вентилируемом помещении, защищённом от проникновения паров кислот, щелочей и пылеобразивных веществ, при температуре не ниже +5°C и относительной влажности не более 70%. Если инструмент долго не будет использоваться, необходимо произвести консервацию: смазать корпус тонким слоем масла, упаковать в штатную коробку.

Не допускается хранение инструмента без упаковки и консервации. Срок хранения – инструмент не представляет опасности для жизни, здоровья человека и не может причинить вред его имуществу по истечении какого-либо определенного периода времени. В этой связи срок хранения не ограничен. Срок эксплуатации - 5 лет с момента ввода в эксплуатацию.

Изготовитель гарантирует соответствие инструмента техническим характеристикам при соблюдении потребителем условий эксплуатации, хранения, транспортирования и монтажа. Транспортировка инструмента должна производиться всеми видами транспорта в закрытых транспортных средствах по правилам, принятым на каждом виде транспорта.

## 6. Техобслуживание и устранение неполадок

Ремонтные работы должны проводиться квалифицированным персоналом. Если понадобился ремонт, или запасные части для гайковерта, пожалуйста, обратитесь в Сервисный центр компании Мобилсервис.

Ежедневно, перед работой, следует осматривать инструмент на предмет повреждений и нарушений

целостности деталей, особое внимание следует уделить осмотру посадочного квадрата и быстросъёмного соединения.

При проявлениях неисправности инструмента обратитесь за консультацией в Сервисный центр компании Мобилсервис.

Регламентное обслуживание инструмента необходимо проводить не реже одного раза месяц. При регламентном обслуживании следует проверять затяжку резьбовых соединений инструмента, проводить замену смазки в его механизме.

### Таблица основных неисправностей.

Неисправность	Вероятная причина	Способ устранения
Отсутствие вращения оси..	Отсутствие сжатого воздуха.	Обеспечить подачу сжатого воздуха.
	Засор во впускном штуцере.	Устранить засор.
	Неисправность ударного механизма.	Обратиться в сервисный центр.
Низкий крутящий момент.	Давление сжатого воздуха ниже нормы.	Отрегулировать давление в соответствии с инструкцией по эксплуатации.
	Не достаточное количество подаваемого воздуха.	Заменить воздушный шланг на шланг большего диаметра в соответствии с инструкцией по эксплуатации.
	Отсутствие или недостаточное количество смазки в пневмомоторе гайковерта.	Используйте лубрикатор или вводите 4-6 капель масла для пневмоинструмента во впускной штуцер перед каждым использованием.*
Низкий крутящий момент.	Отсутствие или недостаточное количество смазки в ударном механизме.	Заменить смазку в механизме.**
	Износ механизма.	Обратиться в сервисный центр.
Повышенный уровень вибрации.	Давление сжатого воздуха выше нормы.	Отрегулировать давление в соответствии с инструкцией по эксплуатации.
Повышенный уровень вибрации.	Неисправность механизма	Обратиться в сервисный центр.
Повышенный уровень шума при работе инструмента.	Давление сжатого воздуха выше нормы.	Отрегулировать давление сжатого воздуха в соответствии с инструкцией по эксплуатации.
Повышенный уровень шума при работе инструмента.	Неисправность механизма.	Обратиться в сервисный центр.

Прежде чем обратиться в Сервисный центр компании Мобилсервис сделайте следующие проверки:

Проверьте работу компрессора и подключение воздуха.

Соответствие сечения шланга, указанному в настоящей инструкции.

Отсутствие в сжатом воздухе загрязнений в виде пыли, ржавчины или конденсата.

Присутствие избыточной смазки в ударном механизме/пневмомоторе.



\* - для смазки пневмоинструмента рекомендуется использовать минеральное масло для пневмоинструмента.

По истечении срока службы, если гайковерт не соответствует своим техническим характеристикам и его нельзя отремонтировать, подлежит утилизации.

**ВНИМАНИЕ!** Перед сменой запчастей и техобслуживанием отсоедините гайковерт от устройства подачи воздуха. Замените или почините поврежденные детали. Используйте только оригинальные запчасти, в противном случае работа с устройством может привести к авариям и травмам, а гарантия будет аннулирована.

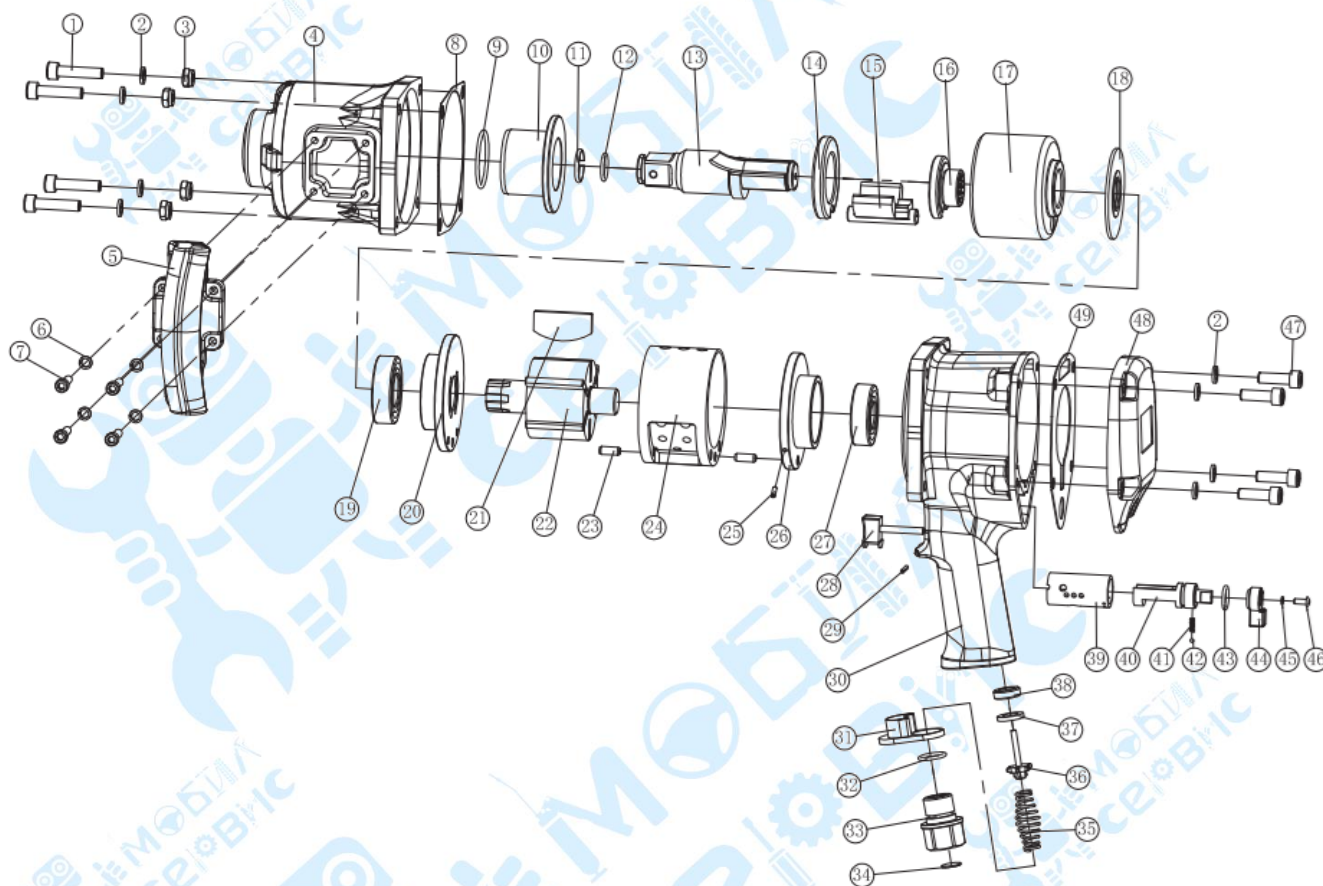
- Ударный механизм может быть смазан через ниппель на задней части головки гайковерта.
- Зернистые или вязкие отложения в гайковерте также могут снизить его производительность.

Если у вашей модели есть воздушный фильтр на отверстии для воздуха, выньте фильтр и прочистите его. Прочищать гайковерт следует очищающим маслом или равном по пропорциям смесью масла SAE 10 и парафина. Дайте устройству высохнуть перед использованием.

Для полного техобслуживания свяжитесь с сервисной службой.



## 7. Деталировка



No.	Name	Q'ty	No.	Name	Q'ty
1	hex screw	4	26	rear end plate	1
2	gasket	8	27	bearing	1
3	nut	4	28	trigger	1
4	hammer case	1	29	pin	1
5	handle	1	30	handle	1
6	gasket		31	plastic cover	1
7	hex screw		32	O ring	1
8	gasket	1	33	air inlet	1
9	O ring	1	34	air inlet screen	1
10	anvil bushing	1	35	inlet spring	1
11	circlip	1	36	inlet valve	1
12	O ring	1	37	rubber gasket	1
13	anvil	1	38	inlet gasket	1
14	hammer bushing	1	39	timing bushing	1
15	hammer	1	40	timing valve	1
16	cam	1	41	spring	1
17	hammer cage	1	42	steel ball	1
18	gasket	1	43	O ring	1
19	bearing	1	44	timing button	1
20	front end plate	1	45	gasket	1
21	vane		46	screw	1

22	rotor	1	47	hex screw	
23	pin		48	back cover	1
24	cylinder	1	49	gasket	1
25	pin	1			

## 8. Сведения о соответствии техническим регламентам

Изготовитель: HANGZHOU ROTAKE TOOLS CO., LTD

Адрес места нахождения: Китай, NO.422, TONGXIN ROAD TONGXIANG CITY, JIAXING CITY, ZHEJIANG PROVINCE, CHINA

Адрес места осуществления деятельности по изготовлению продукции: Китай, NO.422, TONGXIN ROAD TONGXIANG CITY, JIAXING CITY, ZHEJIANG PROVINCE, CHINA



Код ТН ВЭД ТС	8467190000; 8467119000
Сведения о сертификации	Регистрационный номер сертификата: ЕАЭС RU C-CN.HB46.B.00425/21
Дата выдачи	17.08.2021
Срок действия сертификата	До 16.08.2026
Орган, выдавший сертификат	Орган по сертификации Общества с ограниченной ответственностью "Качество". Место нахождения: 111141, РОССИЯ, Г Москва, ул Плеханова, дом 7, этаж 3, помещение 1, кабинеты 16, 17. Аттестат аккредитации № сертификации RA.RU.11HB46, выдан 10.10.2019 года
Соответствует требованиям	ТР ТС 010/2011 "О безопасности машин и оборудования"
Стандарты, по которым производилась сертификация	Перечень стандартов, в результате применения которых обеспечивается соблюдение требований технического регламента: раздел 4 ГОСТ 17770-86 "Машины ручные. Требования к вибрационным характеристикам"; разделы 1 – 3 ГОСТ 12.2.010-75 "Система стандартов безопасности труда. Машины ручные пневматические. Общие требования безопасности"; раздел 4 ГОСТ 12.2.030-2000 "Система стандартов безопасности труда. Машины ручные. Шумовые характеристики. Нормы. Методы испытаний"; СТБ ЕН 792-4-2006 «Машины ручные неэлектрические. Требования безопасности. Часть 4. Машины ударные», СТБ ЕН 792-5-2006 «Машины ручные неэлектрические. Требования безопасности. Часть 5. Машины ударно-вращательные», СТБ ЕН 792-6-2006 «Машины ручные неэлектрические. Требования безопасности. Часть 6. Машины резьбозавертывающие», СТБ ЕН 792-7-2007 Условия хранения продукции в соответствии с ГОСТ 15150-69. Срок хранения (службы, годности) указан в прилагаемой к продукции товаросопроводительной и/или эксплуатационной документации





## сервисный талон

№

**Внимание!** Талон не действителен без печати продавца и при наличии незаполненных белых полей

Модель и краткое  
наименование  
изделия

Шифр/код/артикул  
изделия

Заводской номер изделия  
(при его отсутствии-код изготовителя)

Дата продажи

Название фирмы-покупателя/  
Ф.И.О. покупателя (для частного лица)

Подтверждаю, что при покупке изделие было проверено, исправно,  
полностью укомплектовано и имеет безупречный внешний вид.

С условиями гарантийного обслуживания ознакомлен и согласен.

Продажу  
осуществил

Ф.И.О. продавца

Подпись продавца

Срок сервисного обслуживания

**МЕСЯЦЕВ** с даты продажи

Место для печати или штампа продавца

**Адрес сервисного центра:**  
**г.Владивосток, ул.Камская 1 ст.3**  
**тел.: 8 984 152-36-67**

### Сервисный случай №1

Дата получения

« \_\_\_\_ » 20 \_\_\_\_ г.

Дата выдачи

« \_\_\_\_ » 20 \_\_\_\_ г.

**Вид поломки:**

Подпись мастера и штамп мастерской

### Сервисный случай №2

Дата получения

« \_\_\_\_ » 20 \_\_\_\_ г.

Дата выдачи

« \_\_\_\_ » 20 \_\_\_\_ г.

**Вид поломки:**

Подпись мастера и штамп мастерской



## 9. Гарантийные обязательства

1. Предприятие-изготовитель устанавливает гарантийный срок на пневматический инструмент – 6 (шесть) месяцев со дня продажи изделия.
2. Гарантийный, а также послегарантийный ремонт производится только в авторизованных сервисных центрах, указанных в этом гарантийном талоне.
3. Условия гарантии предусматривают бесплатную замену деталей и узлов изделия, в которых обнаружен производственный дефект, выявленный в процессе эксплуатации инструмента в период гарантийного срока.
4. Доставка и транспортировка инструмента до авторизованного сервисного центра осуществляется покупателем и за свой счет.
5. В гарантийный ремонт принимается полностью укомплектованный инструмент в чистом виде, при обязательном наличии правильно оформленных документов: гарантийного талона установленного образца с правильно и полностью заполненными полями, штампом торгующей организации и подписью покупателя.
6. Гарантия не распространяется:
  - На комплектующие части изделия, имеющие ограниченный срок службы, зависящий от интенсивности эксплуатации инструмента (лопатки, молоток, вал, клапан/седло клапана, уплотнительные прокладки и др.)
  - на повреждения, возникшие в результате естественного износа, несоблюдении правил эксплуатации, требований к техническому обслуживанию, использования инструмента не по назначению, а также если инструмент имеет следы несанкционированного вмешательства в конструкцию лиц, не имеющих специального разрешения на проведение ремонтных работ.
7. Гарантийный ремонт не осуществляется в следующих случаях:
  - Отсутствие, повреждение или изменение серийного номера на инструменте или гарантийном талоне, а также при их несоответствии.
  - При использовании инструмента не по назначению, указанному в инструкции по эксплуатации.
  - Выход из строя вследствие перегрузки.
  - При наличии механических повреждений инструмента.
  - Возникновения недостатков инструмента из-за действия третьих лиц, непреодолимой силы, стихийных бедствий, неблагоприятных атмосферных воздействий и/или внешних воздействий агрессивных сред таких как, эксплуатация при низких/высоких температурах, дождь, снег, повышенная влажность и др.
  - Естественный износ инструмента (полная или частичная выработка ресурса инструмента или его внутренних элементов в следствие интенсивной эксплуатации, сильное внутреннее или внешнее загрязнение, наличие ржавчины, коррозии инструмента и его комплектующих, отсутствие смазки в пневматических элементах и подшипниках.
  - Попадание/наличие в инструменте инородных тел, не являющимися отходами, сопровождающими применения по назначению
  - Повреждение инструмента вследствие нарушения правил хранения и транспортировки (см. руководство по эксплуатации)
  - После попыток самостоятельно вскрытия, ремонта инструмента, внесение конструктивных изменений, эксплуатации инструмента под пневматическим давлением в системе сверх допустимого, эксплуатации без использования или использования несоответствующего специализированного

смазочного материала для пневматического инструмента.

8. Профилактическое обслуживание инструмента (чистка, промывка и замена смазки и пр.) в гарантийный период является платной услугой.

9. О возможных нарушениях, изложенных выше условий гарантийного обслуживания, а также определения причин подтверждения или отказа производится техническая экспертиза в сроки, установленные законодательством РФ. По результатам экспертизы Владелец сообщается о статусе заявленного ремонта и сроках его проведения.

10. Владелец инструмента доверяет проведение технической экспертизы в авторизованном сервисном центре в свое отсутствие

**Срок Гарантии продлевается на время нахождения инструмента в гарантийном ремонте.**



**Продажа оборудования**

**Сервисное обслуживание и ремонт оборудования**

**Установка и настройка оборудования**


**Диагностика оборудования**

**Консультации о работе оборудования**

**Обучение**

**Проектирование**

**Гарантийный сервис**



**Гарантийная служба:**

**8(984)152-36-67**

service@msvlad.com

**сервисная служба г.Владивосток**

**8(914)071-30-82**

**сервисная служба г.Хабаровск**

**8(914)774-01-79**

[www.msvlad.com](http://www.msvlad.com)